

Signaturer 0 1km

P Parkering

i Informationscenter i Uldum Kær, information centre

i Oversigtskort, key map, Übersichtskarte

i Informationstavle, information, Informationszentrum

⌘ Museum/attraktion, museum/attraction, Museum/Sehenswürdigkeit

WC Toilet, toilets, Toilette

A Rasteplads, picnic area, Rasplatz

A Shelter, shelter, Schutz

A Fugletårn, bird-watching tower, Vogelaussichtsturm

A Teltplads for kano- og kajaksejlersen

A Tenting area for canoeists and kayakers

A Zeltpplatz für die Kanu- und Kajaktfahrer

S Startsted for kano- og kajaksejlers

S Starting point for canoeists and kayakers

A Ablauf für das Kanu- und Kajaktfahren

A Kanoudlejning, canoes for hire, Kanuvermietung

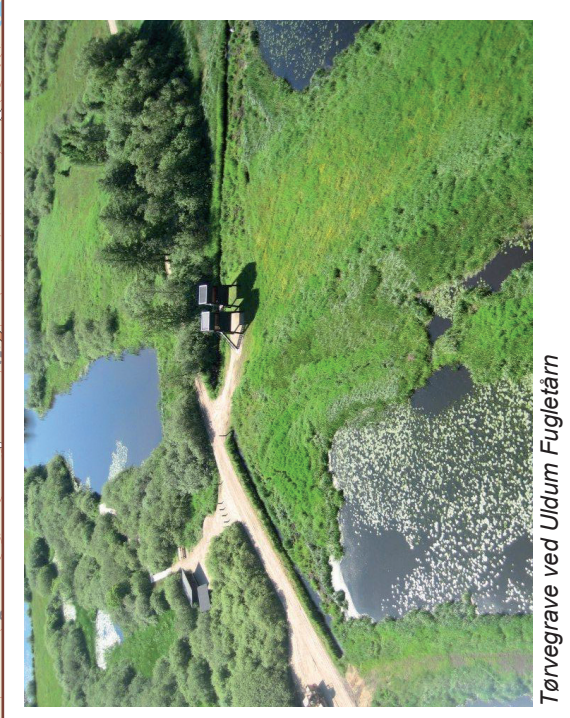
A Skov og pilekrat, forest, Wald

A Kærområde, wetlands, Feuchtgebiet

A Vandløb, stream, Wasserlauf

A Sø, lake, See

A Bygninger, buildings, Gebäude



Tørvegrave ved Uldum Fugletårn

Højdekurver, 2,5 meter, Contour lines, 2,5 metres
Höhenkurven, 2,5 Meter

A Asfaltvej, asphalt road, Asphaltweg

A Bil- og cykelrute rundt om kæret - ikke afmærket, 23,7 km
Car and bicycle route around the water meadow - not marked, 23,7km

A Auto- und Fahrradweg um den Teich herum
nicht gekennzeichnet, 23,7 Km

A Adgang i bil til P-plads, access by car, anfahrt mit dem Auto

A Adgang til fods, access on foot, Zugang zu Fuß

A Adgang til fods og på cykel, access on foot and bicycle, Zugang zu Fuß und Fahrrad

A Markvej, skovvej, gravel road, forest road, Feldweg, Waldweg

A Vandre- og cykelruten Tørring-Uldum, 11,1 km
The hiking and bicycle route Tørring-Uldum, 11,1km

A Wander- und Fahrradweg Tørring-Uldum, 11,1 Km

A Vandre- og cykelstier, hiking and bicycle trails, Wander- und Fahrradpfade

A Vandrestier, hiking trails, Pfade

A Andre stier, other paths, Andere Pfade

Følg afmærkningerne på din tur!

Brune afmærkningspæle fortæller, at du er på private arealer. Sorte pæle fortæller, at du er på offentlige arealer.

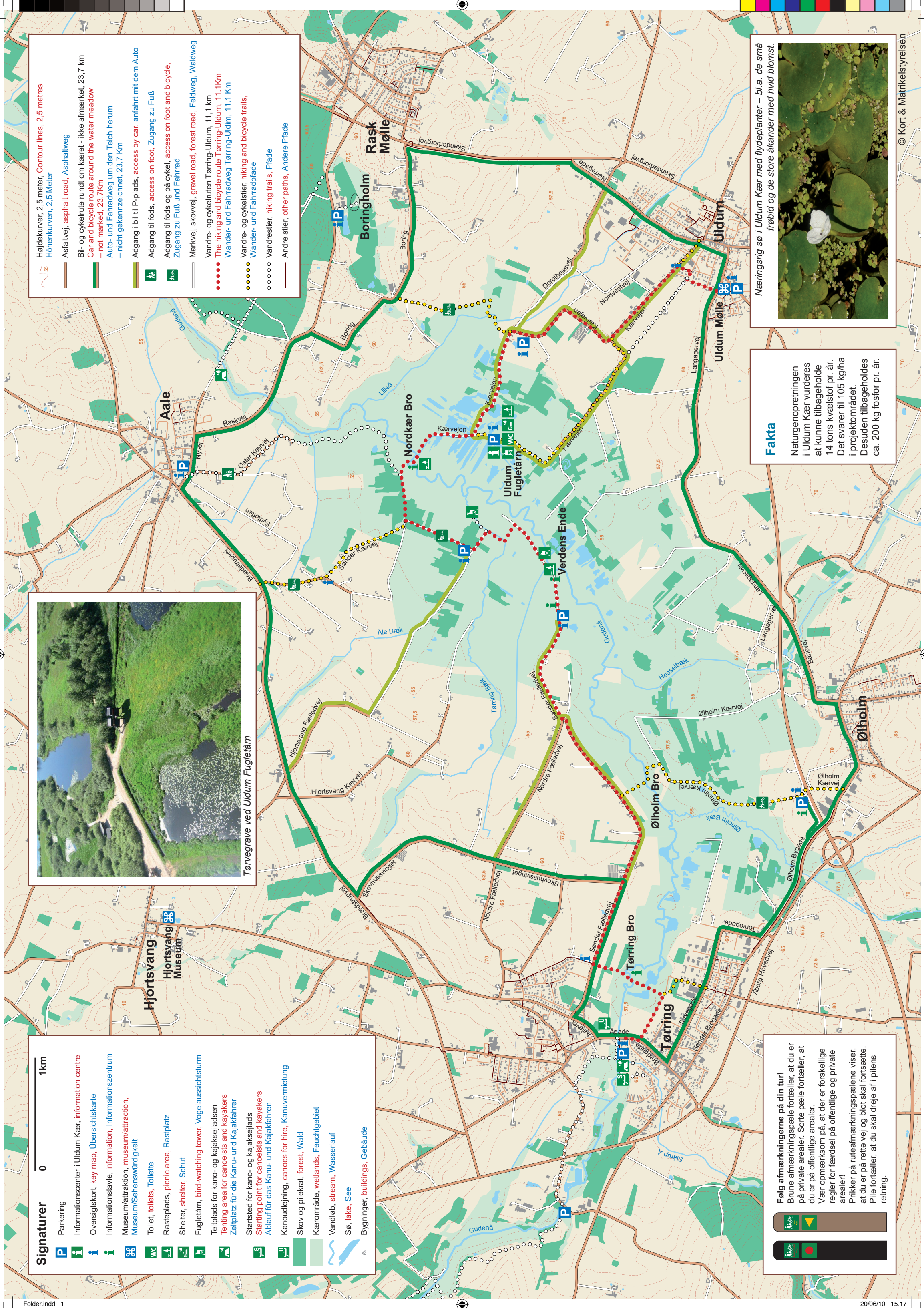
Vær opmærksom på, at der er forskellige regler for færdsel på offentlige og private arealer!

Prikker på ruteafmærkningspælene viser, at du er på rette vej og blot skal fortsætte. Pile fortæller, at du skal dreje af i pilens retning.

Fakta

Naturgenopretningen i Uldum Kær vurderes at kunne tilbageholde 14 tons kvælstof pr. år. Det svarer til 105 kg/ha i projektområdet. Desuden tilbageholdes ca. 200 kg fosfor pr. år.

Næringsrig sø i Uldum Kær med flydeplanter – bl.a. de små frøbid og de store åkander med hvid blomst.

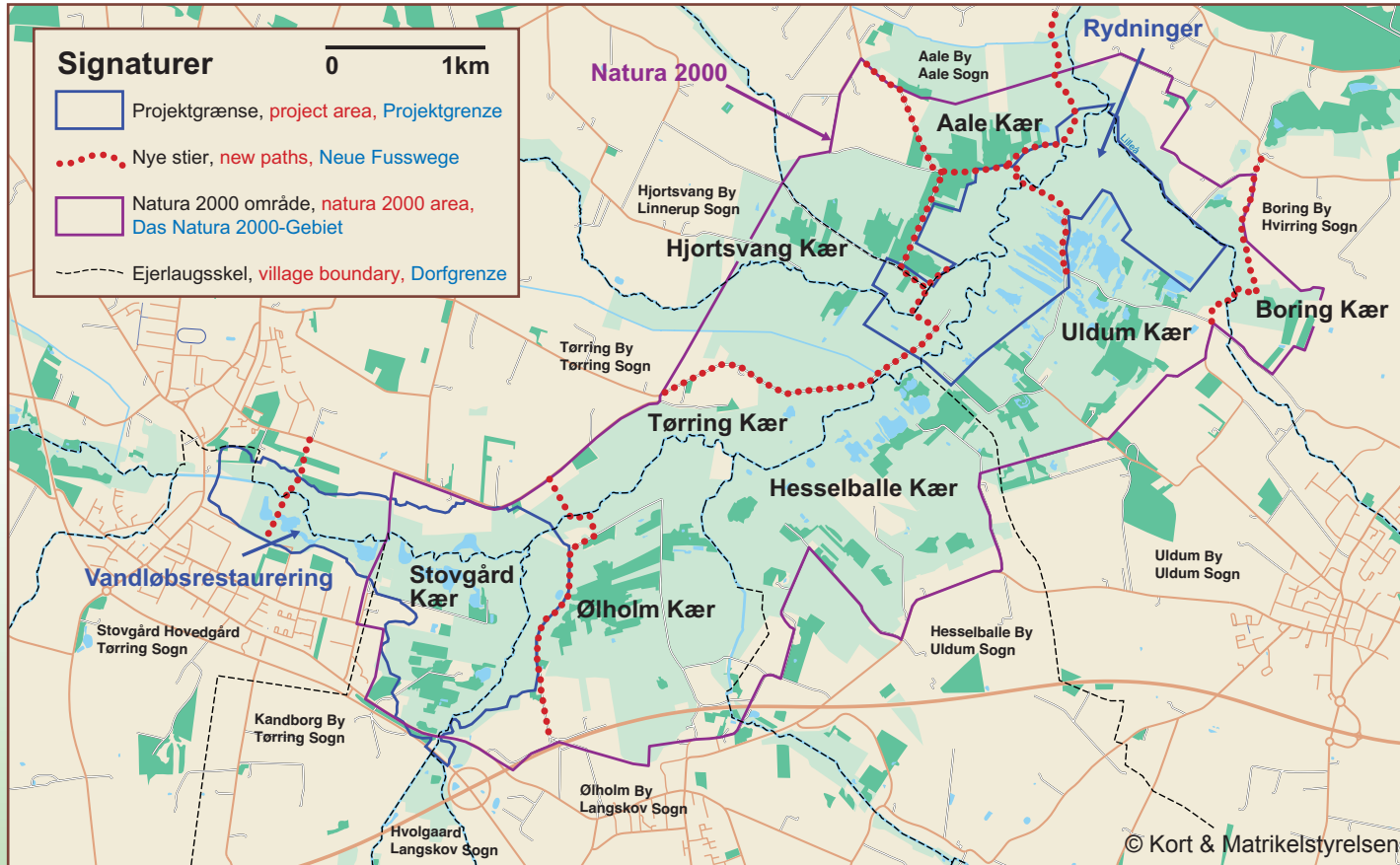


Naturen i Uldum Kær er enestående

Uldum Kær er opstået, hvor grundvandsspejlet ofte står så højt, at jorden er vandmættet med et naturligt plantedække af urter, buske og træer tilknyttet den høje fugtighed. Vandmætningen har givet anledning til tørvedannelse. Døde planter er gennem århundreder ophobet i det stillestående vand og har dannet tykke lag af plantemateriale, som ikke er blevet nedbrudt. Kæret er efterhånden groet til og områder med åbent vand spejl er forsvundet – indtil tørvegravning i nyere tid igen har skabt søer i området.

Kæret gennemstrømmes af Gudenåen – Danmarks længste vandløb på 176 km fra udprøvet i Tinnest Krat til udløbet i Randers Fjord. Gudenåen og dens adskillige sidetiløb afvander et areal på mere end 2500 km². Kærområdet rummer en mængde forskellige dyre- og plantearter, som er sjældne og truede. Ca. 1050 ha af Uldum Kær er afgrænset som Natura 2000-område.

Mange landsbyer og gårde har del i det udstrakte kær. De enkelte dele af kæret har imidlertid altid været isolerede fra hinanden – adskilt af Gudenåen og dens sidetiløb. Nu er der skabt en stiforbindelse gennem kæret, som gør det muligt at opleve hele området.



Natura 2000 områder er udpeget for at beskytte og bevare bestemte naturtyper og arter af dyr og planter, som er af betydning for EU.

Blandt andre dyrearter, som skal beskyttes på internationalt niveau findes også spidssnudet frø i Uldum Kær. Stor vand-salamander og visse flagermusarter findes muligvis også i kærområdet. I Uldum Kær findes også bestande af forskellige karakteristiske, sjældne og fredede plantearter – herunder majgøgeurt og engblomme.

Centralt i kæret findes gammelt pilekrat. Bl.a. sydlig fyrremejse har her en ynglebestand.



Natura 2000

Natura 2000 udpegningsgrundlaget for kærområdet er følgende naturtyper og arter:

- Næringsrige søer og vandhuller med flydeplanter eller store vandaks
- Brunvandede søer og vandhuller
- Vandløb med vandplanter
- Tidvis våd eng: Eng- og kærsmfund på steder med svingende grundvandstand
- Hængesæk: Dannes flydende i søer eller vandhuller og kan vokse sig tyk på grund af tørvedannelse
- Riggær: Konstant vandmættede moser og enge
- Bæklaupret: Hører til fiskegruppen rundmunde. Har en tynd åleagtig, næsten ensfarvet grålig krop på 12-15 cm
- Odder: Blandt de strengt beskyttede arter i Danmark
- Rørhøg: Sjældne og tidligere tæt på udryddelse i Danmark
- Isfugl: Ret fåtallig fugl i Danmark med hovedområdet for artens udbredelse i det centrale og østlige Jylland

Welcome to Uldum Marsh

In 2009, the Danish authorities completed watercourse projects and clearing projects affecting approx. 300 hectares of low-water areas. Now, more flooding occur in the meadows, giving more room in the cleared areas, where fauna and flora are expected to flourish. Vegetation in the meadows accumulates nutrients from the water in the Gudenå River, which will thus become cleaner. The nature rehabilitation project is estimated to lead to the containment of 14 tons of nitrogen every year, corresponding to 105 kg/hectare in the project area. In addition some 200 kg phosphorous per year is contained.

Willkommen im Uldum Moor

2009 haben die Behörden ein Wasserlaufprojekt durchgeführt, das ca. 155 ha Flachland beeinflusst. Es gibt jetzt mehr Überschwemmungen von Wiesengebieten und die Natur hat mehr Platz erhalten. Die Vegetation auf den Wiesen entnimmt Nährstoffe aus dem Wasser der Gudenå, die dadurch sauberer wird.

Man schätzt, dass die Wiederherstellung der Natur jährlich 14 Tonnen Stickstoff zurückhalten kann. Das entspricht 105 kg/ha im Projektgebiet. Außerdem werden jährlich ca. 200 kg Phosphor zurückgehalten.

Uldum Kær – et kulturlandskab

På overgangen mellem kærområdet og det omgivende agerland er der fundet spor efter bosættelser fra stenalder til nutid. Kærområdet er opstået ved tilgroning af en større sø, og området har haft betydning som jagtområde og kultplads. Stenalderfolk har efterladt bl.a. stenøkser, flintflækker og spor efter bopladser. Ved Hesselballe og Ølholm er der fundet stolpehuller efter langhuse fra bronze- og jernalder. Centralt i Uldum Kær er man stødt på en mulig offerplads fra førromersk jernalder med fund af lerkar og skeletter.

Bosættelserne har frem mod vikingetid og middelalder udviklet sig til faste landsbyer med omliggende jorder. Kærområdet udgør et stort sammenhængende landskabsområde, men er fordelt på 10 ejerlaug i 6 sogne, 3 herreder og 2 tidligere amter med naturlige vandløb som skelgrænser. Kæret og vandløbene har virket som en barriere for færdslen gennem landskabet. Man måtte udenom kærområdet og benytte overgangssteder syd for Tørring by eller ved Aastedbro.

Ved udskiftningen af landbrugsjorden sidst i 1700-tallet fik landsbyer langt væk også del i kærområdet. Landsbyer med ringe muligheder for kærgræsning og tørveskær købte lodder fra landsbyer, som havde rigeligt.

Adelsmanden Claus Niels Glambek anlagde sidst i 1500-tallet en opstemning af Gudenåen ved Aasted Bro nordøst for Uldum Kær for at sikre vand til vandmøllen Bjerres Mølle. Derved blev store dele af Uldum Kær oversvømmet. Bønderne protesterede, men måtte leve med oversvømmede enge, indtil de sidst i 1800-tallet købte og nedbrød opstemningen. Derpå kunne de øge græsningen og høproduktionen i kæret. Omkring år 1900 gennemførte man et storstilet afvandingsprojekt, der under Hedeselskabets ledelse omfattede 1.000-1.500 ha. Efter at kæret således var afvandet, kunne det nu også opdyrkes.

Tørvegravningen i Uldum Kær blev ofte foretaget af familier. Foto udlånt af Lokalhistorisk Forening for Uldum Sogn



Tørvegravningen i kærområdet tog fart under 1. og 2. Verdenskrig, hvor knaphed på brændsel skabte efterspørgsel på tørv. Uldum Kær bærer i usædvanlig høj grad præg af tørvegravning og rummer i dag en mosaik af vandfyldte tørvegrave, hvor naturen igen vil danne tørv. Man har gravet indenfor de parceller, som blev udlagt ved udskiftningen, og tørvene er især hentet i de centrale dele af det samlede kærområde, hvor tørvedybde og -kvalitet har været størst. Den erhvervsæssige tørvegravningen ophørte først helt omkring 1960-65.

Kæret er stadig et aktivt produktionslandskab, der især benyttes til kreaturgræsning og høslæt. Græsning og høslæt sikrer, at kæret ikke gror til, men har stor variation i naturværdierne. Jagtinteresserede i kærområdet er store, så på din tur i kæret vil du måske møde både landmænd og jægere. Husk, at du er gæst i et helt overvejende privatejet område.

Miljøministeriet ved Skov- og Naturstyrelsen har i et tæt samarbejde med lodsejere og Hedensted Kommune i 2009 gennemført et Miljømilliard-projekt i Uldum Kær:

- Der er ryddet 27 ha træopvækst i et område på ca. 130 ha i den centrale del af kæret Mellem Aale og Uldum.
- For at mindske udvaskningen af kvælstof til Gudenåen er der i kæret ved Tørring etableret søer og arealer, der oversvømmes om vinteren – ca. 135 ha er omfattet.
- Der er lavet broer, gang- og cykelstier gennem kæret, og der er etableret en rasteplass for kanoer, parkeringspladser, fugletårne og borde og bænke.
- Stierne er ruteafmærket, der er opsat informationstavler i området og etableret en lille plancheudstilling ved Uldum Fugletårn, og denne folder om kærrets natur- og kulturhistorie er blevet fremstillet.

Stiprojektet og formidlingsprojektet er støttet af den Lokale Aktions Gruppe i Hedensted, Fødevareministeriet og EU.



Oplev Uldum Kær



Welcome to Uldum Marsh
Willkommen im Uldum Moor