

## **Bilag 1**



# Lovtidende A

2016

Udgivet den 27. februar 2016

24. februar 2016.

Nr. 148.

## Bekendtgørelse om ikke-erhvervsmæssig sejlads og anden færdsel på Gudenåen med sidevandløb og søer fra Tørring til Randers<sup>1)</sup>

I medfør af § 29, § 71, stk. 5, § 72 og § 89, stk. 3, i lov om naturbeskyttelse, jf. lovbekendtgørelse nr. 1578 af 8. december 2015, og efter anmodning fra kommunalbestyrelserne i kommunerne Favrskov, Hedensted, Horsens, Randers, Silkeborg, Skanderborg og Viborg, fastsættes efter bemyndigelse i henhold til § 2, stk. 1, i bekendtgørelse nr. 973 af 29. august 2014 om henlæggelse af opgaver og beføjelser til Naturstyrelsen:

### Formål og afgrænsning

§ 1. Denne bekendtgørelse regulerer ikke-erhvervsmæssig sejlads og anden færdsel på Gudenåen med sidevandløb og på søer fra Tørring til Randers Bro, beliggende i Favrskov, Hedensted, Horsens, Randers, Silkeborg, Skanderborg og Viborg kommuner, som vist på kortbilagene, med henblik på at bevare områdets nationale og internationale betydning som naturområde og at bevare områdets rekreative værdier.

### Sejladereguleringer

§ 2. Sejlads er ikke tilladt i siv- og rørbevoksede vandområder. Fra motorvejsbroen i Randers (E45) til Randers Bro må der kun sejles i hovedforløbet.

Stk. 2. Sejlads er ikke tilladt på følgende vandområder:

- 1) Gudenåen fra Tørring til Klostermølle inkl. Bredvad, Vestbirk og Naldal søer i perioden 1. januar til 15. juni, begge dage inkl.
- 2) Matstrup Å.
- 3) Gudenåens oprindelige løb fra Bredvad Sø til Vestbirk Vandkraftværk.
- 4) Døde Å, nordvest for Østbirk.
- 5) Døde Å, fra klosterkanalen til Mossø.
- 6) En 100 m zone omkring Emborg Odde i Mossø. Zonen regnes fra land og i tilfælde af rørbevoksning regnes zonen fra rørbevoksningens afslutning.
- 7) Salten Å fra udspringet til Rye Bro samt Salten Langsø. Dog er sejlads uden motor på Salten Langsø tilladt for bredejerne i hidtidigt omfang.
- 8) Andebugten i det nordøstlige hjørne af Gudensø ud for Fiskerhusvejen.
- 9) Skærs Å.
- 10) Andebugten i Birksø.
- 11) En 50 m zone omkring Horskær Spids i Knudsø. Zonen regnes fra land og i tilfælde af rørbevoksning regnes zonen fra rørbevoksningens afslutning.
- 12) Knudå.
- 13) Den inderste del af Rosvig.
- 14) En 50 m zone omkring Alø ud for Dynæs. Zonen regnes fra land og i tilfælde af rørbevoksning regnes zonen fra rørbevoksningens afslutning.
- 15) En 50 m zone omkring Bregneø nordvest for Møgelø. Zonen regnes fra land og i tilfælde af rørbevoksning regnes zonen fra rørbevoksningens afslutning.
- 16) Bugten på nordsiden af Stigballe Hoved.
- 17) Skibsted-vigen i Paradiset.
- 18) En 50 m zone omkring øen Kongsholm i Brassø. Dog er passage i sejldyb mellem øen og nordbredden tilladt. Zonen regnes fra land og i tilfælde af rørbevoksning regnes zonen fra rørbevoksningens afslutning.
- 19) Funder å.
- 20) Linå.
- 21) Gjern Å samt den østlige 2/3 af Sminge Sø. Dog er sejlads på Sminge Sø tilladt for bredejerne.
- 22) Alling Å (Hinge Å).
- 23) Gjel Å.
- 24) Borre Å.
- 25) Tange Å.
- 26) Granslev Å.
- 27) Lilleå.
- 28) I en 50 m zone omkring Lille Lindholm i Mossø. Zonen regnes fra land og i tilfælde af rørbevoksning regnes zonen fra rørbevoksningens afslutning.
- 29) Gravbæk.
- 30) Omløbsstryg ved Ry Mølle.
- 31) Åkandebugten i Ry Møllesø.

<sup>1)</sup> Bekendtgørelsen indeholder bestemmelser, der gennemfører dele af Europa-Parlamentets og Rådets direktiv 2009/147/EF af 30. november 2009 om beskyttelse af vilde fugle, EU-Tidende 2010, nr. L 20, side 7, som ændret ved Rådets direktiv 2013/17/EU af 13. maj 2013, EU-tidende 2013, nr. L 158, side 193, dele af Rådets direktiv 92/43/EØF af 21. maj 1992 om bevaring af naturtyper samt vilde dyr og planter, EF-Tidende 1992, nr. L 206, side 7, som senest ændret ved Rådets direktiv 2013/17/EU af 13. maj 2013, EU-tidende 2013, nr. L 158, side 193, og dele af Europa-Parlamentets og Rådets direktiv 2006/123/EF af 12. december 2006 om tjenesteydelser i det indre marked, EU-Tidende 2006, nr. L 376, side 36.

- 32) Stryget ved Havnen i Silkeborg (Papirfabrikken).  
 33) Slåen Sø. Dog er sejlads uden motor tilladt for Naturstyrelsen og for personer eller foreninger med særlig tilladelse hertil fra Naturstyrelsen.

*Stk. 3.* I en 50 m zone omkring Mågeøen i Birksø er opankring og fiskeri ikke tilladt. Zonen regnes fra land og i tilfælde af rørbevoksning regnes zonen fra rørbevoksningens afslutning.

*Stk. 4.* Som bredejere defineres følgende:

- 1) Personer, hvis ejendom eller jordlod grænser op til vandsystemet.
- 2) Personer, der som lejere bebor en ejendom, der grænser op til vandsystemet, for så vidt retten til sejlads er omfattet af lejemålet.

**§ 3.** Sejlads med sejl eller motor, herunder elmotor, er ikke tilladt på følgende vandområder:

- 1) Gudenåen fra Tørring til Klostermølle inkl. Bredvad, Vestbirk, Naldal søer.
- 2) Tåning Å fra Tåning Sø (Skanderborg Sø) til Mossø.
- 3) Salten Å fra Rye Bro til Gudenåen.
- 4) Ry Mølle Kanal. Dog er sejlads med sejl tilladt.
- 5) Kanopassagen ved Ry Mølle.
- 6) Ravnsø. Dog er sejlads med sejl og elmotor tilladt med en hastighed på maks. 5 knob.
- 7) Veng Sø. Dog er sejlads med sejl tilladt.
- 8) Avnsø og Klüvers Kanal.
- 9) Vejlsø.
- 10) Almind Sø.
- 11) Kalgårdsvig i Silkeborg Langsø. Forbuddet i 1. pkt. gælder dog ikke for bredejere.
- 12) Ørnsø og Lyså.
- 13) Thorsø. Dog er sejlads med sejl og elmotor tilladt med en hastighed på maks. 3 knob.
- 14) Alling Sø.
- 15) Allinggård Sø.
- 16) Hinge Sø.
- 17) Gudenåen fra Ringevejsbroen øst for Silkeborg inkl. den vestlige 1/3 af Sminge Sø til en linje på tværs af Tange Sø ca. 1300 m øst for Ansbro, som vist på detailkort 1. Forbuddet i 1. pkt. gælder dog ikke for bredejere.
- 18) Nørreå fra Rindsholm til Fladbro.
- 19) Remstrup Å. Dog er sejlads med motor, herunder elmotor, tilladt.

*Stk. 2.* Sejlads med motor, herunder elmotor, med en hastighed på over 5 knob er ikke tilladt på Gudenåen mellem Tangeværket og Randers Bro. Denne bestemmelse gælder, indtil den afløses af andre hastighedsbegrænsninger i medfør af anden lovgivning, herunder vandløbsregulativer efter vandløbsloven.

*Stk. 3.* Kommunalbestyrelserne kan i øvrigt fastsætte hastighedsbegrænsninger for sejlads, herunder hastighedsbegrænsninger i delområder, efter godkendelse fra Naturstyrelsen.

*Stk. 4.* Forskrifter vedrørende hastighedsbegrænsninger efter stk. 3 offentliggøres i henhold til § 14.

**§ 4.** Sejlads med motor, herunder elmotor, må kun finde sted med fartøjer, der er registreret i overensstemmelse med §§ 7, 9 og 10.

*Stk. 2.* Sejlads på strækningen fra Tørring til Klostermølle må kun finde sted med ikke-motordrevne fartøjer, der er registreret i overensstemmelse med §§ 8-10.

*Stk. 3.* Sejlads med tømmerflåder og andre lignende fartøjer må kun finde sted med tilladelse fra kommunalbestyrelsen.

*Stk. 4.* Windsurfing, kitesurfing, vandskiløb og lignende planende aktiviteter efter motorbåd må kun finde sted på vandområder, der er udpeget dertil af kommunalbestyrelsen.

*Stk. 5.* Faldskærmssejlads og sejlads med jetski, vand-scootere og lignende er ikke tilladt.

*Stk. 6.* Forskrifter og afgørelser vedrørende tilladelser efter stk. 3, samt forskrifter om udpegede områder efter stk. 4 offentliggøres i henhold til § 14.

#### *Undtagelser*

**§ 5.** Sejlads med følgende formål er ikke omfattet af forbuddene i §§ 2-4:

- 1) Sejlads med videnskabelige formål. Sejladsen skal anmeldes til kommunen, der kan fastsætte nærmere vilkår for sejladsen.
- 2) Offentlige myndigheders færdsel i forbindelse med varetagelsen af deres administrative opgaver.
- 3) Sejlads i redningsøjemed i forbindelse med alvorlig person- eller tingsskade eller til afværgelse af nærliggende fare herfor.

*Stk. 2.* Kommunalbestyrelsen kan med tilslutning fra Naturstyrelsen tillade mindre udvidelser i adgangen til sejlads på de i § 2 og § 3 nævnte områder. Forskrifter om sådanne udvidelser offentliggøres i henhold til § 14.

**§ 6.** Kommunalbestyrelserne kan uanset bestemmelserne i §§ 2-4 meddele tilladelse til sejlads og anden færdsel i særlige tilfælde og til særlige arrangementer. Forskrifter og afgørelser om sådanne tilladelser offentliggøres i henhold til § 14.

#### *Registreringsordninger*

**§ 7.** Kommunalbestyrelserne i de kommuner, der er nævnt i § 1, fører en registreringsordning for hjemmehørende fartøjer med motor, herunder elmotor.

*Stk. 2.* Registreringsnummer til fartøjer med motor, herunder elmotor, følger ejeren af fartøjet.

*Stk. 3.* Anmodning om registrering efter § 7, stk. 1, sker til den kommune, hvor fartøjet er hjemmehørende. Et fartøj med motor er hjemmehørende, hvis:

- 1) en ejer har bopæl eller sommerhus, som ligger inden for en af de i § 1 nævnte kommuner, eller
- 2) fartøjet på lejet liggeplads (privat eller offentligt ejet) er beliggende i en af de i § 1 nævnte kommuner.

*Stk. 4.* Kommunalbestyrelsens ændringer i registreringsordningerne, herunder fastsættelse af det maksimale antal fartøjer, eventuelt for delområder, fartøjsstørrelser samt beslutning om registrering til sejlads af andre typer fartøjer end nævnt i stk. 1, sker efter godkendelse fra Naturstyrelsen.

*Stk. 5.* Kommunalbestyrelserne kan udarbejde forskrifter vedrørende registreringsordningen.

*Stk. 6.* Forskrifter vedrørende registreringsordningerne offentliggøres i henhold til § 14.

**§ 8.** Kommunalbestyrelserne i Hedensted og Horsens kommuner fører på strækningen Tørring til Klostermølle en særskilt registreringsordning for hjemmehørende fartøjer uden motor.

*Stk. 2.* Anmodning om registrering efter § 8, stk. 1, sker til den af de to kommuner, hvor ejeren af fartøjet er bredejer eller har bopæl, jf. nr. 1, 2 og 4, eller hvor ejeren tidligere har fået registreret sit fartøj, jf. nr. 3. Et fartøj uden motor er hjemmehørende, hvis:

- 1) fartøjet tilhører en bredejer,
- 2) fartøjet tilhører en person, der har bopæl i Hedensted og Horsens kommuner vest for motorvej E45,
- 3) fartøjet tilhører en person, der har bopæl i de dele af Vejle eller Skanderborg kommuner, som før 2007 var omfattet af henholdsvis Tørring-Uldum og Brædstrup kommuner, og hvor der tidligere har kunnet ske registrering i Hedensted eller Horsens kommuner som hjemmehørende fartøjsejer, og personen har udnyttet denne mulighed, eller
- 4) fartøjet tilhører en person, der har bopæl i områder af Horsens Kommune øst for motorvej E45, hvor der tidligere har kunnet ske registrering som hjemmehørende fartøjsejer, og personen har udnyttet denne mulighed.

*Stk. 3.* Ændringer i registreringsordningen efter denne paragraf skal ligeledes godkendes af Naturstyrelsen, jf. § 7, stk. 4.

*Stk. 4.* Kommunalbestyrelserne kan udarbejde forskrifter vedrørende registreringsordningen.

*Stk. 5.* Forskrifter vedrørende registreringsordningerne offentliggøres i henhold til § 14.

**§ 9.** Kommunalbestyrelserne i de kommuner, der er nævnt i § 1, sikrer at der sker registrering af alle udlejningsfartøjer.

**§ 10.** Fartøjer med motor, herunder elmotor, der ikke er omfattet af registreringsordningerne i §§ 7 og 9, skal føre en gæstenummerplade ved sejlad. Gæstenummerpladerne udstedes ved den relevante kommunalbestyrelses foranstaltning.

*Stk. 2.* Fartøjer uden motor, der ikke er omfattet af registreringsordningerne i §§ 8 og 9, skal ved sejlad på strækningen Tørring til Klostermølle føre en gæstenummerplade. Gæstenummerpladerne udstedes ved Hedensted og Horsens kommunalbestyrelses foranstaltning.

*Stk. 3.* Kommunalbestyrelserne kan udarbejde forskrifter vedrørende udstedelse af gæstenummerplader.

*Stk. 4.* Forskrifter vedrørende udstedelse af gæstenummerplader offentliggøres i henhold til § 14.

#### *Anlæg*

**§ 11.** Kommunalbestyrelsen kan tillade etableringen af permanente anlæg og midlertidige anlæg til brug for ikke-erhvervsmæssig sejlad, hvor sådanne anlæg ikke kræver tilladelse efter anden lovgivning.

*Stk. 2.* Kommunalbestyrelserne kan fastsætte nærmere vilkår for tilladelsen.

#### *Udlejningsvirksomhed*

**§ 12.** Kommunalbestyrelserne i de kommuner, der er nævnt i § 1, administrerer en tilladelsesordning for udlejningsvirksomhed. Forskrifter vedrørende tilladelsesordningen offentliggøres i henhold til § 14.

*Stk. 2.* Udlejningsvirksomhed med fartøjer til sejlad må kun drives med tilladelse fra de i § 1 nævnte kommunalbestyrelser, som i fællesskab fastsætter vilkårene for udlejning.

*Stk. 3.* Når kommunalbestyrelsen modtager en ansøgning om tilladelse til at drive udlejningsvirksomhed, sendes en kvittering til ansøgeren med oplysning om

- 1) fristen for meddelelse af afgørelse og
- 2) klagemuligheder.

#### *Administration*

**§ 13.** Kommunalbestyrelserne gennemfører den fornødne information om denne bekendtgørelse.

**§ 14.** Kommunalbestyrelserne offentliggør forskrifter og afgørelser efter § 3, stk. 3, § 4, stk. 6, § 5, stk. 2, § 6, § 7, stk. 6, § 8, stk. 5, § 10, stk. 4 og § 12, stk. 1 og 2.

*Stk. 2.* Offentliggørelse sker ved bekendtgørelse efter kommunernes nærmere bestemmelse og kan ske udelukkende på kommunernes hjemmesider.

*Stk. 3.* Bekendtgørelsen skal indeholde oplysninger om

- 1) hovedindholdet af forskriften eller afgørelsen,
- 2) det eller de steder, hvor afgørelsen er fremlagt og
- 3) klageadgangen.

*Stk. 4.* Offentliggørelse efter stk. 1 kan udelades, hvis der sker offentliggørelse efter andre regler.

*Stk. 5.* Kommunalbestyrelserne skal offentliggøre klagemyndighedens afgørelse i en klagesag. Offentliggørelse kan ske udelukkende på kommunernes eller klagemyndighedens hjemmesider.

**§ 15.** Kommunalbestyrelserne kan opkræve gebyrer til dækning af omkostningerne ved administration af bekendtgørelsen.

**§ 16.** Kommunalbestyrelserne kan nedsætte et brugerråd med repræsentanter fra bl.a. bredejerne, kanoudejerne, myndigheder og berørte interesseorganisationer til at rådgive i spørgsmål om kommunalbestyrelsernes administration af bekendtgørelsen.

#### *Tilsyn*

**§ 17.** Kommunalbestyrelserne fører tilsyn med denne bekendtgørelses overholdelse efter reglerne i naturbeskyttelseslovens kapitel 11.

#### *Klage*

**§ 18.** Kommunalbestyrelsens afgørelser efter denne bekendtgørelse kan påklages til Natur- og Miljøklagenævnet efter reglerne i naturbeskyttelseslovens kapitel 12.

*Straf*

**§ 19.** Medmindre højere straf er forskyldt efter anden lovgivning, straffes med bøde den, der

- 1) overtræder § 2, § 3, stk. 1-3, § 4, stk. 1-5, § 7, stk. 3, § 8, stk. 2, § 10, stk. 1 og 2, § 11 og § 12, stk. 2,
- 2) tilsidesætter forskrifter udstedt af kommunalbestyrelserne i medfør af § 4, stk. 3 og 4, § 5, stk. 2, § 6, § 7, stk. 5, § 8, stk. 4, § 10, stk. 3, og § 12, stk. 1, eller
- 3) tilsidesætter vilkår fastsat i henhold til § 4, stk. 3, § 5, stk. 1, nr. 1, § 5, stk. 2, § 6, § 11, stk. 2, og § 12, stk. 2.

*Stk. 2.* Der kan pålægges selskaber m.v. (juridiske personer) strafansvar efter reglerne i straffelovens 5. kapitel.

*Ikrafttræden m.v.*

**§ 20.** Bekendtgørelsen træder i kraft den 1. marts 2016.

*Stk. 2.* Bekendtgørelse nr. 416 af 17. april 2013 om ikke-erhvervsmæssig sejlads og anden færdsel på Gudenåen med sidevandløb og søer fra Tørring til Randers ophæves.

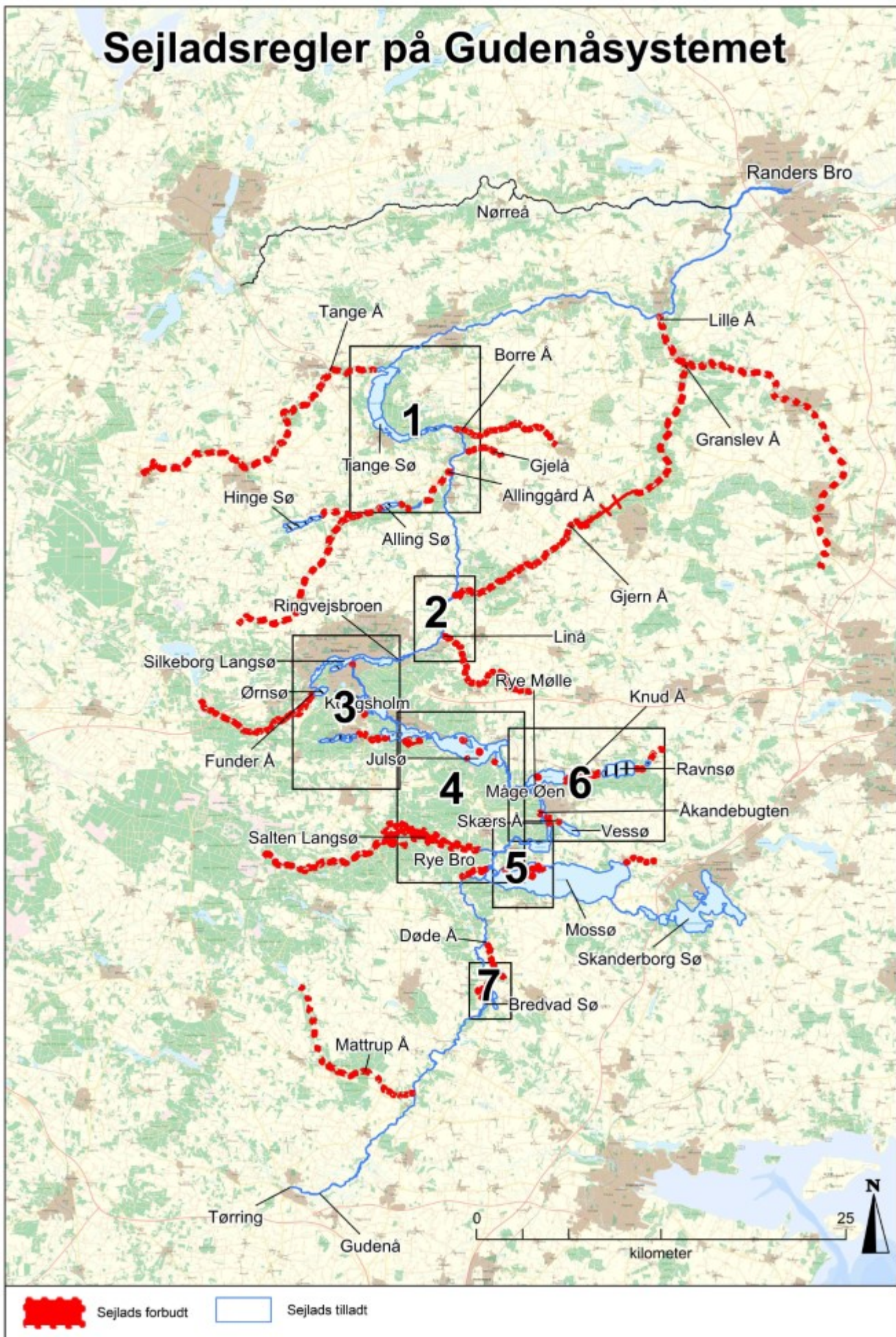
*Stk. 3.* Gældende forskrifter og afgørelser efter den i stk. 2 nævnte bekendtgørelse bevarer deres gyldighed, indtil der efter denne bekendtgørelse fastsættes ændrede forskrifter eller træffes nye afgørelser.

*Naturstyrelsen, den 24. februar 2016*

CAMILLA BRASK LENTZ

/ Mikkel Friberg

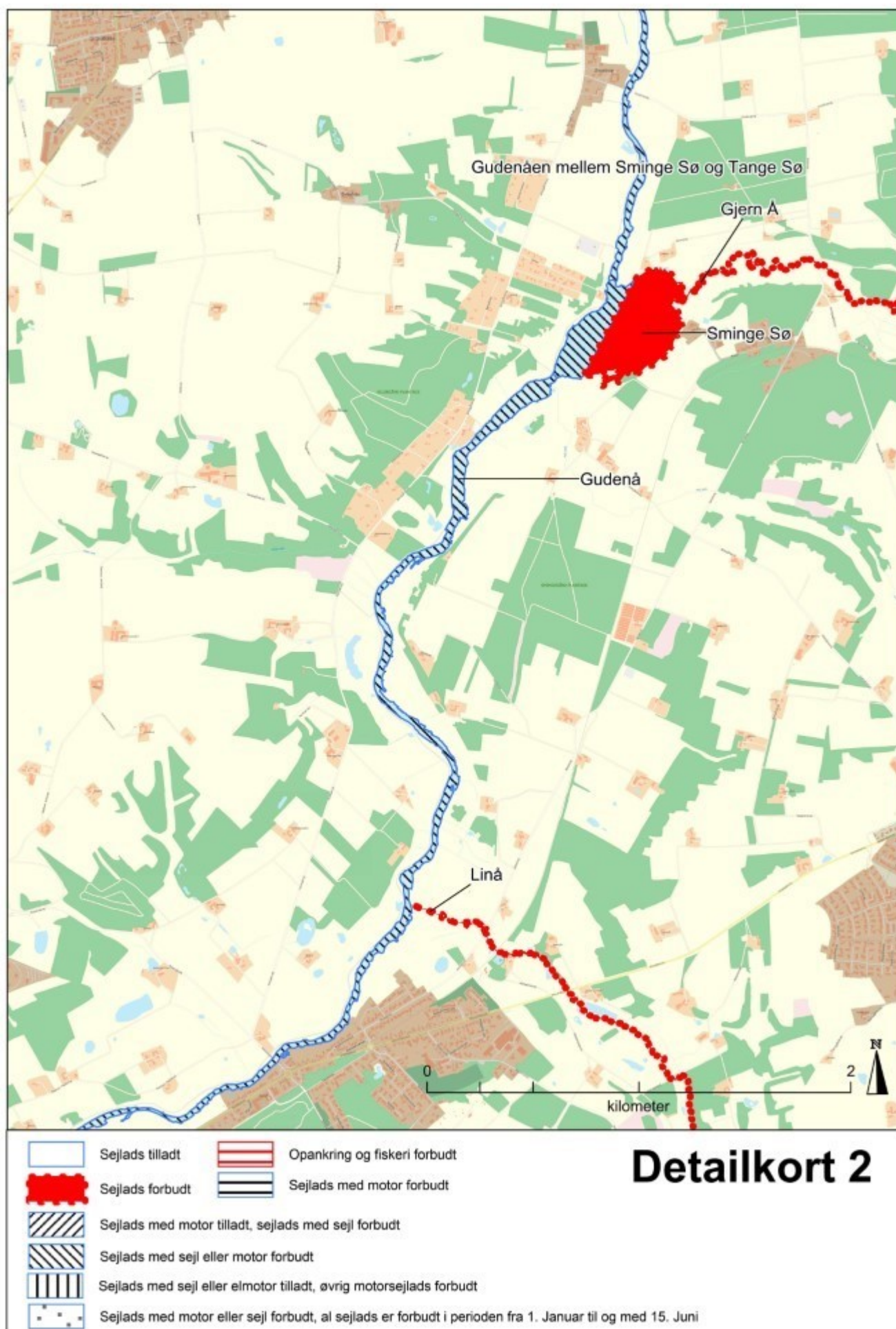
**Bilag 1**



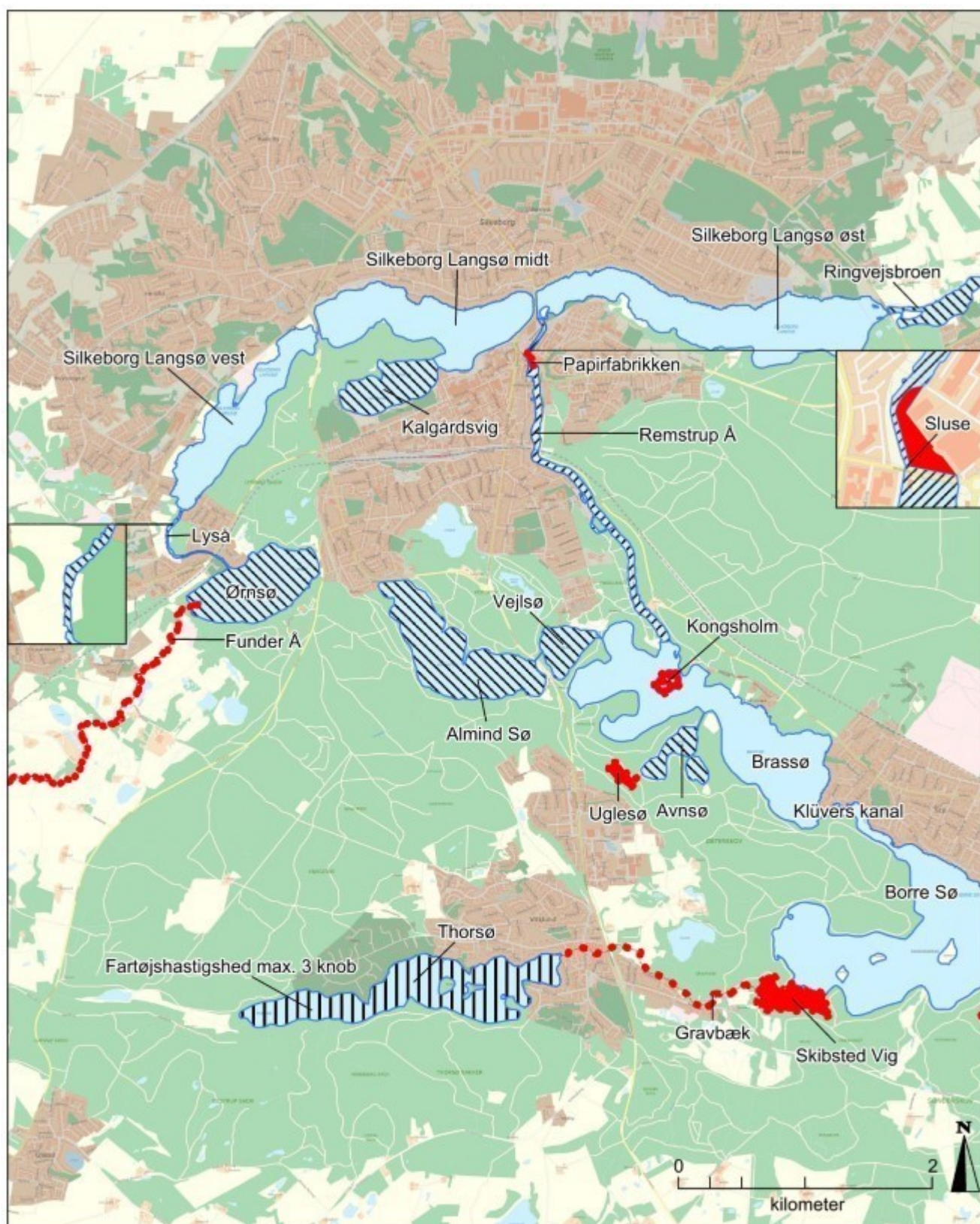
## Bilag 2



## Bilag 3



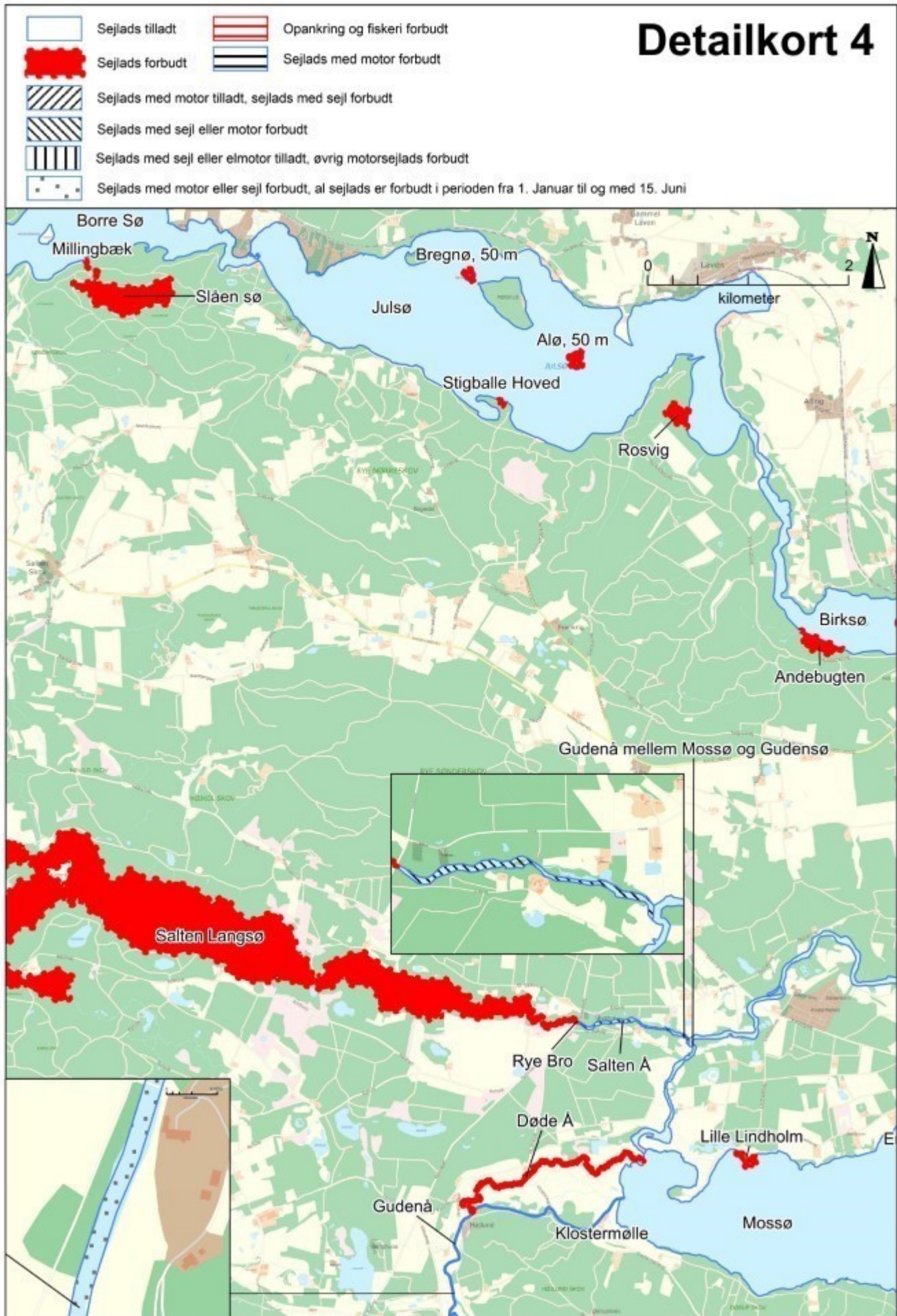
## Bilag 4



|  |                                                                                                          |  |                              |
|--|----------------------------------------------------------------------------------------------------------|--|------------------------------|
|  | Sejlads tilladt                                                                                          |  | Opankring og fiskeri forbudt |
|  | Sejlads forbudt                                                                                          |  | Sejlads med motor forbudt    |
|  | Sejlads med motor tilladt, sejlads med sejl forbudt                                                      |  |                              |
|  | Sejlads med sejl eller motor forbudt                                                                     |  |                              |
|  | Sejlads med sejl eller elmotor tilladt, øvrig motorsejlads forbudt                                       |  |                              |
|  | Sejlads med motor eller sejl forbudt, al sejlads er forbudt i perioden fra 1. Januar til og med 15. Juni |  |                              |

## Detailkort 3

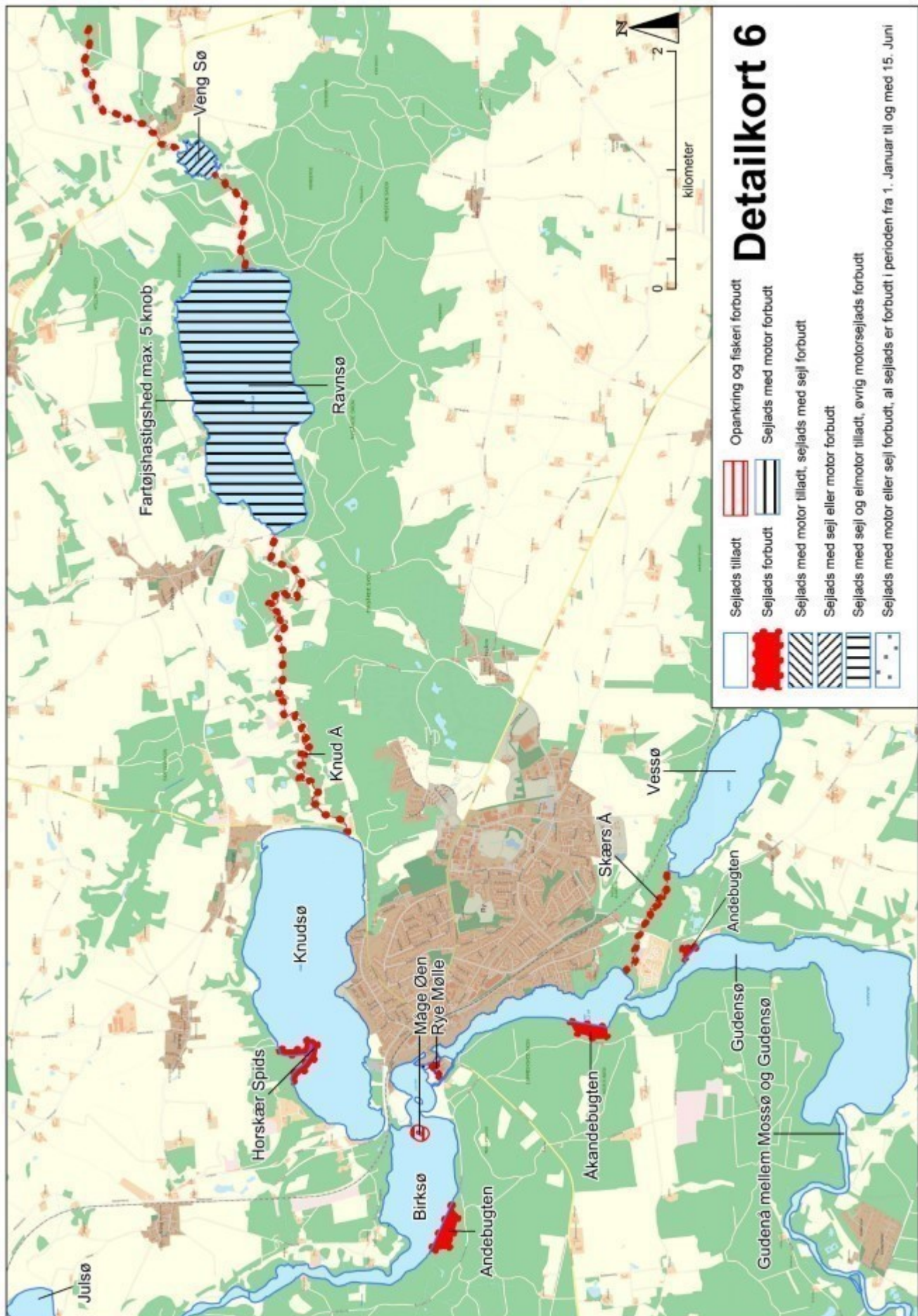
**Bilag 5**



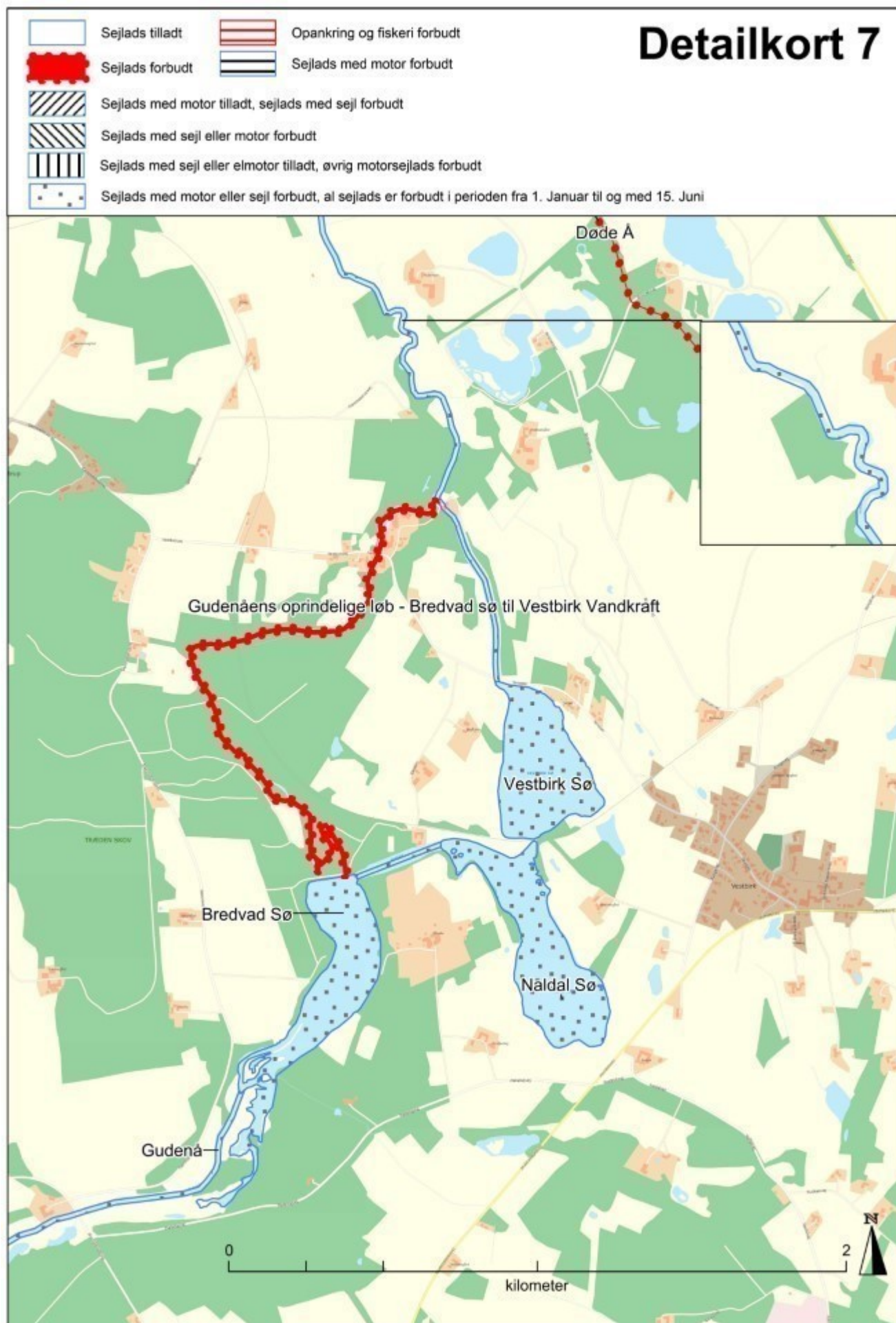
## Bilag 6



**Bilag 7**



## Bilag 8



## **Bilag 2**

## **Vedtægter for Brugerrådet for Sejlads på Gudenåen**

# Vedtægter for Brugerrådet for Sejlads på Gudenåen

## § 1. Brugerrådet for Sejlads på Gudenåen

Brugerrådet for Sejlads på Gudenåen er nedsat af kommunalbestyrelserne i Favrskov, Hedensted, Horsens, Randers, Skanderborg, Silkeborg og Viborg kommuner i henhold til § 16 i Bekendtgørelse nr. 416 af 17/04/2013 om ikke-erhvervsmæssig sejlads og anden færdsel på Gudenåen med sidevandløb og søer fra Tørring til Randers (herefter ”sejladsbekendtgørelsen”).

## § 2. Formål

Brugerrådet for Sejlads på Gudenåen har i henhold til sejladsbekendtgørelsens § 16 til formål at rådgive i spørgsmål om kommunalbestyrelsernes administration af bekendtgørelsen

## § 3. Sammensætning af Brugerrådet for Sejlads på Gudenåen

Brugerrådet for Sejlads på Gudenåen består i henhold til sejladsbekendtgørelsens § 16 af repræsentanter fra bl.a. bredejere, kanoudlejere, myndigheder og berørte interesseorganisationer.

§ 3,2: Brugerrådet for Sejlads på Gudenåen består af maksimalt 20 medlemmer. Funktionsperioden følger den kommunale valgperiode.

§ 3,3: Interessefællesskaber som nævnt i sejladsbekendtgørelsens § 16 kan ansøge om plads i Brugerrådet for Sejlads på Gudenåen hos Gudenåkomitéens Sekretariat. Pladserne tildeles af Gudenåkomitéen således, at en så bred geografisk og interessemæssig sammensætning som muligt opnås. Hvert af de udvalgte interessefællesskaber tildeles én plads i Brugerrådet for Sejlads på Gudenåen. Interessefællesskabet udpeger en suppleant for det pågældende medlem.

§ 3,4: Ansøgningsfrist og ansøgningsmåde angives på Gudenåkomitéens hjemmeside. Det er muligt at blive tildelt plads i flere på hinanden følgende perioder.

§ 3,5: Såfremt ikke alle 20 pladser i Brugerrådet for Sejlads på Gudenåen tildeles umiddelbart efter den annoncerede ansøgningsfrist, kan Gudenåkomitéens Sekretariat løbende ansøges om ikke-tildelte pladser.

## § 4 Formandsskab

Chefen for Gudenåkomitéens Sekretariat er Formand for Brugerrådet for Sejlads på Gudenåen og fungerer som mødeleder. Gudenåkomitéens Sekretariat varetager den generelle sekretariatsbetjening af Brugerrådet for Sejlads på Gudenåen.

## § 5 Forretningsorden

Forretningsordenen for Brugerrådet for Sejlads på Gudenåen fastsættes af de nedsættende kommuners byråd.

## **§ 6 Ændring i vedtægten for Brugerrådet for Sejlads på Gudenåen**

Ændringer i vedtægten skal godkendes i hvert af de nedsættende kommuners byråd.

## **§ 7 Ikrafttræden**

Vedtægten træder i kraft ved godkendelse i hvert af de respektive byråd.

### **Godkendt i nedenstående byråd**

|                     |    |            |
|---------------------|----|------------|
| Randers Kommune     | d. | 31.01.2023 |
| Viborg Kommune      | d. | 12.10.2022 |
| Favrskov Kommune    | d. | 27.09.2022 |
| Silkeborg Kommune   | d. | 30.05.2022 |
| Skanderborg Kommune | d. | 21.12.2022 |
| Horsens Kommune     | d. | 27.09.2022 |
| Hedensted Kommune   | d. | 31.08.2022 |

**Således ikrafttrådt d. 31.01.2023**

## **Bilag 3**

## **Forretningsorden for Brugerrådet for Sejlads på Gudenåen**

# **Forretningsorden for Brugerrådet for Sejlads på Gudenåen**

## **Møder**

### **§ 1**

Formanden tilrettelægger møderne i samarbejde med Gudenåkomitéens Sekretariat.

### **§ 2**

Formanden indkalder til møde i Brugerrådet for Sejlads på Gudenåen efter behov, men dog som minimum før sejlads sæsonen starter og efter dens afslutning.

### **§ 3**

Formanden indkalder senest 1 måned før mødets afholdelse.

### **§ 4**

Mødedeltagere skal underrette Gudenåkomitéens Sekretariat om, hvorvidt de deltager eller ikke deltager i mødet, senest 5 dage inden det afholdes. Suppleanter deltager ved medlemmers annoncerede fravær, og de bliver indkaldt af Gudenåkomitéens sekretariat.

### **§ 5**

Formandskabet kan beslutte at aflyse mødet, hvis mindre end halvdelen af medlemmerne har tilmeldt sig ved tilmeldingsfristens udløb.

### **§ 6**

Der ydes ikke mødediæter eller befordringsgodtgørelse for deltagelse i møderne.

### **§ 7**

Møderne i Brugerrådet for Sejlads på Gudenåen er lukkede, dog kan de nedsættende kommuner deltage i møderne med hver én medarbejder.

## **Dagsordener**

### **§ 8**

Dagsordener fra møder i Brugerrådet for Sejlads på Gudenåen skal, med mindre andet besluttet, gøres offentligt tilgængelige på Gudenåkomitéens hjemmeside.

### **§ 9**

Punkter til dagsordenen skal være Gudenåkomitéens Sekretariat i hænde senest 2 uger før mødets afholdelse.

### **§ 10**

Gudenåkomitéens Sekretariat udsender dagsordenen pr. mail 1 uge før mødet. Det er medlemmernes ansvar at holde Gudenåkomitéens Sekretariat opdateret med mailadresser, og derved sørge for, at mødeindkaldelsen kan nå medlemmet.

## **Medlemmets ansvar**

### **§ 11**

Et medlems udtalelser i Brugerrådet for Sejlads på Gudenåen sker som udgangspunkt på vegne af alle interessenter inden for det pågældende område, som medlemmet repræsenterer. Medlemmet har til opgave at orientere alle inden for eget interessentområde om beslutninger og drøftelser i Brugerrådet for Sejlads på Gudenåen, i det omfang det findes relevant.

## **Referat**

### **§ 12**

Sekretariatet laver et referat fra møderne i Brugerrådet for Sejlads på Gudenåen. Referatet tilgængeliggøres på Gudenåkomitéens hjemmeside for medlemmerne af Brugerrådet for Sejlads på Gudenåen og offentligheden senest 2 uger efter mødets afholdelse.

## **Forretningsordenen**

### **§ 13**

Fastsættelse og ændringer i forretningsordenen kan ske efter vedtagelse i hvert af de respektive byråd.

## **Ikrafttræden**

### **§ 14**

Indeværende forretningsordenen træder i kraft ved godkendelse i de respektive byråd.

## **Godkendt i nedenstående byråd**

|                     |    |            |
|---------------------|----|------------|
| Randers Kommune     | d. | 20.08.2015 |
| Viborg Kommune      | d. | 02.09.2015 |
| Favrskov Kommune    | d. | 25.08.2015 |
| Silkeborg Kommune   | d. | 22.06.2015 |
| Skanderborg Kommune | d. | 24.06.2015 |
| Horsens Kommune     | d. | 12.08.2015 |
| Hedensted Kommune   | d. | 26.08.2015 |

**Således ikrafttrådt d. 02.09.2015**