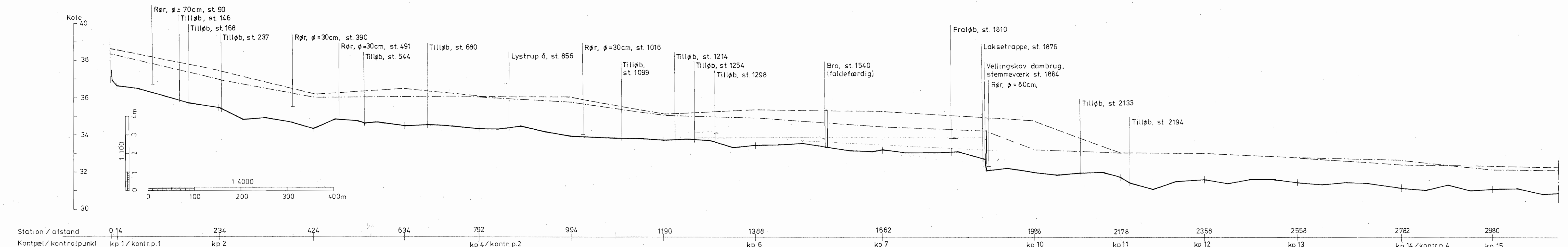


SIGNATURFORKLARING

	Vandløb		Vandløbsbund
	St. med nr. og tværsnit		Venstre bred
	Bro / overkørsel		Højre bred
	Sognegrænse		Alle koter i DNN
	Matrikelskel		

Strækninger og dimensioner

Strækning nr.	Station nr.	Stræknings-længde m	Strørendebredde m	Lokalitet
1	0	856	1,0	N.s. Ansø
	856		1,0	Lystrup Å
	1884		2,0	Vellingskov Dambrug
2	1884	2731	2,0	Vellingskov Dambrug
	4615		2,0	Katrinedal Mølle
3	4615	4615	2,0	Katrinedal Mølle
	9230		2,0	Salten Bro
4	9230	1334	3,0	Salten Bro
	10564		3,0	Salten Langsø
5	0	1870	4,0	Salten Langsø
	1870		4,0	Gudenå



ÅRHUS AMTSKOMMUNE
Miljøkontoret

SALTEN Å, AMTSVANDLØB NR. 67
St. 0 - st. 3000

SITUATIONSPLAN OG LÆNGDEPROFIL

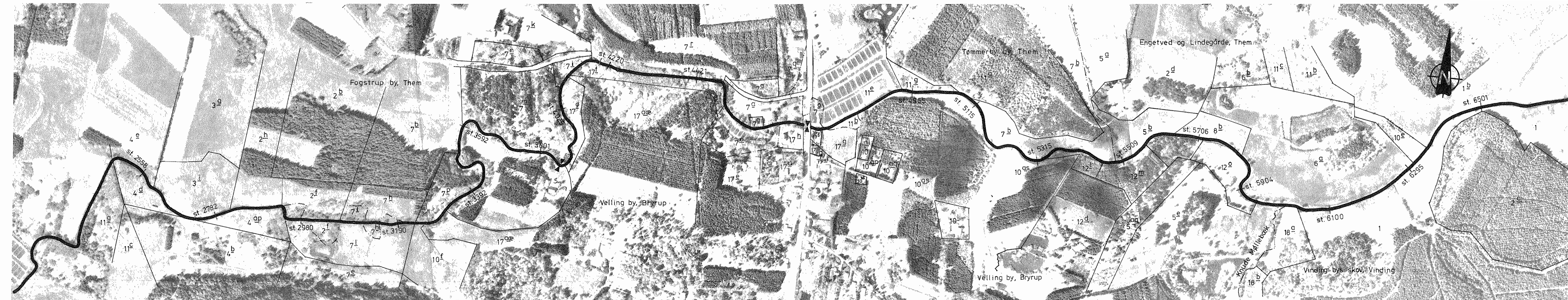
J. nr. 9-21-1-67-1-90

Tegn. nr. 1

Opmålt/tegnet KU / KU

Dato JUNI 1990

Mål 1:100/1:4000

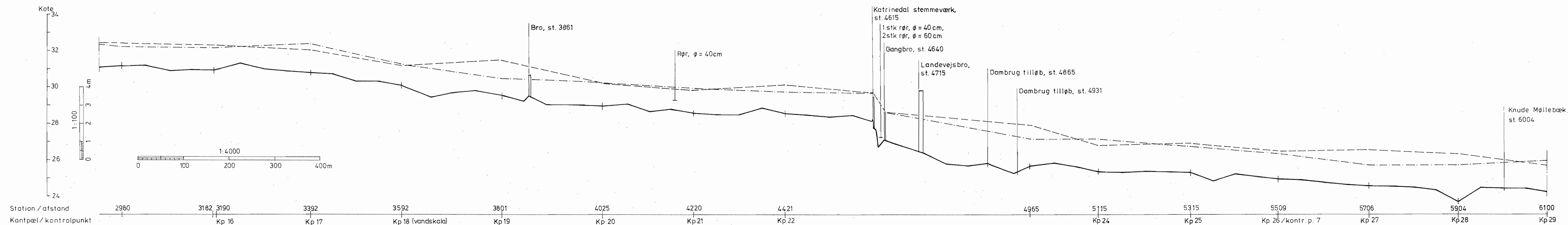


SIGNATURFORKLARING

- Vandløb
- Vandløbsbund
- St. med nr. og tværsnit
- Venstre bred
- Bro / overkørsel
- Højre bred
- Sognegrænse
- Alle koter i DNN
- Matrikelskel

Strækninger og dimensioner

Strækning nr.	Station nr.	Strækningens længde m	Strørendebredde m	Lokalitet
1	0	856	1,0	N.s. Anso
	856		1,0	Lystrup Å
	1884	1028	2,0	Vellingskov Dambrug
2	1884	2731	2,0	Vellingskov Dambrug
	4615		2,0	Katrinedal Mølle
3	4615	4615	2,0	Katrinedal Mølle
	9230		2,0	Salten Bro
4	9230	1334	3,0	Salten Bro
	10564		3,0	Salten Langsø
5	0	1870	4,0	Salten Langsø
	1870		4,0	Gudenå



ÅRHUS AMTSKOMMUNE
Miljøkontoret

SALTEN Å, AMTSVANDLØB NR. 67
St. 3000 - st. 6100

SITUATIONSPLAN OG LÆNGDEPROFIL

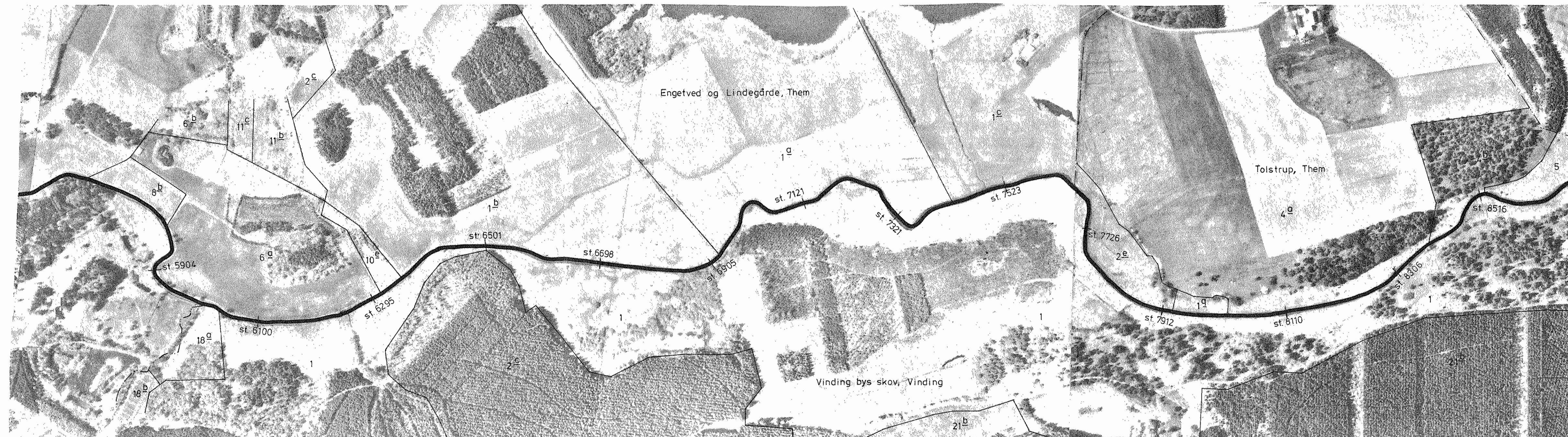
Tegn. nr.
2

Opmålt/tegnet
KU / KU

Dato
JUNI 1990

Mål
1:100/1:4000

J. nr. 9-21-1-67-1-90

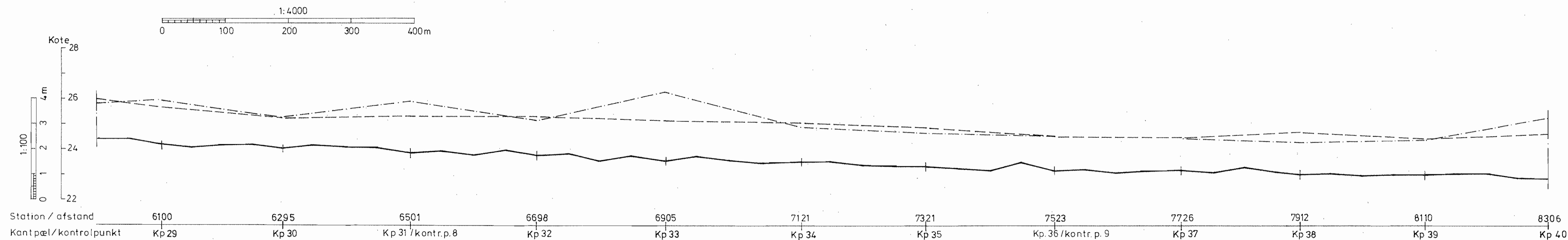


SIGNATURFORKLARING

	Vandløb		Vandløbsbund
	St. med nr. og tværsnit		Venstre bred
	Bro / overkørsel		Højre bred
	Sognegrænse		Alle koter i DNN
	Matrikelskel		

Strækninger og dimensioner

Strækning nr.	Station nr.	Stræknings-længde m	Strømrønde-bredde m	Lokalitet
1	0	856	1,0	N.s. Anso
	856		1,0	Lystrup Å
	1884		2,0	Lystrup Å
	1884		2,0	Vellingskov Dambrug
2	1884	2731	2,0	Vellingskov Dambrug
	4615		2,0	Katrinedal Mølle
3	4615	4615	2,0	Katrinedal Mølle
	9230		2,0	Salten Bro
4	9230	1334	3,0	Salten Bro
	10564		3,0	Salten Langsø
5	0	1870	4,0	Salten Langsø
	1870		4,0	Gudenå



ÅRHUS AMTSKOMMUNE
Miljøkontoret

SALTEN Å, AMTSVANDLØB NR. 67
St. 6100 - st. 8300

SITUATIONSPLAN OG LÆNGDEPROFIL

J. nr. 9-21-1-67-1-90

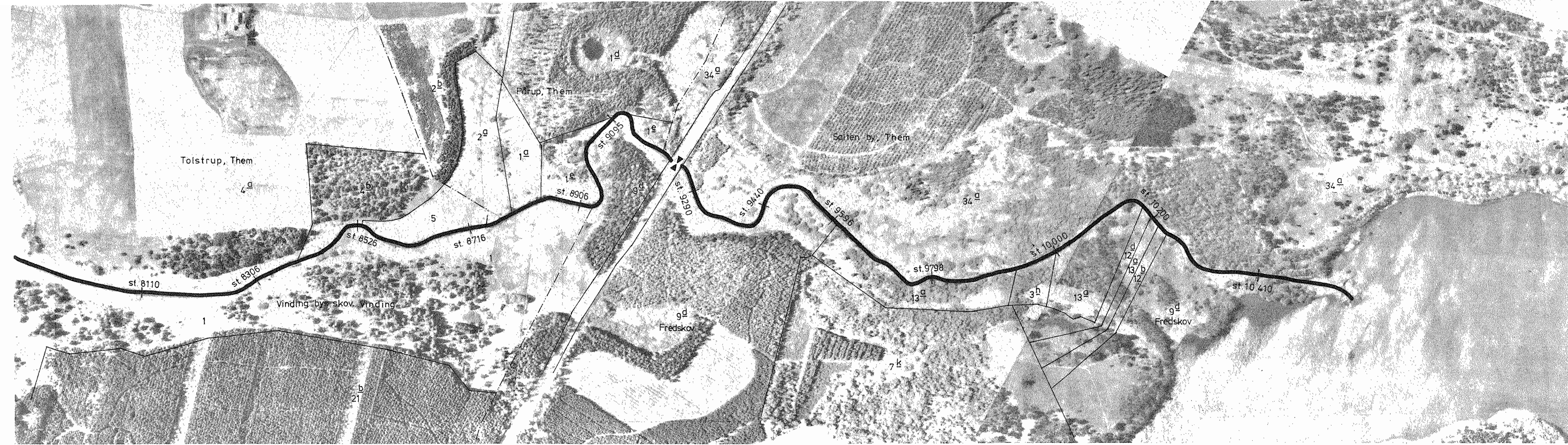
Tegn. nr.

3

Opmålt/tegnet
KU / KU

Dato
JUNI 1990

Mål
1:100/1:4000

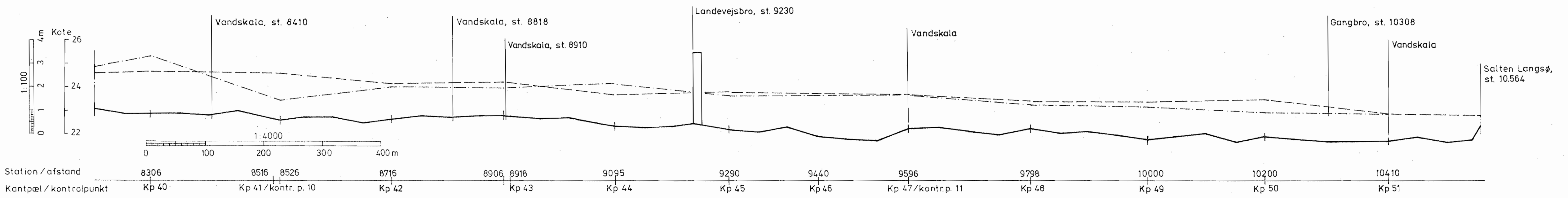


SIGNATURFORKLARING

- Vandløb
- Vandløbsbund
- St. med nr. og tværsnit
- Venstre bred
- Bro / overkørsel
- Højre bred
- Sognegrænse
- Alle koter i DNN
- Matrikelskel

Strækninger og dimensioner

Strækning nr.	Station nr.	Strækningslængde m	Strørendebredde m	Lokalitet
1	0	856	1,0	N.s. Anså
	856		1,0	Lystrup Å
	1884		2,0	Lystrup Å
	1884		2,0	Vellingskov Dambrug
2	1884	2731	2,0	Vellingskov Dambrug
	4615		2,0	Katrinedal Mølle
3	4615	4615	2,0	Katrinedal Mølle
	9230		2,0	Salten Bro
4	9230	1334	3,0	Salten Bro
	10564		3,0	Salten Langsø
5	0	1870	4,0	Salten Langsø
	1870		4,0	Gudenå



ÅRHUS AMTSKOMMUNE
Miljøkontoret

SALTEN Å, AMTSVANDLØB NR. 67
St. 8300 - st. 10564 (SALTEN LANGSØ)

SITUATIONSPLAN OG LÆNGDEPROFIL

J. nr. 9-21-1-67-1-90

tegn. nr. **4**
Opmålt/tegnet KU / KU
Dato JUNI 1990
Mål 1:100 / 1:4000

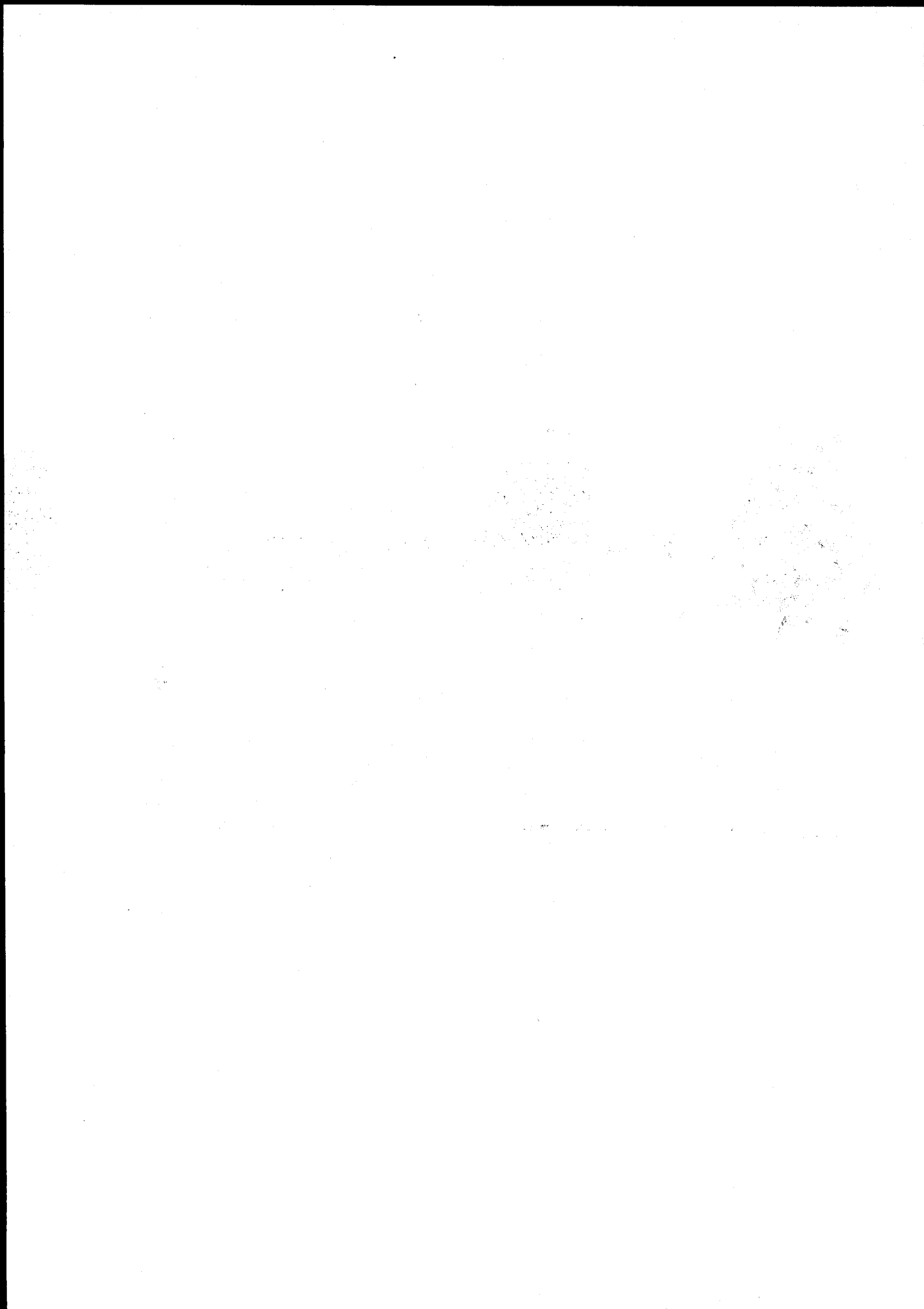
SALTEN Å og SALTEN LANGSØ, regulativ

Amtsvandløb nr. 67 i Århus amt, beliggende i Them og Ry kommuner -
amtsvandløb nr. 17 i Vejle amt, beliggende i Brædstrup kommune.



ÅRHUS AMT
MILJØKONTORET

AUGUST 1991



Forord

Dette regulativ er retsgrundlaget for administrationen af amtsvandløbet Salten Å og Salten Langsø.

Det indeholder bestemmelser om vandløbets fysiske udseende, vedligeholdelse, samt amtsrådets og lodsejernes forpligtelser og rettigheder ved vandløbet, og er derfor af stor betydning for såvel de afvandingsmæssige forhold som miljøet i og ved vandløbet.

Som bilag til regulativet er lavet en redegørelse, der nærmere beskriver baggrunden for konsekvenserne af regulativet for Salten Å og Salten Langsø.

Der kan siden regulativets vedtagelse være fremkommet mindre ændringer, eller tilføjelser til regulativet. Forespørgsler herom, samt øvrige spørgsmål vedrørende regulativet, kan rettes til:

Århus Amt

Teknisk Forvaltning, Miljøkontoret

Lyseng Allé 1

8270 Højbjerg

Tlf.: 86 - 27 30 44

INDHOLDSFORTEGNELSE:	Side
Forord	2
Indholdsfortegnelse	3
1. Grundlag for regulativet	4
<u>SALTEN Å</u>	
2. Betegnelse af vandløbet	4
3. Vandløbets skikkelse og dimensioner	5
3.1 Afmærkning og stationering	5
3.2 Strækningsoversigt	7
3.3 Dimensioner	7
4. Bygværker	9
4.1 Broer og overkørsler	9
4.2 Stemmeværker og flodemål	9
5. Administrative bestemmelser	10
6. Bredejerforhold	12
7. Vedligeholdelse	15
8. <u>SALTEN LANGSØ</u>	18
8.1 Beskrivelse af søen	18
8.2 Recipientkvalitetsmålsætning	19
8.3 Bestemmelser om sejlads m.v.	19
8.4 Anlægs- og badebroer	20
8.5 Søens vedligeholdelse	21
9. Tilsyn	21
10. Revision	21
11. Regulativets ikrafttræden	22

Bilag 1: Redegørelse for det planlægningsmæssige grundlag

Bilag 2: Vedligeholdelsesinstrukser

Bilag 3: Fotoplan med længdeprofil

1. GRUNDLAG FOR REGULATIVET

Salten Å og Salten Langsø er optaget som amtsvandløb i Århus og Vejle Amtskommuner.

Regulativet er udarbejdet med udgangspunkt i de faktiske fysiske forhold på baggrund af lov nr. 302 af 9. juni 1982 om vandløb (vandløbsloven) samt Miljøministeriets bekendtgørelse nr. 49 af 15. februar 1985 om klassifikation og registrering af vandløb og om regulativer for offentlige vandløb. Regulativet er endvidere udarbejdet i overensstemmelse med Århus Amtskommunes recipientkvalitetsplan fra maj 1989.

Der henvises i øvrigt til bilag 1, redegørelsesdelen.

Regulativet erstatter det tidligere regulativ for Salten Å og Salten Langsø af 15. marts 1967.

SALTEN Å

2. BETEGNELSE AF VANDLØBET

Regulativet for Salten Å omfatter 6.640 lb.m reguleret vandløb og ca. 5.520 lb.m ureguleret vandløb, samt Salten Langsø.

Salten Å er en del af Gudenåens vandsystem.

Amtsvandløbet begynder ved styrtet 8 m øst for skel mellem matr. nr. 1 æ, Ansø Møllegård, Vrads, og matr. nr. 4 n, Vrads by, Vrads og forløber i østlig retning og har sit udløb i amtsvandløb nr. 61 Gudenå ca. 1,5 km nedstrøms Mossø.

Salten Å forløber på den øverste ca. 8.980 m lange strækning i Them Kommune, og derefter på en strækning af ca.

1.520 m i skellet mellem Them og Brødstrup Kommuner til udløbet i Salten Langsø, der ligger i Them, Ry og Brødstrup Kommuner.

Noget egentligt strømløb på strækningen fra Salten Å's indløb i søens vestre ende til udløbet i østre ende findes ikke.

På den nederste ca. 1.660 m lange strækning fra Salten Langsø til udløbet i Gudenå forløber åen i skellet mellem Ry og Brødstrup Kommuner.

Opstrøms amtsvandløbet er Salten Å privat vandløb.

3. VANDLØBETS SKIKKELSE OG DIMENSIONER

3.1 Afmærkning og stationering

Vandløbet er stationeret fra amtsvandløbets begyndelsespunkt, jf. pkt. 2 og til Salten Langsø og efter Salten Langsø fra søen og til udløb i Gudenå. Stationeringen svarer til afstanden fra begyndelsespunkterne i meter.

Amtsvandløbets øverste del har begyndelsespunkt i UTM-koordinaterne:

UTM E 529425 N 6211975

Amtsvandløbets øverste del har endepunkt i Salten Langsø i UTM-koordinaterne:

UTM E 537200 N 6213880

Amtsvandløbets nederste del har begyndelsespunkt i Salten Langsø i UTM-koordinaterne:

UTM E 542135 N 6213030

Amtsvandløbets nederste del har endepunkt ved udløbet i Gudenå i UTM-koordinaterne:

UTM E 544175 N 6212750

Vandløbets skikkelse, det tilstødende terræn, bygværker ved og i vandløbet samt nødvendige kontrolafmærkninger er opmålt og samtlige koter er henført til Dansk Normal Nul (DNN), idet følgende GI-fikspunkter er anvendt:

GI-fikspunkt nr.	Beliggenhed	Kote DNN
109.10.9044	Vrads stationsbygning	62.03
109.07.9133	Hus	39.65
105.05.9030	Statshus	25.01

For kontrol af vandløbets dimensioner m.v. er anbragt højdemærker.

Stationering og koter for højdemærkerne er angivet i efterfølgende skema. Koter refererer til DNN.

Punkt nr.	Station km	Top kote i m DNN	Bemærkninger	H/V Side
1	0.014	39.29	Kantpæl 1	H
2	0.792	37.18	Kantpæl 4	H
3	1.884	33.81	Flodemål, Vellingskov	
4	2.782	32.76	Kantpæl 14	V
5	3.592	32.00	Kantpæl 18	V
6	4.615	29.33	Flodemål Katrinedal	V
7	5.509	26.66	Kantpæl 20	V
8	6.501	25.60	Kantpæl 31	V
9	7.523	25.49	Kantpæl 36	V
10	8.516	25.06	Kantpæl 41	V
11	9.596	24.01	Kantpæl 47	V

3.2 Strækningsoversigt

Vandløbet er, med baggrund i recipientkvalitetsplanens målsætninger og retningslinier for vedligeholdelsen (se bilag 1) samt under hensyn til vandløbets forløb i forhold til det omliggende terræn, og udførelsen af vedligeholdelsesarbejdet inddelt i 5 delstrækninger, jfr. følgende skema.

Strækning	Stationering m	Målsætning i recipientkvalitetsplanen
1	0 - 1.884 N.s. Ansø - Vellingskov Dambrug	Laksefiskevand (B2)
2	1.884 - 4.615 Vellingskov Dambrug - Katrinedal Mølle	Laksefiskevand (B2)
3	4.615 - 9.230 Katrinedal Mølle - Sal- ten Bro	Laksefiskevand (B2)
4	9.230 - 10.564 Salten Bro - Salten Langsø	Laksefiskevand (B2)
5	0 - 1.870 Salten Langsø - Gudenå	Laksefiskevand (B2)

3.3 Dimensioner

Vandløbets dimensioner er fastlagte ud fra de faktiske fysiske forhold i vandløbet samt under hensyntagen til, at afledningen af de i perioden 1973-1989 registrerede medianmaksimumsafstrømninger under både

vinter- og sommerforhold kan foregå uden væsentlige oversvømmelser til følge.

Endvidere er der ved fastlæggelsen af vandløbets dimensioner påset, at vandføringsevnen generelt ikke forringes i forhold til de i regulativet fra 1967 fastsatte vandløbsdimensioner.

Vandløbets dimensioner er fastlagt som de teoretiske dimensioner, der som minimum er nødvendige for afledningen af medianmaksimumsafstrømningen.

Vedligeholdelsen sker med henblik på at sikre den vandføringsevne og det tilhørende vandspejl, der svarer til den teoretiske dimensionsbeskrivelse.

Dimensionerne er udtrykt ved en strømrendebredde.

Skema 3.3: Strækninger og dimensioner

Strækning nr.	Station nr.	Strækning- længde m	Strømrende- bredde m	Lokalitet
1	0		1,0	N.s. Ansø
	856	856	1,0	Lystrup Å
	856		2,0	Lystrup Å
	1884	1028	2,0	Vellingskov Dambrug
2	1884		2,0	Vellingskov Dambrug
	4615	2731	2,0	Katrinedal Mølle
3	4615		2,0	Katrinedal Mølle
	9230	4615	2,0	Salten Bro
4	9230		3,0	Salten Bro
	10564	1334	3,0	Salten Langsø
5	0		4,0	Salten Langsø
	1870	1870	4,0	Gudenå

I bilag I - redegørelse for regulativet - er i afsnit 1.1 yderligere oplysninger om forudsætninger for vandløbets dimensioner m.v.

4. BYGVÆRKER4.1 **Broer og overkørsler**

Over vandløbet fører følgende broer og overkørsler
(stationsangivelsen er til indløbet i bygværket):

Beliggenhed Station (m)	Beskrivelse	Vandslug (cm)	Ejerforhold
1540	Træbro	400	Privat
3861	Betonpladebro	450	Privat
4640	Gangbro	2 x 535	Privat
4715	Landevejsbro, ldv. 622 Rodelund - Nr. Snede	800	Århus Amtskommune
9230	Landevejsbro, hvl. 367 Horsens - Silkeborg	670	Århus Amtskommune
9440	Grødeoptagningsplads		Århus Amtskommune
10308	Gangbro	1100	Privat
Neden for Salten Langsø			
615	Vejbro, Gl. Ry - Sdr. Vissing vejen	1100	Brødstrup og Ry Kommuner
633	Gl. vejbro	1050	Brødstrup og Ry Kommuner

4.2 **Stemmeværker og flodemål**

Vellingskov Dambrug. Ved kendelse af 24. november 1964 har Landvæsenskommissionen godkendt oprettelse af dambruget på matr. nr. 16 b og 16 i, Velling by, Bryrup.

Stemmeværket ved dambruget, st. 1884, er indrettet med fisketrappe, der skal holdes åben og være forsynet med den for driften nødvendige vandmængde hele året.

Det frie vandslug er 3,0 m, og flodemålet er fastsat til kote 33,81 m (DNN).

Flodemålet er afmærket med messingbolt i stemmeværkets nordlige fløjmur.

Katrinedal Dambrug. Ved kendelse af 1. juli 1961 har Landvæsenskommissionen fastsat flodemålet for stemmeværket ved dambruget, st. 4615, til kote 29,33 m (DNN).

Flodemålet er afmærket med en egepæl, der er anbragt ved åens venstre side 24 m ovenfor stemmeværket. Egepælens top, der angiver flodemålet er forsynet med en blykappe mrkt. L.V.C.

Stemmeværket er udført af beton og forsynet med 7 stigbord, heraf 5 à 0,90 m, 1 à 0,85 m og 1 à 0,80 m.

Stemmeværket er endvidere forsynet med fisketrappe, der er indbygget i stemmeværkets sydlige side. Den er udformet som en kammertrappe med 5 kamre og et indløbskammer.

Fisketrappen skal holdes åben og forsynes med den for dens drift fornødne vandmængde hele året.

Overskydende frivand afgives over stemmeværket.

5. ADMINISTRATIVE BESTEMMELSER

Vandløbet administreres af Århus Amtsråd.

- 5.1 Vandløbet med bygværker m.v. skal vedligeholdes sådan, at den for vandløbet fastsatte strømrendebredde overholdes, jfr. afsnit 3.

- 5.2 Vandløbets vedligeholdelse påhviler Århus og Vejle Amtskommuner.

Vedligeholdelsesudgifterne fordeles efter bredlængder i henhold til Landvæsenskommissionens kendelser af 19. august 1843, 17. juli 1872 og 1. juli 1961.

Der er i henhold til Landvæsenskommissionens kendelse af 1. juli 1961 pålagt særbidrag fra dambrug til vedligeholdelse af Salten Å, jf. bestemmelser herom i bilag 1, Redegørelse for grundlaget for regulativet, afsnit 1.4.

Med hensyn til de for vandløbet fastlagte vedligeholdelsesprincipper og -metoder henvises til afsnit 7.

- 5.3 Skråningssikringer, der er udført af hensyn til vandløbet, vedligeholdes som dele af vandløbet. Vedligeholdelsen af øvrige bygværker - broer, overkørsler, stemmeværker, fisketrapper og vandingsanlæg m.v. - påhviler ejerne eller brugerne. Ejerne eller brugerne har pligt til at optage den slam, grøde m.v., der samler sig ved bygværkerne, jfr. vandløbslovens § 27, stk. 4.

Mindre bygværker i vandløbet kan af vandløbsmyndigheden ændres uden videre foranstaltning eller godkendelse, forudsat at afledningsevnen ikke ændres.

- 5.4 Med hensyn til ombygning eller etablering af broer og øvrige bygværker henvises til vandløbslovens kapitel 10, jfr. i øvrigt regulativets afsnit 6, pkt. 4 og 15.

- 5.5 Træer og buske langs vandløbet skal så vidt muligt bevares af hensyn til deres grødebegrænsende virkning. Under henvisning til bestemmelserne i afsnit 6 pkt. 1 og 2 må beplantning indenfor en afstand af 1 m fra vandløbets øverste kant ikke fjernes uden amtsrådets

tilladelse.

Amtsrådet kan, efter aftale med lodsejerne, foretage supplerende beplantning langs vandløbet for at begrænse grødevæksten.

- 5.6 I henhold til Miljøministeriets bekendtgørelse nr. 367 af 12. juni 1986 om ikke-erhvervsmæssig sejlads på Gudenåen med sidevandløb fra Tørring til Randers er sejlads ikke tilladt på Salten Å fra udspringet til Salten Langsø.

Vedrørende sejlads på Salten Langsø henvises til bestemmelserne i regulativets punkt 8.3.

Sejlads med motordrevet fartøj er ikke tilladt på Salten Å fra Salten Langsø til Gudenå.

Begrænsningen i sejladsretten gælder dog ikke for vandløbsmyndigheden.

6. BREDEJERFORHOLD

- 6.1 Der må ikke ske nogen landbrugsmæssig udnyttelse på en 1 m bred bræmme langs vandløbets øverste kant.

Ovenstående begrænsning indebærer, at der i de udlagte områder ikke må dyrkes afgrøder, anbringes hegn, eller foretages noget, der kan hindre eller vanskeliggøre vedligeholdelsesarbejdet og tilsynets færdsel.

- 6.2 De tilgrænsende arealer må ikke benyttes til løsdrift, medmindre der sættes forsvarligt hegn langs med og mindst 1 m fra øverste vandløbskant. Sådanne hegn skal ejerne fjerne med 1 uges varsel efter tilsynets meddelelse om, at det er nødvendigt af hensyn til udførelse af vedligeholdelsesarbejdet.

6.3 Ejere og brugere af de ejendomme, der grænser til vandløbet, skal tåle de fornødne vedligeholdelsesarbejders udførelse, herunder transport af materialer og maskiner og disses arbejde langs vandløbets bredder. Arbejdsbæltet bliver normalt ikke over 8 meter bredt.

6.4 Bygninger, bygværker, faste hegn, beplantninger, udgravninger, påfyldninger og lignende må ikke uden amtsrådets tilladelse anbringes nærmere øverste vandløbskant end 8 meter.

Undtaget herfra er beplantning, der efter amtsrådets beslutning udføres eller bevares af hensyn til den grødebegrænsende virkning.

6.5 Efter vandløbslovens § 6 må ingen uden amtsrådets tilladelse bortlede vand fra vandløbet, forandre vandstanden i vandløbet eller hindre vandets frie løb.

6.6 Regulering - herunder rørlægning af vandløbet - må ikke finde sted uden amtsrådets tilladelse.

6.7 Ingen må uden tilladelse fra amtsrådet foretage foranstaltninger ved vandløbet med anlæg, hvorved tilstanden ved disse kommer i strid med bestemmelserne i dette regulativ, vandløbsloven eller anden lovgivning.

6.8 Vandløbet må ikke tilføres faste stoffer, haveaffald, spildevand, okkerholdigt drænspelevand, eller andre væsker, der kan forurene vandet eller foranledige aflejringer i vandløbet, jfr. miljøbeskyttelseslovens § 17.

6.9 Nye tilløb og tilløb, der reguleres, kan kræves forsynet med en 5 m bred overkørsel ved udløbet til

brug ved transport af materiel, der anvendes til vandløbets vedligeholdelse.

- 6.10 Ingen må uden amtsrådets tilladelse indvinde vand fra vandløbet. De tilgrænsende lodsejere kan dog uden tilladelse pumpe vand op fra vandløbet til kreaturvanding, såfremt dette sker med mule- eller vindpumpe. Indretningen af nye vandingssteder ved vandløbet må ikke finde sted uden amtsrådets tilladelse.
- 6.11 Den langs vandløbets arealer værende afmærkning med kontrolpæle, kantpæle, skalapæle og bundpæle må ikke beskadiges eller fjernes. Hvis det sker, skal den ansvarlige bekoste retableringen.
- 6.12 Hvis vandløbet, bygværker eller andre anlæg ved vandløbet beskadiges, eller der foretages foranstaltninger i strid med vandløbsloven, kan amtsrådet give påbud om at genoprette den tidligere tilstand. Er et påbud ikke efterkommet inden den fastsatte frist, kan amtsrådet foretage det fornødne på den forpligtedes regning, jfr. vandløbslovens § 54.
- 6.13 Er der fare for, at der kan ske betydelig skade på grund af usædvanlige nedbørsforhold eller andre udefra kommende usædvanlige begivenheder, kan amtsrådet foretage det fornødne uden påbud og på den forpligtedes regning, jfr. vandløbslovens § 55.
- 6.14 Udløb fra drænledninger skal udføres og vedligeholdes således, at de ikke gør skade på vandløbets skrån timer. Udførelse af andre rørledninger må kun ske efter forud indhentet tilladelse fra amtsrådet.
- 6.15 Anlæg af broer og overkørsler samt nedlægning af rørledninger og kabler i vandløbet må ikke ske uden amtsrådets godkendelse.

6.16 Overtrædelse af bestemmelserne i regulativet straffes med bøde, jfr. § 85 i vandløbsloven.

7. VEDLIGEHOJDELSE

7.1 Vandløbet vedligeholdes af Århus Amtsråd.

7.2 Amtsrådet afgør, om vedligeholdelsen skal udføres i entreprise eller ved egen foranstaltning.

7.3 Ved tilrettelæggelse af vedligeholdelsesarbejdet skal ulemper, som ejere og brugere skal tåle, søges ligeligt fordelt på begge sider af vandløbet.

7.4 Den fra oprensningen hidrørende fyld m.v., der fremkommer ved vandløbets regulativmæssige vedligeholdelse, er brugerne af de tilstødende jorder pligtige til at fjerne mindst 5 m fra vandløbskanten eller at sprede i et ikke over 10 cm tykt lag inden hvert års 1. maj.

7.5 Det påhviler den enkelte ejer eller bruger selv at undersøge, om der er oplagt fyld, som skal fjernes eller spredes. Undlader en ejer eller bruger at fjerne fylden, kan amtstrådet 2 uger efter, at ejeren eller brugeren har modtaget skriftlig varsel herom, lade arbejdet udføre på den pågældendes bekostning.

7.6 Lodsejere eller andre med interesse i vandløbet, der finder dets vedligeholdelsestilstand eller specielle forhold vedrørende vandløbet utilfredsstillende, kan rette henvendelse herom til amtstrådet.

7.7 Salten Å er i amtstrådets recipientkvalitetsplan fra maj 1989 målsat som laksefiskevand (B2) fra begyndelsepunktet til Salten Langsø.

Salten Langsø er målsat som badevand (A2) og som sø

påvirket af spildevand (C1).

Fra Salten Langsø til udløbet i Gudenå er åen målsat som laksefiskevand (B2).

Amtsrådet har besluttet, at vandløbet skal vedligeholdes sådan, at vandløbets fysiske tilstand er i overensstemmelse med de krav, som målsætningen stiller hertil. I konsekvens heraf skal vandløbet vedligeholdes efter følgende bestemmelser:

VEDLIGEHOLDELSBESTEMMELSER

1. Vandløbet gennemgås og renses efter behov for nedskred, væltede træer, nedfaldne grene og andet, der måtte begrænse den forudsatte vandføringsevne.

Kanter og overhængende brinker lades urørte, medmindre de væsentligt begrænser vandførings-
evnen.

Grødeskæring iværksættes, såfremt vandførings-
evnen er dårligere end svarende til den strøm-
rende, som er anført i skema 3.3, og med bund-
koter som opmålt til regulativet.

2. Grøden skæres i en naturlig slynget strømrende således, at der bibeholdes bræmmer af varierende størrelse langs bredderne.

Skæringen udføres således, at der er frit vand-
spejl i strømmenden.

3. Grødeskæring skal udføres skånsomt og så vidt muligt med le.

Hvor de fysiske forhold gør det påkrævet, kan
grødeskæringen foretages med maskine.

4. Den afskårne, frit drivende grøde i vandløbet skal optages og føres på land.
5. Som hovedregel beskæres kantvegetationen ikke. Såfremt der ved tilsyn konstateres behov herfor, beskæres kantvegetationen i efteråret.
6. Vandløbet skal i øvrigt henligge i naturlig tilstand. Der må ikke foretages opgravning eller bundskovling, medmindre særlige forhold taler herfor.
7. Hvor det er påkrævet for overholdelse af den forudsatte vandføringsevne, foretages opgravning af sandbanker og aflejringer.

Opgravning foretages kun, når vandføringsevnen er forringet svarende til en hævning af den til regulativet opmålte bundkote med mere end 10 cm.

I forbindelse med en opgravning må der opgraves til 10 cm under den ovenfor nævnte bundkote.

Ved grødeoptagningspladsen st. 9440 er det, med henblik på nedsættelse af strømhastigheden, tilladt at opgrave i større dybde på en ca. 50 m lang strækning.
8. Aflejringer i vandløbet ud for drænudløb, hvis udmunding ligger mere end 10 cm over den til regulativet opmålte bundkote, vil efter anmodning blive fjernet ved amtsrådets foranledning.
9. Grus- og stembund skal bevares.
10. Vandløbet gennemgås 1 gang årligt. Gennemgangen foretages midt i august måned, og

vedligeholdelse som følge heraf foretages umiddelbart efter gennemgangen.

11. Efter behov kan amtsrådet lade udføre supplerende vedligeholdelse.

8. SALTEN LANGSØ

8.1 **Beskrivelse af søen**

Salten Langsø er beliggende mellem hovedlandevej 367 Horsens-Silkeborg og kommunevejen Gl. Ry-Sdr. Vissing. Søen ligger i samme øst-vestgående tunneldal som Mossø.

Søarealet udgør ialt ca. 3,08 km².

Søen ligger i Them og Ry Kommuner i Århus Amt og Brødstrup Kommune i Vejle Amt.

Søen gennemstrømmes af Salten Å, der løber til Gudenåen ca. 2 km nedstrøms søen.

Herudover er der fra nord direkte tilløb til søen fra Ildal Bæk og Åsbæk fra syd gennem Køge Sø.

Der er ikke fastsat bestemmelser om strømløbet gennem søen.

Det topografiske opland til søen ved Salten Å's indløb er 124 km², medens oplandet ved udløbet er 167 km².

Nogle morfometriske data for søen er angivet i nedenstående tabel:

Søareal km ²	Vandspejlskote over DNN m	Max. dybde m	Middel- dybde m	Vandets opholdstid døgn	Opland til afløb km ²
3,08	23	12	4,5	77	167

8.2 Recipientmålsætning for søen

Søen er i amtsrådets recipientkvalitetsplan fra maj 1989 målsat A2, badevand og C1, sø påvirket af spildevand m.m.

8.3 Bestemmelser om sejlads m.v.

I henhold til Miljøministeriets bekendtgørelse nr. 367 af 12. juni 1986 om ikke-erhvervsmæssig sejlads på Gudenåen med sidevandløb fra Tørring til Randers er sejlads på Salten Langsø ikke tilladt for almenheden. Sejlads er dog tilladt for bredejerne i hidtidigt omfang med ikke-motordrevne fartøjer.

Herudover er der tilladt anvendelse af fartøjer, der drives uden eller med motor, i følgende tilfælde:

- a. Under udøvelse af tilsyn og kontrolforanstaltninger (prøveudtagninger m.v.) underlagt offentlig myndighed,
- b. under udførelse af eventuel grødeskæring eller andet vedligeholdelsesarbejde, og
- c. under udførelse af redningsaktioner eller i dermed ligestillede situationer.

For de under a. og b. benyttede fartøjer gælder, at hastigheden aldrig må overstige 4 knob, og at amtsrådet, hvis det skønnes fornødent, kan begrænse tilladelsen til at sejle med mekanisk kraft såvel på visse dele af søen som indenfor visse tidsrum (f.eks. under hensyn til fuglenes yngletider).

For søen gælder endvidere følgende bestemmelser:

- a. Sejlads på søen sker i enhver henseende på vedkommendes egen risiko.
- b. Landgang og ophold på privatejede arealer må kun finde sted efter aftale med vedkommende lodsejer.
- c. Fiskeri må kun udføres af eller med tilladelse af

de fiskeriberettigede. Det er forbudt at fjerne eller beskadige lovligt anbragte fangstindretninger for fiskeriet.

- d. Personer, der færdes på søen, skal udvise sømmelig og hensynsfuld optræden og afholde sig fra al støjende eller generende adfærd.
- e. Det er forbudt at medtage skydevåben, herunder luftbøsser, bue og pil, samt at forulempe eller forurolige dyrelivet. Reder, æg og unger må ikke beskadiges eller bortfjernes. Forbud mod at medtage skydevåben gælder dog ikke de jagtberettigede.
- f. Færdsel på søen under isperioder med motordrevne køretøjer uden særlig tilladelse er forbudt.
- g. Opankring udenfor eget fiskevand må ikke foretages nærmere søbredderne end 50 m, og opankring af fartøjer med henblik på ophold af længere varighed er ikke tilladt.

8.4 Anlægs- og badebroer

Nuværende anlægs- og badebroer betragtes som lovlige, men amtsrådet kan dog, hvis et anlæg viser sig at være til væsentlig gene eller skade for andre, kræve dette ændret, eventuelt flyttet eller fjernet.

Nye anlægs- og badebroer m.v. må ikke opføres uden amtsrådets tilladelse.

Det er dog uden tilladelse fra amtsrådet tilladt en bredejer ud for egen grund at anlægge en bro på betingelse af:

at der ikke i forvejen findes en bro ved ejendommen,

at en eventuel eksisterende bro fjernes,

at ingen del af broen opføres naboskel nærmere end 5,0 m,

at broens længde målt fra vandlinien ikke er større end 6,0 m,

at broens bredde ikke er større end 1,0 m, og

at broen ikke males i stærke eller lyse farver.

Broanlæg skal vedligeholdes forsvarligt, og hvis dette ikke er tilfældet, kan amtsrådet forlange dem fjernet.

8.5 Søens vedligeholdelse

Der fastsættes ikke bestemmelser om oprensning eller vedligeholdelse af strømløb gennem søen, ligesom det ikke anses for nødvendigt at træffe bestemmelse om afholdelse af periodisk syn over søen.

9. TILSYN

1. Tilsyn med vandløbet udøves af Århus Amtsråd.
2. Amtsrådet afholder offentligt syn over vandløbet.
3. Bredejere, organisationer eller andre, der har ønske om at deltage i det offentlige syn, kan træffe nærmere aftale herom med Miljøkontoret, der gennemfører synet på amtsrådets vegne.

10. REVISION

Senest 1. januar 2001 foretages en vurdering af, om forudsætningerne for regulativet er ændret således, at regulativets bestemmelser bør revideres.

11. REGULATIVETS IKRAFTTRÆDEN

Regulativet har været bekendtgjort og fremlagt til gennemsyn i 8 uger med opfordring til enhver om at komme med indsigelser og ændringsforslag.

Regulativet træder i kraft fra datoen for dets vedtagelse.

Således vedtaget af Århus Amtsråds udvalg for teknik og miljø den 28. august 1991
og af Vejle Amtsråd den 18. november 1991.

BILAG 1

REDEGØRELSE OM GRUNDLAGET FOR REGULATIVET

for

SALTEN Å OG SALTEN LANGSØ

amtsvandløb nr. 67 i Århus Amt
og nr. 17 i Vejle Amt

REDEGØRELSE OM GRUNDLAGET FOR - OG KONSEKVENSERNE - AF REGULATIVET FOR SALTEN Å OG SALTEN LANGSØ

Den nugældende vandløbslov, lov nr. 302 af 9. juni 1982, indeholder i forhold til tidligere lovgivning om vandløb væsentligt ændrede bestemmelser om blandt andet vandløbsvedligeholdelsen, idet denne i større grad end hidtil skal ske under hensyn til de miljømæssige interesser.

Dette fremgår af lovens § 1, hvori er anført, at det skal tilstræbes at sikre, at vandløb kan benyttes til afledning af vand, navnlig overfladevand, spildevand og drænvand, og endvidere at fastsættelse og gennemførelse af foranstaltninger efter loven skal ske under hensyntagen til de miljømæssige krav til vandløbskvalitet, som fastsættes i anden lovgivning.

Disse bestemmelser har som konsekvens, at reglerne om vandløbets fremtidige anvendelse ikke skal fastsættes ud fra individuelle interesser, men skal fastsættes ud fra en konkret afvejning af alle de interesser, der er knyttet til vandløbet - afvanding, fiskeri, jagt, sejlads etc. - og gerne således, at alle interesser i størst muligt omfang tilgodeses.

Grundlaget for denne afvejning og hermed for ændringerne i regulativet, er bl.a. indeholdt i Regionplanen for Århus Amtskommune med Regionplantillæg, 1985.

REGIONPLANEN OG REGULATIVET

Regionplanen for Århus Amtskommune angiver retningslinier for, hvordan byerne kan udvikle sig, hvordan det åbne land kan anvendes, hvor arbejdspladser kan placeres osv.

Disse retningslinier præciseres og angives mere detaljeret i forskellige sektorplaner, hvor af især

1. Recipientkvalitetsplanen,
2. Vandindvindingsplanen,
3. Landbrugsplanen, og
4. Fredningsplanen

indeholder bestemmelser om ferskvandsområderne og hermed om de forhold, der skal tilgodeses i regulativet.

1. Recipientkvalitetsplanen

I recipientkvalitetsplanen fastsættes målsætningerne for tilstanden og anvendelsen af bl.a. vandløb og søer, og hovedmålet er her at sikre den bedst mulige kvalitet i vandløb og søer samt vandløbenes evne til at aflede vand. Med baggrund i ovenstående hovedmål er følgende forudsætninger fastlagt:

- Målsætningen skal fastlægges så nær baggrundstilstanden som muligt.
- Målsætningen forudsætter, at forureningen begrænses så meget, som det er teknisk muligt og økonomisk forsvareligt.
- Målsætningen må kun i særlige tilfælde forudsætte en forringelse af vandløbenes evne til afledning af overfladevand og drænvand.
- Målsætningen skal indgå som et grundlæggende element for vedligeholdelse af vandløbene.
- Målsætningen er retningsgivende for vandindvindingsinteresserne.

1.1 Målsætninger og retningslinier

I recipientkvalitetsplanen er knyttet følgende målsætninger til Salten Å og Salten Langsø:

Strækning	Målsætning
Øvre ende til Salten Langsø	B2
Salten Langsø	A2, C1
Fra Salten Langsø til udløb i Gudenå	B2

Målsætningerne beskrives således:

	MÅLSÆTNING FOR VANDL.	BESKRIVELSE
Basismålsætninger	B2 Laksefiskvand	Vandløb, der skal kunne anvendes som opvækst- og opholdsområde for ørred og andre laksefisk
	MÅLSÆTNING FOR SØER	BESKRIVELSE
Målsætning med skærpede krav	A2 Badevand	Søer, der skal kunne anvendes til badning og lign., hvor man kommer i direkte kontakt med vandet
Målsætning med lempede krav	C1 - Sø påvirket af spildevand, vandindvinding eller andre fysiske indgreb	Søer, der tillades væsentligt påvirket af spildevandstilførsel eller andre påvirkninger

1.2 Krav til vandløbskvaliteter m.v.

Målsætning B2: Laksefiskvand

Forureningen må generelt ikke overstige grad II, men der kan stilles individuelle krav til de enkelte vandløb.

Spildevandsudledninger må ikke forringe fiskenes opvækstmuligheder væsentligt uden for en nærmere angivet fortyndingszone.

Omfanget af vandløbsvedligeholdelse skal fastsættes efter en konkret afvejning af behovet for vedligeholdelse af hensyn til dyrkning af jorden mod de miljømæssige ulemper som følge af vedligeholdelsen. Det forudsættes dog, at gydeområder helt friholdes for opgravning.

Oppumpning af vand direkte fra vandløbene må kun finde sted fra større vandløb med sommervandføring på over ca. $1 \text{ m}^3/\text{s}$.

Det forudsættes, at den samlede reduktion i vandføringen som følge af grundvandsindvinding og overfladevandsindvinding ikke medfører en væsentlig mindskelse af fiskebestand eller en forøgelse af forureningsgraden i vandløbet.

Målsætning A2: Badevand

I søer, der skal kunne anvendes til badning, skal vandet opfylde kvalitetskravene i Miljøministeriets bekendtgørelse nr. 292 af 23. juni 1983 om badevand og badestrande.

Målsætning C1: Spildevandspåvirket sø

For spildevandspåvirkede søer er den, dominerende påvirkning fra spildevandet en overgødskning som følge af et højt indhold af fosfat i spildevand. Der er derfor for hver enkelt sø fastsat en overgrænse for hvor meget fosfat, der tillades ført til søen med spildevand, både ved en direkte tilførsel til søen og ved en indirekte tilførsel gennem vandløb.

Mængden af andre forurenende stoffer end fosfor, der udledes til søer med spildevand, skal være så lille, at der ikke sker nogen væsentlig påvirkning af søens dyre- og planteliv.

1.3 Øvrige forhold med betydning for tilstand og anvendelse

Okkerpotentielle områder

Amtsvandløbet Salten Å gennemløber områder, der er klassificeret som okkerpotentielle områder, se efterfølgende kort.

Klassifikationen indebærer, at en eventuel nydræning eller udgrøftning såvel som ændring, vedligeholdelse eller reparation af afvandingsanlæggene med henblik på at sænke grundvandstanden, ikke må gennemføres uden godkendelse hertil fra amtsrådet.

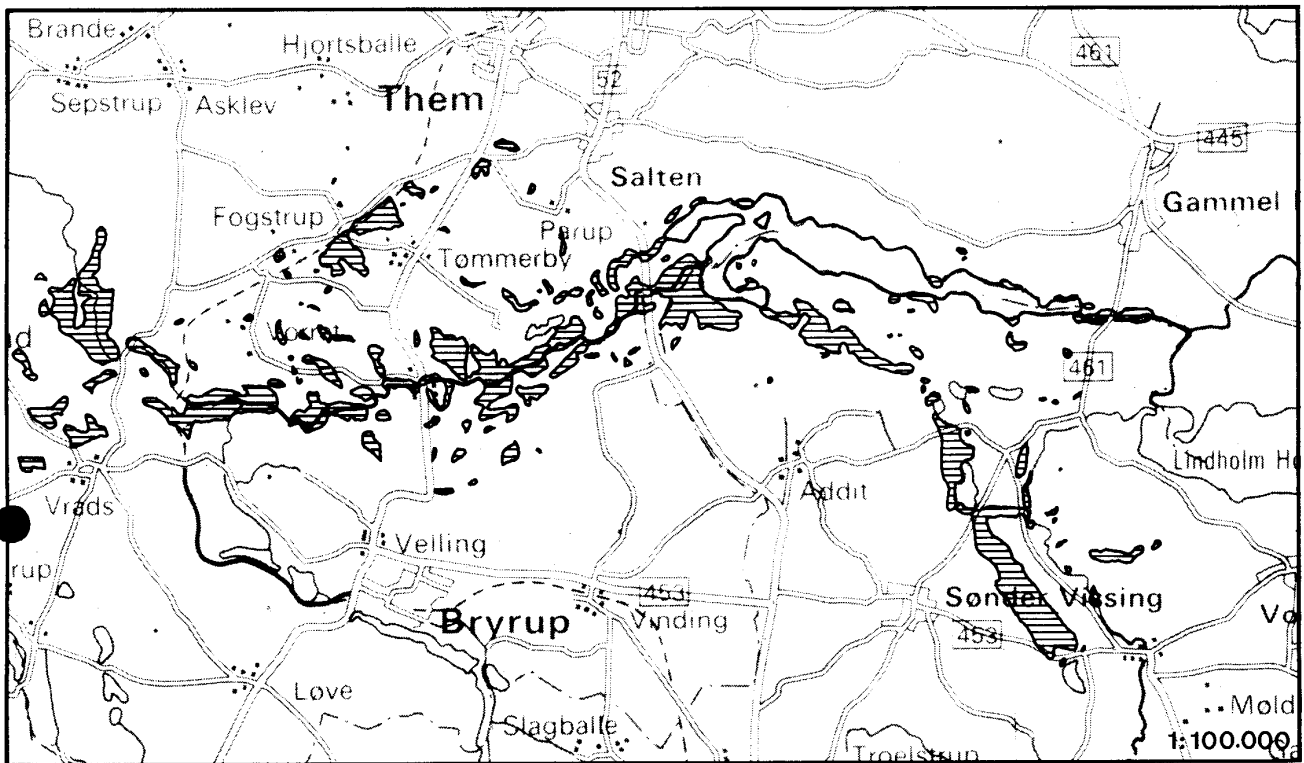


Fig. 1. Områder klassificeret som okkerpotentielle, der tilgrænser Salten Å.

Fiskeudsætninger

I henhold til den vejledende udsætningsplan for Gudenåens vandsystem udsættes der i Salten Å årligt 1200 stk. 2-års ørreder.

I tilløbene fra syd, Lystrup Å og Kringelbæk, udsættes der årligt 2000 stk. ørredyngel, 800 stk. 1/2-års og 1000 stk. 1-års ørreder.

I de mindre tilløb fra nord udsættes der årligt 700 stk. ørredyngel, 100 stk. 1/2-års og 80 stk. 1-års ørreder, medens der i Ildalbæk og Mørksø Bæk udsættes 5800 stk. ørredyngel.

I Salten Langsø udsættes der årligt 3000 stk. "store" ørreder.

Dimensioneringsgrundlag

Vandløbets skikkelse/strømrændens bredde er beregnet på baggrund af kontinuerede målinger af vandstand, vandføring og nedbør.

Vandføring og vandstand er registreret i perioden 1974-89 på vandføringsmåler nr. 21.28 ved Salten Bro, og i perioden 1973-85 på vandføringsmåler nr. 21.27 ved Rye Bro.

Nedbøren er kontinuert registreret i Nørre Snede.

Med baggrund i ovenstående målinger m.v. er der fastlagt vandstands niveauer for minimums-, middel- og maksimumsvandføringer i Salter Å.

Ud fra de registrerede medianmaksimumsvandføringer i sommer- og vinterhalvåret ved målestationerne er der fastlagt en maksimal acceptabel vandstand på de enkelte strækninger og på baggrund heraf fastlagt de nødvendige strømrændebredder.

Medianmaksimumsvandføring og Manningtal

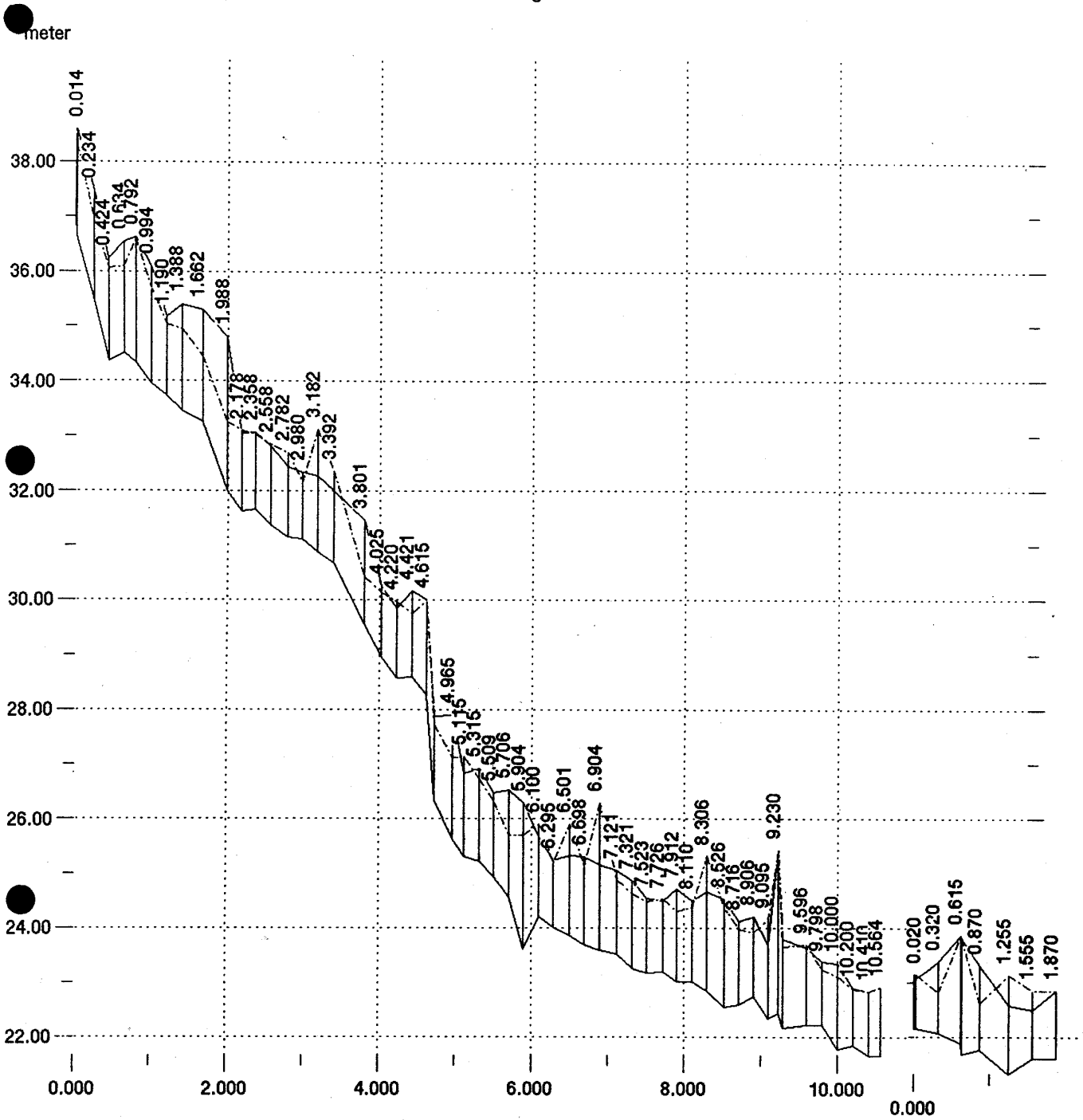
Station	Vandføring l/sek./km ²	Manningtal	
		sommer	vinter
Salten Bro	28	25	30

En medianvandføring er udtryk for den værdi, for hvilket det gælder, at 50% af de målte værdier ligger over og 50% ligger under.

Den største døgnmiddelvandføring i løbet af et år kaldes årsmaksimum. Medianen i en serie af årsmaksima ved en målestation kaldes stationens medianmaksimumsvandføring.

De dimensionsgivende vandføringer og vandspejlsniveauer er beregnet på baggrund af de i 1989 opmålte vandløbsprofiler (se efterfølgende profil), herunder bundliniens gennemsnitlige fald på de enkelte strækninger.

På efterfølgende 3 længdeprofiler er angivet vandstandsforholdene ved medianmaksimumsafstrømning i Salten Å under 1967 regulativmæssige forhold, under 1989 opmålte forhold og under 1990 regulativmæssige forhold.



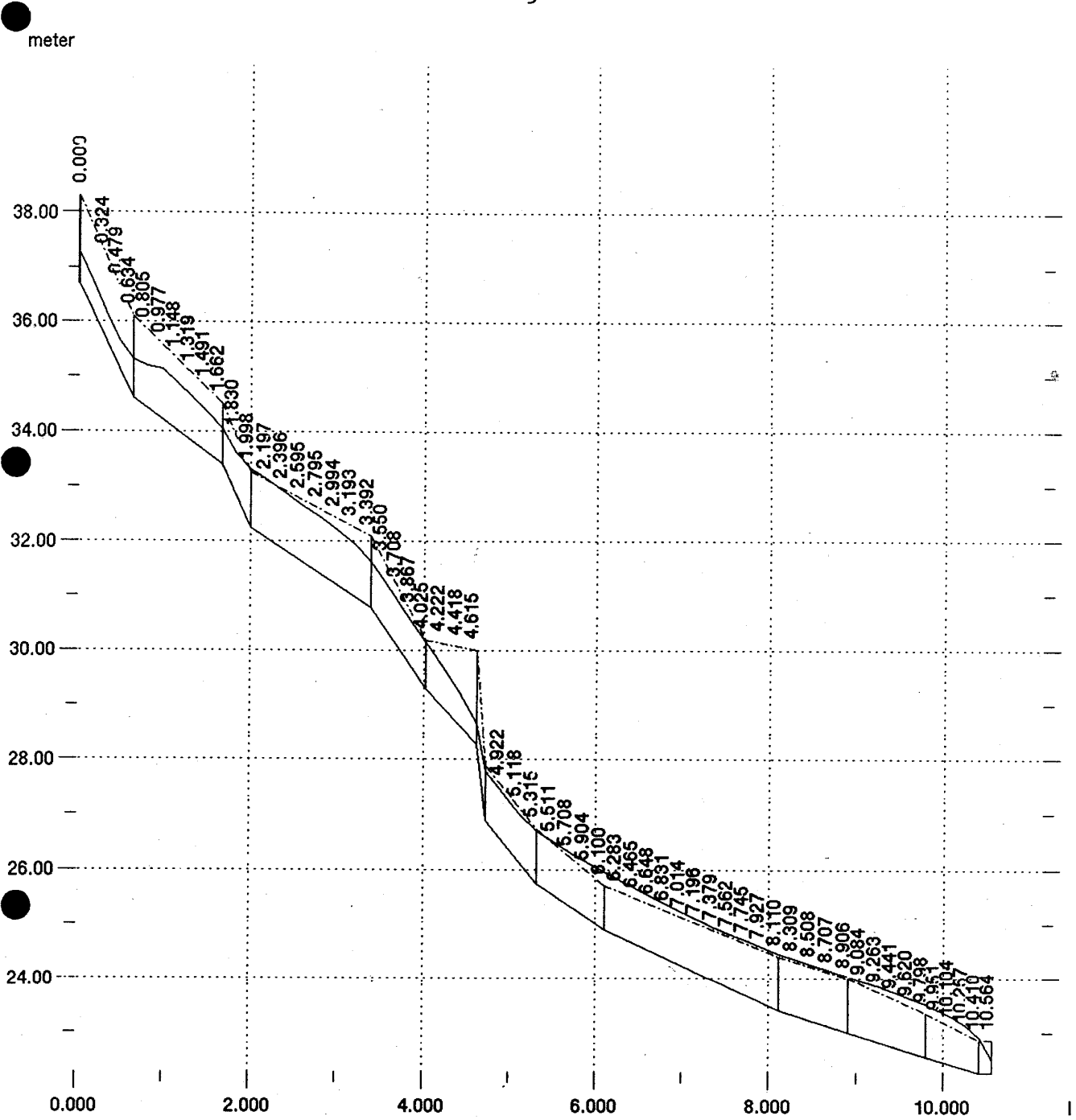
SALTEN A
 Længdeprofil af hele vandløbet
 Opmålt i 1989 og 1990

SKALA : LÆNGDE : 1:70000
 : HØJDE : 1:100
 DATAFIL : SALTENA.RDF

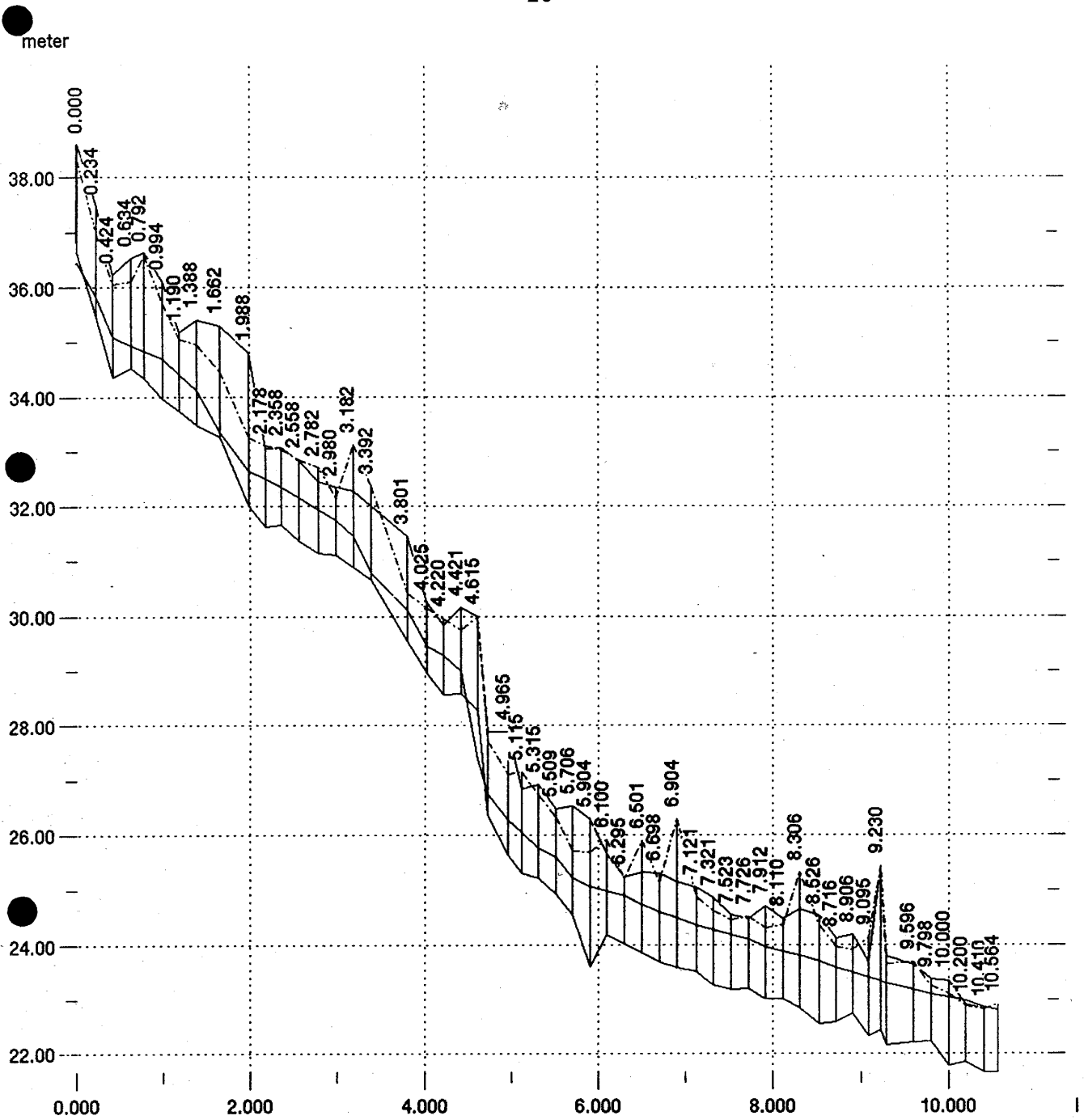
REDIGERET : 21 - MAJ - 1990, 10:58

MIKE 11

Tegn nr.:



<p>SALTEN A Medianmaksimumsafstrømning - M=25 1967 Regulativ</p>		<p>MIKE 11</p> <p>Tegn nr.:</p>
<p>PARAMETER : VANDSTAND, DATAFIL : SALTENGR.RDF RESULTATFIL : SALTENGR.RRF</p>	<p>2 - JAN - 1990, 00:00 RANDFIL : SALTENA.BSF BEREGNET : 26 - NOV - 1990, 13:43</p>	



SALTEN A
 Medianmaksimumsafstrømning - M=25
 1989 Opmåling

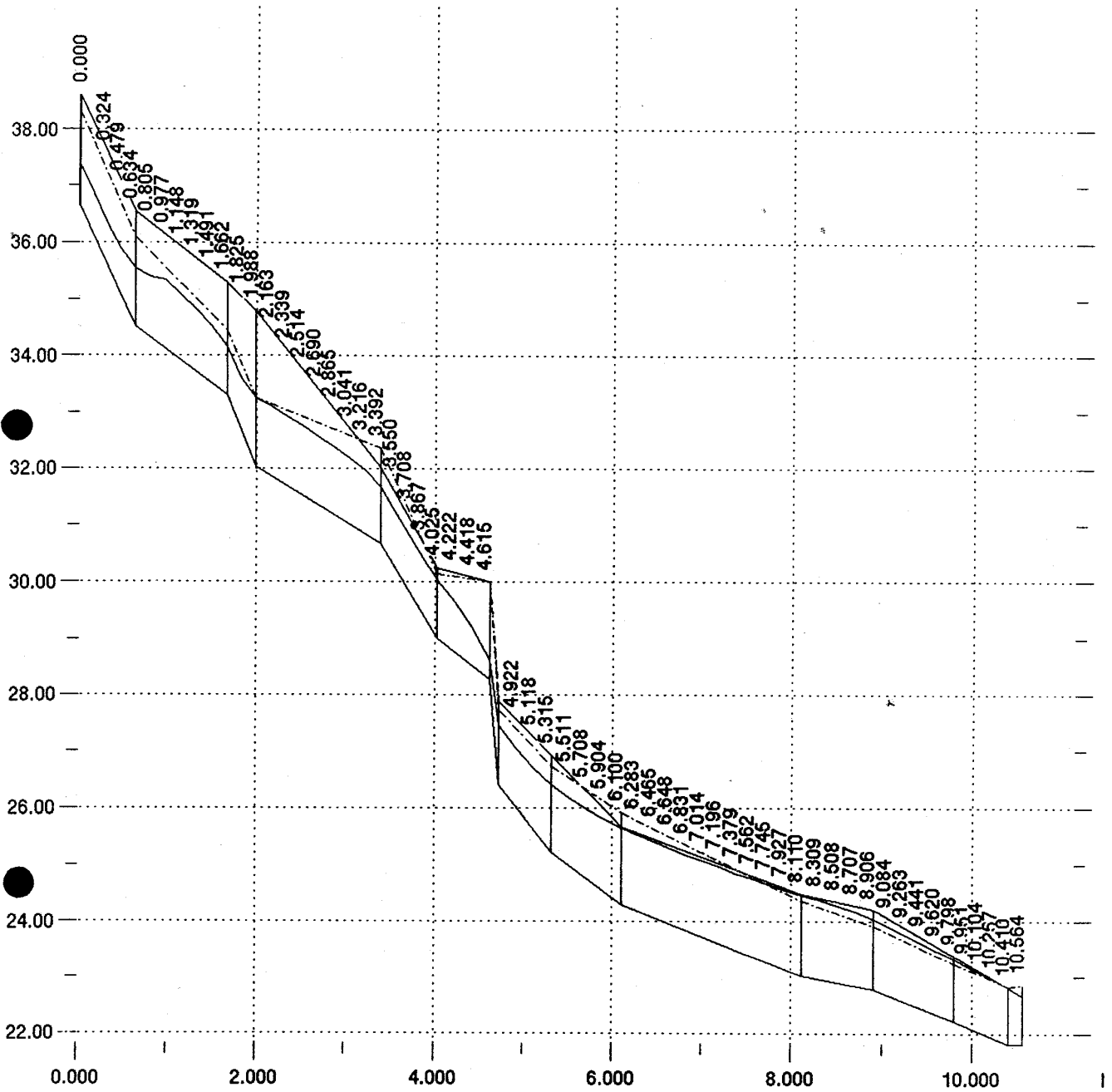
PARAMETER : VANDSTAND,
 DATAFIL : SALTENA.RDF
 RESULTATFIL : SALTENV.RRF

2 - JAN - 1990, 00:00
 RANDFIL : SALTENA.BSF
 BEREGNET : 26 - NOV - 1990, 11:39

MIKE 11

Tegn nr.:

meter



<p>SALTEN A Medianmaksimumsafstrømning - M=25 1990 Regulativ</p>		<p>MIKE 11 Tegnr.:</p>
<p>PARAMETER : VANDSTAND, DATAFIL : SALTENAR.RDF RESULTATFIL : SALTENRV.RRF</p>	<p>2 - JAN - 1990, 00:00 RANDFIL : SALTENA.BSF BEREGNET : 26 - NOV - 1990, 11:45</p>	

1.4 Særbidrag fra dambrug

I henhold til Landvæsenskommissionens kendelse af 1. juli 1961 skal dambrugene på strækningen fra Ansøgård skel til Katrinedal Mølle afholde 55% af udgifterne til grødeskæringen på denne strækning.

De 55% fordeles mellem dambrugene i forhold til damarealet.

Udgiftsfordelingen har siden sommeren 1974 været følgende:

1. Velling Dambrug:	2000 m ²	2,75%
2. Lystrupbæk Dambrug:	4420 m ²	6,0 %
3. Ansø Dambrug:	10000 m ²	13,75%
4. Bøgelund Dambrug:	8080 m ²	11,12%
5. Vrads Dambrug:	6400 m ²	8,80%
6. Vellingskov Dambrug:	<u>9100 m²</u>	<u>12,51%</u>
	40000 m ²	55,00%

I henhold til ovennævnte kendelse skal der betales følgende særbidrag til grødeskæringen på strækningen fra Katrinedal Mølle til 260 m neden for Salten Bro:

Katrinedal Dambrug 20%

I henhold til Landvæsensnævnets kendelse af 4. september 1964 vedr. anlæg af "Katrinelund Dambrug" på matr. nr. 12 c, Velling by, Bryrup Sogn, skal dambruget til grødeskæringen betale

7 1/2%

I henhold til Landvæsensnævnets kendelse af 4. september 1964 vedr. anlæg af "Kru-de Mølles Dambrug" på matr. nr. 5 a, 5 b og 19 a, Velling by, Bryrup Sogn, skal dambruget til grødeskæringen betale

15%

Ialt 42 1/2%

2. Vandindvindingsplanen

2.1 Retningslinier for vandindvinding til byformål

Ved udpegning af indvindingsområder til byformål skal der i muligt omfang tages hensyn til vandløbenes vandføring, vandstanden i søer, moser og enge samt behovet for vandindvinding til andre formål.

Boringer skal således så vidt muligt placeres uden for naturområder, som er følsomme over for grundvandssænkning, og uden for områder med stort markvandingsbehov.

2.2 Retningslinier for vandindvinding til andet end byformål

Indvinding af overfladevand fra vandløb og søer kan normalt ikke tillades - og eksisterende tilladelser til indvinding af overfladevand kan normalt ikke forlænges. Dog skal ansøgninger om at erstatte op-pumpning fra vandløb og søer med grundvandsoppumpning imødekommes, medmindre der herved tilsidesættes meget væsentlige naturinteresser.

Tilladelser til indvinding af grundvand kan normalt forlænges, dog under hensyntagen til de begrænsninger, der kan følge af behovet for vandindvinding til byformål.

Inden for oplande til vandløb med målsætning B2 kan der, hvor særlige hensyn taler for det, tillades vandindvinding.

3. Landbrugsplanen

De modstående interesser i vandets og vandløbenes anvendelse er afvejet i Regionplanens retningslinier i kapitel 7.8 og 7.10.

3.1 Afvanding

Af særlig betydning for landbrugsplanens målsætning om størst mulig frihed i jordbrugsdriften er der i Regionplanens kapitel 7.10 fastlagt følgende retningslinier:

"Ved revisionen af vandløbsregulativer med baggrund i recipientkvalitetsplanen forudsættes det i almindelighed, at vandløbenes evne til afledning af overfladevand og drænvand ikke forringes, hvis dette giver anledning til en forringelse af dyrkningsmulighederne."

Det er især recipientkvalitetsplanens målsætning om mere skånsom vedligeholdelse og om regulering, som på flade, lavtliggende strækninger kan komme i konflikt med landbrugets interesser. Af bemærkningerne til Regionplanens retningslinier fremgår det da også, at amtsrådet under udarbejdelsen af vandløbsregulativerne vil forbeholde sig at kunne tage målsætningen for vandløbene op til nyvurdering, såfremt det viser sig, at de forudsatte ændringer i vandløbsvedligeholdelsen giver anledning til en væsentlig forringelse af dyrkningsmulighederne eller uoverkommelige vedligeholdelsesudgifter.

4. Fredningsplanen

I forbindelse med fredningsplanlægningen og administrationen af naturfredningsloven er det vigtigt, at der tages vidtgående hensyn til de biologiske og landskabelige værdier.

Naturfredningsloven skal sikre et alsidigt dyre- og planteliv også i vandløbene. Udover fiskeinteresserne bør også det lavere dyre- og planteliv prioriteres højt.

Naturfredningslovens § 43 foreskriver, at ændringer af et vandløbs åbne forløb skal godkendes af amtsrådet.

Denne bestemmelse er gældende for alle offentlige vandløb, for private vandløb med en bundbredde på mindst 1,5 m samt for nærmere udvalgte mindre vandløb. Salten Å er således omfattet af bestemmelserne i naturfredningslovens § 43.

BILAG 2

Vedligeholdelsesinstrukser

for

amtsvandløb nr. 67

S A L T E N Å

VEJLEDNING I VEDLIGEHOEDELSE.

SALTEN Å, AMTSVANDLØB NR. 67.

DATO: september 1990

OPRENSER:

SIDE: 1

VEDLIGEHOEDELSE STRÆKNING 1

FRA: BEG. (N.s. Ansø)

TIL: VELLINGSKOV DAMBR.

LÆNGDE: 1884 m

Vandløbet gennemgås 1 gang årligt, midt i august.

Strækningen gennemgås og renses for nedskred, væltede træer, nedfaldne grene og andet, der måtte begrænse vandføringsevnen.

Kanter, bund og overhængende brinker lades urørte.

Sten- og grusbund skal bevares.

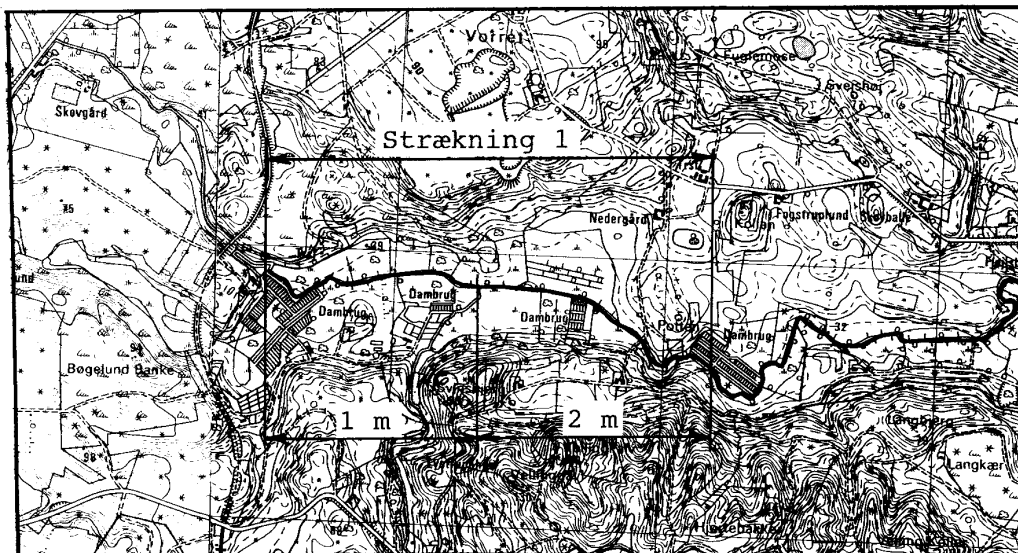
Egentlig grødeskæring iværksættes kun efter aftale med tilsynet, og foretages i givet fald i den eksisterende strømrende.

Grødeskæring foretages i den anførte strømrendebredde og således, at der er frit vandspejl i den angivne strømrendebredde.

Vedligeholdelsen foretages med håndredskaber, afskåret grøde optages fortløbende, og der må på intet tidspunkt uden for arbejdstiden forefindes drivende grøde i vandløbet.

Strømrendebredde: 1,0 m fra beg. til st. 856, Lystrup Å og 2,0 m herfra og til st. 1884, Velling Skov Dambrug.

Målsætning: B2, laksefiskvand.



VEJLEDNING I VEDLIGEHOEDELSE.

SALTEN Å, AMTSVANDLØB NR. 67.

DATO: september 1990

OPRENSER:

SIDE: 2

VEDLIGEHOEDELSE STRÆKNING 2

FRA: VELLING SKOV DAMBR. TIL: KATRINEDAL MØLLE LÆNGDE: 2731 m

Vandløbet gennemgås 1 gang årligt, midt i august.

Strækningen gennemgås og renses for nedskred, væltede træer, nedfaldne grene og andet, der måtte begrænse vandføringsevnen.

Kanter, bund og overhængende brinker lades urørte.

Sten- og grusbund skal bevares.

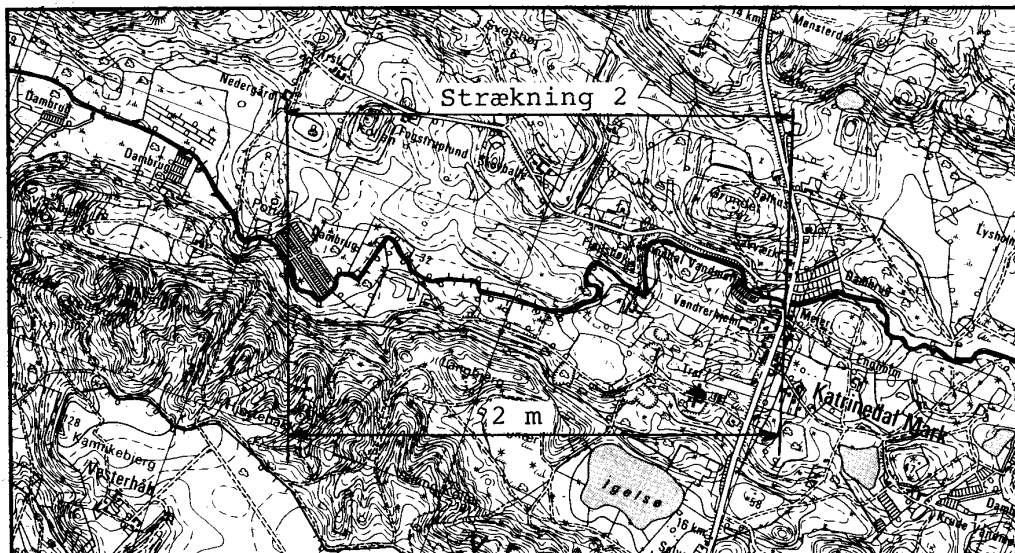
Egentlig grødeskæring iværksættes kun efter aftale med tilsynet, og foretages i givet fald i den eksisterende strømrende.

Grødeskæring foretages i den anførte strømrendebredde og således, at der er frit vandspejl i den angivne strømrendebredde.

Vedligeholdelsen foretages med håndredskaber, afskåret grøde optages fortløbende, og der må på intet tidspunkt uden for arbejdstiden forefindes drivende grøde i vandløbet.

Strømrendebredde: 2 m

Målsætning: B2, laksefiskvand.



VEJLEDNING I VEDLIGEHOLDELSE.

SALTEN Å, AMTSVANDLØB NR. 67.

DATO: september 1990

OPRENSER:

SIDE: 3

VEDLIGEHOLDELSE STRÆKNING 3

FRA: KATRINEDAL MØLLE

TIL: SALTEN BRO

LÆNGDE: 4615 m

Vandløbet gennemgås 1 gang årligt, midt i august.

Strækningen gennemgås og renses for nedskred, væltede træer, nedfaldne grene og andet, der måtte begrænse vandføringsevnen.

Kanter, bund og overhængende brinker lades urørte.

Sten- og grusbund skal bevares.

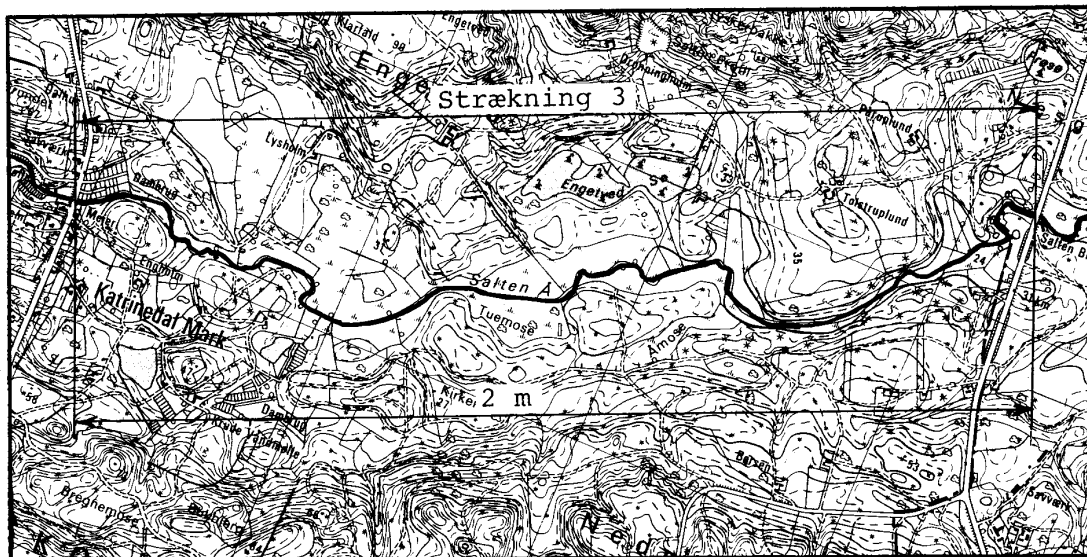
Egentlig grødeskæring iværksættes kun efter aftale med tilsynet, og foretages i givet fald i den eksisterende strømrende.

Grødeskæring foretages i den anførte strømrendebredde og således, at der er frit vandspejl i den angivne strømrendebredde.

Vedligeholdelsen foretages med håndredskaber, afskåret grøde optages fortløbende, og der må på intet tidspunkt uden for arbejdstiden forefindes drivende grøde i vandløbet.

Strømrendebredde: 2 m

Målsætning: B2, laksefiskvand.



VEJLEDNING I VEDLIGEHOEDELTSE.

SALTEN Å, AMTSVANDLØB NR. 67.

DATO: september 1990

OPRENSER:

SIDE: 4

VEDLIGEHOEDELTSE STRÆKNING 4

FRA: SALTEN BRO

TIL: SALTEN LANGSØ

LÆNGDE: 1334 m

Vandløbet gennemgås 1 gang årligt, midt i august.

Strækningen gennemgås og renses for nedskred, væltede træer, nedfaldne grene og andet, der måtte begrænse vandføringsevnen.

Kanter, bund og overhængende brinker lades urørte.

Sten- og grusbund skal bevares.

Egentlig grødeskæring iværksættes kun efter aftale med tilsynet, og foretages i givet fald i den eksisterende strømrende.

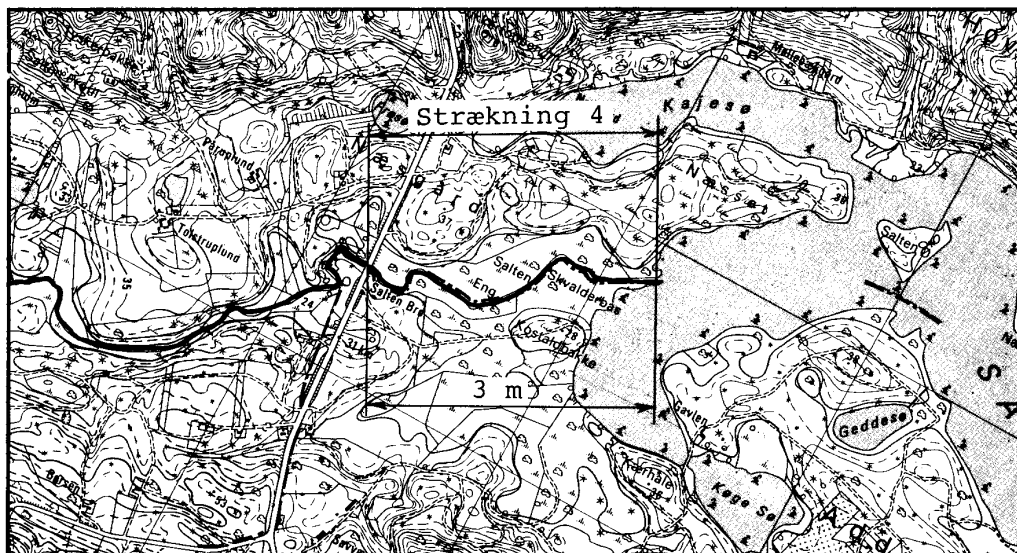
Grødeskæring foretages i den anførte strømrendebredde og således, at der er frit vandspejl i den angivne strømrendebredde.

Vedligeholdelsen foretages med håndredskaber, afskåret grøde optages fortløbende, og der må på intet tidspunkt uden for arbejdstiden forefindes drivende grøde i vandløbet.

Ved grødeoptagningspladsen, st. 9440 skal optaget grøde fjernes senest 1-2 døgn efter optagningen.

Strømrendebredde: 3 m

Målsætning: B2, laksefiskvand.



VEJLEDNING I VEDLIGEHOELDELSE.

SALTEN Å, AMTSVANDLØB NR. 67.

DATO: september 1990

OPRENSER:

SIDE: 5

VEDLIGEHOELDELSE STRÆKNING 5

FRA: SALTEN LANGSØ

TIL: GUDENÅ

LÆNGDE: 1870 m

Vandløbet gennemgås 1 gang årligt, midt i august.

Strækningen gennemgås og renses for nedskred, væltede træer, nedfaldne grene og andet, der måtte begrænse vandføringsevnen. Kanter, bund og overhængende brinker lades urørte. Sten- og grusbund skal bevares.

Egentlig grødeskæring iværksættes kun efter aftale med tilsynet, og foretages i givet fald i den eksisterende strømrende.

Grødeskæring foretages i den anførte strømrendebredde og således, at der er frit vandspejl i den angivne strømrendebredde.

Vedligeholdelsen foretages med håndredskaber, afskåret grøde optages fortløbende, og der må på intet tidspunkt uden for arbejdstiden forefindes drivende grøde i vandløbet.

Strømrendebredde: 4 m

Målsætning: B2, laksefiskvand.

