

Himmelbjergruten

– sti nord om søerne mellem Ry og Silkeborg

Projektbeskrivelse for et grønt partnerskab om oplevelser, tilgængelighed og formidling



December 2012

Indholdsfortegnelse

Resume	2
Det grønne partnerskab	2
Indledning	3
Vision om "Sti nord om søerne mellem Ry og Silkeborg"	4
Hvad er der sket, siden den oprindelige beskrivelse?	4
Projektets omfang	5
Fredede arealer og forslag til trace	6
Afmærkning af "Sti nord om søerne"	7
Formidling og vejvisning	8
Stibro over Marimunde	9
Primitiv overnatning	10
Inddragelse af frivillige kræfter	10
Planjuridiske forhold, tilladelser etc.	11

Dynæs Voldsted



Udsigt over Birksø fra Birkhede

Resume

Forprojektet "Sti nord om søerne" har sit udspring af de grønne partnerskabsprojekter, der blev gennemført ved og omkring Himmelbjerget i perioden 2007-2009.

Grundidéen er at skabe en sammenhængende vandresti nord om søerne samt at få etableret en krydsningsforbindelse over søerne, så de mange positive projektinitiativer syd for søerne hænger sammen med ditto nord for søerne, hvor tilgængeligheden via jernbanen yderligere vil være et bidrag til befolkningens adgang til naturen og naturoplevelser.

Oprindeligt begrænsede ideen om stien nord for søerne sig til strækningen fra Ry til Svejlbæk, men siden Silkeborg Kommune, Kløverbyerne og Sejs-Svejlbæk Lokalråd trådte ind i partnerskabet, er der arbejdet på en forbindelse fra Ry Station til Silkeborg Station med synergi til vandruten Århus-Silkeborg - samlet kaldet Himmelbjerg-ruten.

Forprojektet beskriver et forslag til trace, som skal forhandles på plads med lodsejere langs ruten. Dernæst beskriver forprojektet tilrettelæggelsen af afmærkning og formidling i et sammenhængende koncept, som kobler en række eksisterende landskabsfredninger i et samlet oplevelsesforløb, der bl.a. rummer:

- Afmærket vandrerute mellem Silkeborg og Ry
- CO₂-neutral færgeforbindelse ved Svejlbæk
- Ny stibro ved Marimunde - indviet i oktober 2012
- Belægningsforbedring, borde/bænke, fugletårn m.v.
- Afmærkning og formidling - folder, informationstavler, digital formidling m.v.

Det grønne partnerskab

Til at sikre forprojektets fremdrift har der været nedsat en arbejdsgruppe bestående af Silkeborg Kommune, Skanderborg Kommune, VisitSkanderborg, DN og Naturstyrelsen Søhøjlandet. Arbejdsgruppen har bl.a. drøftet projektet med en række lokale aktører, så der nu er etableret et partnerskabskreds bestående af:

- Alling Beboerforening ved Maibritt Holm/Hans Erik Jepsen
- Banedanmark ved Claus Kjær Sørensen
- Brugsforeningen Tryg, Ry ved Torben Andreassen
- Danmarks Naturfredningsforenings lokalkomite for Skanderborg Kommune ved Olaf Møller
- VisitSkanderborg ved Marianne Purup
- Friluftsrådets Søhøjlandskreds ved Willi Dupont
- Kløverbyernes Lokalråd ved Per Jensen/Jakob Bojsen
- Naturstyrelsen Søhøjlandet ved Niels Bundgaard
- Ry Cykelklub ved Søren Johansen
- Sejs-Svejlbæk Lokalråd ved Helle Præsius Busk/Kim Nielsen
- Silkeborg Kommune ved Poul Erik Thystrup
- Skanderborg Kommune ved Thomas Brandt Ebbesen
- Skyttehusets Camping ved Bill Hickmann
- Lodsejere ved Marimunde, Tove og Svend Vestergaard/Birthe Hjort/Hanne Ehrenreich/Knud Andersen/Sten Rasmussen

Desuden har der været rettet henvendelse til flere nøglelodsejere - heriblandt Linå Vesterskov, der er største private ejendom på strækningen. På sigt forventes flere lodsejere at indgå i samarbejdet.

Forprojektet om "Sti nord om søerne" er udarbejdet af Oplev Søhøjlandet i september 2010. Konsulent og tovholder: Bendt Nielsen

Forprojektet er støttet med tips- og lottomidler til friluftslivet.



Forsidebillede: Udsigten fra Bryggebjerg i Alling Vest fredningen.

Indledning

Fra 2007 var Naturstyrelsen, Himmelbjergegnens Friluftsgård, FDF Friluftscener Sletten, Danmarks Naturfredningsforening, Friluftsrådet, Skanderborg Kommune samt Destination Skanderborg/Oplev Søhøjlandet i gang med at udvikle projektidéer om nye stier og skiltning i området mellem Himmelbjerget og Slåensø. I de forskellige delprojekter var bl.a. Søhøjlandets Økomuseum (nu Oplev Søhøjlandet) repræsenteret via afrapporteringen af Søhøjlandsprojektet, der samlede de mange idéer i et fælles idékatalog.

Gennem en række møder blev de forskellige aktørers ideer sammenskrevet i projektbeskrivelsen. Følgende fordeling mellem delprojekternes ansvarlige aktører på ansøgningsiden blev aftalt:

1. Forbedring af eksisterende afmærkning og skiltning på de statsejede arealer omkring Himmelbjerget – ansvarlig Skov- og Naturstyrelsen
2. Forbedring af skiltningen på selve Himmelbjerget – ansvarlig Skov- og Naturstyrelsen

3. Kobling til Himmelbjergegnens Friluftsgård – den interne sti og Mergelbanestien – ansvarlig Himmelbjergegnens Friluftsgård
4. Kobling til FDF's arealer – den interne sti og søruten til Slåensø – ansvarlig FDF Friluftscener Sletten
5. Vision om en sti nord om søerne fra Siimtoften i Ry til Svejbæk incl. færgeforbindelse – ansvarlig Destination Skanderborg

Delprojekterne 1-4 blev festligt afsluttet og indviet i juni 2009. De 4 delprojekter er alle afrapporteret til tilskudsgiverne og som sådan afsluttede.

Denne projektbeskrivelse omfatter delprojekt 5.

Forprojektbeskrivelsen er udført med høj grad af visualisering samt opstilling af et budget. Der er bevilget midler fra Nordeafonden, Brugsforeningen Tryg, Friluftsrådets pulje af tips- og lottomidler, fra samt Naturstyrelsens pulje til grønne partnerskaber. Naturstyrelsen Søhøjlandet, Skanderborg og Silkeborg Kommuner garanterer driften.

Før- og efter-illustrationer fra de grønne partnerskaber ved Himmelbjerget 2007-2009.



I tilknytning til eller i forlængelse af de grønne partnerskabsprojekter ved Himmelbjerget blev der fremstillet en række nye foldere.

Det oprindelige delprojekt 5 – en vision om ”Sti nord om søerne mellem Ry og Silkeborg”

Den oprindelige beskrivelse af delprojekt 5 lød bl.a.:

Vision om en sti nord om søerne fra Siimtoften i Ry til Svejlbæk incl. færgeforbindelse

Stier i området mellem Ry og Silkeborg nord for søbåndet med Gudenåen er meget usammenhængende og består især af mindre, individuelle stisløffer, der er etableret i tilknytning til landskabsfredningerne.

For at få hul på etablering af en sti er der til dette grønne partnerskabsprojekt knyttet et vision om delstrækningen fra Siimtoften i Ry til Svejlbæk. Det er oplagt at genoplive en sejlende forbindelse over Gudenåen ved Svejlbækshævringen og dermed knytte vandrestierne nord og syd for søerne sammen.



Hvad er der sket, siden den oprindelige beskrivelse

Fra projektet blev formuleret og til dato er der bl.a. sket følgende:

- Projektet er udvidet med strækningen Silkeborg-Svejlbæk, så der nu er tale om en sti på hele strækningen fra Silkeborg til Ry nord om søerne, men som sammen med en afmærket rute syd om søerne skaber Himmelbjergruten rundt om søerne.
- Efter kommunestrukturen har kommunerne overtaget ansvaret fra Århus Amt for tilgængelighed og formidling i landskabsfredningerne og i det åbne land.
- Mellem Skyttehusets Camping og Ålekroen ved Svejlbæk er der en eksisterende ”færgeforbindelse” i form af en mindre jolle, hvor man kan købe en overfart for en beskeden betaling. Skyttehusets Camping er indtrådt i partnerskabet som driftspartner på færgeforbindelsen, som søges opgraderet til en større soldreven båd, som bl.a. kan medtage cykler.

- Destination Skanderborg er initiativtager og tovholder i projektet ”CO₂-neutral sejlads på sø og å”, hvor det er intentionen af tilskynde bådejere til at konvertere til sejlads i eldrevne og støjsvage både (se foto side 17). Destination Skanderborg er bl.a. markedsføringspartner og koordinator på historiefortælling.
- Brugsforeningen Tryk i Ry har bevilget midler til broen over Marimunde, som blev indviet i oktober 2012.
- Alling Beboerforening og Ry Cykelklub er indtrådt som partnere og har bidraget med frivillig arbejdskraft til etableringen af broen over Marimunde, da broen løser et længe næret ønske om en sikker stiforbindelse mellem Alling og Ry Stationsby.
- Sejs-Svejlbæk Lokalråd og Kløverbyerne arbejder også med rekreative ruter i lokalområdet. Lokalrådene er derfor indtrådt i partnerskabet.
- Der har været afholdt møde med Banedanmark og stitrækningerne langs banen og de krydsende forbindelser. Banedanmark har lagt areal til stien mellem Birkhede og Skimminghøj og er indtrådt som partner.
- Oplev Søhøjlandet har lagt sidste hånd på projektet UdiNaturen//Søhøjlandet, som trækker på data fra UdiNaturen.dk via mobile websites og QR-koder. Erfaringer og produkter fra dette projekt integreres i Himmelbjergruten.

Illustration fra den oprindelige beskrivelse af et forprojekt, som Friluftsrådet støttede med 25.000 kr. ekskl. moms ud af et samlet budget på 50.000 ekskl. moms. Derudover har Friluftsrådet støttet projektet med 175.000 kr. ekskl. moms til bl.a. formidling.

- Nordeafonden har bevilget 5,3 mio. kr. til formidling af Gudenåen. Grundidéen er på sigt at lave en sti langs Gudenåen fra Kilde til Fjord via proejktet OplevGudena. Himmelbjergruten udgør en meget væsentlig del af dette stinet, og Himmelbjergruten er derfor også blevet et GudenaPartnerskab under OplevGudena.

Finansiering af det samlede projekt var på plads i april 2012. Der er udført en gennemgang af rekreative forbindelser på hele strækningen, og arbejdet med lodsejerkontakt er nu igangsat, idet både Skanderborg og Silkeborg Kommuner har varslet afmærkning af ruten til de berørte lodsejere. Endelige aftaler er under udarbejdelse.

Projektets omfang

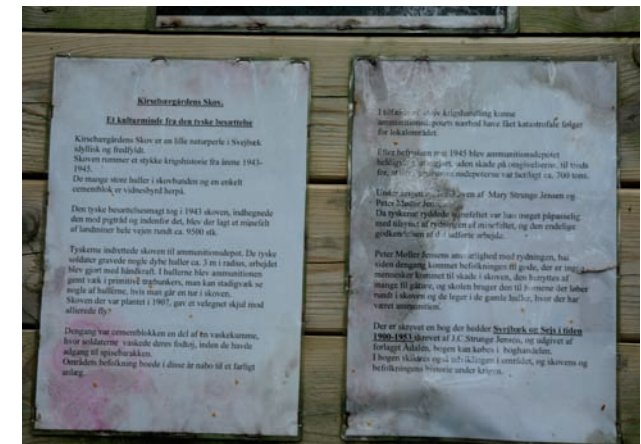
Projektet "Sti nord om søerne mellem Ry og Silkeborg" omfatter følgende delemler:

- Etablering af en afmærket vandrute fra Silkeborg Station til Ry Station – dvs. en kobling med den eksisterende vandrute Århus-Silkeborg syd for søerne, så der opstår en samlet rundvandrerute mellem Ry og Silkeborg – Himmelbjergruten – på mere end 50 km.
- Opgradering af den eksisterende færgeforbindelse mellem Skyttehusets Camping og Ålekroen ved

Svejbæk til en soldreven færgerute, der lever op til sikkerhedsmæssige standarder.

- Ny stiforbindelse mellem Birkhede og Skimminghøj inkl. ny stibro ved Marimunde, hvor der indtil oktober 2012 ikke var en rekreativ krydsningsmulighed.
- Etablering af faciliteter i form af bænke, borde/bænke, bålpladser, grillpladser m.v.
- Etablering af afmærkning og formidling langs hele strækningen Ry-Silkeborg i Naturstyrelsens koncept – heri er inkluderet en nedtagning af Århus Amts tidligere formidling i de fredede områder.

Eksempel på formidling i Alling Vest fredningen, hvor der er afmærkning og formidling efter forskellige koncepter.



Eksempel på privat formidling ved Kirsebærgårdens Skov

- Opsætning af helt ny formidling i et moderne formidlingskoncept bestående af folder, informationstavler (i forskellige formater) kombineret med digital formidling ved opsætning af QR koder etc.

Fredede arealer og forslag til trace

Et udgangspunkt for en potentiel vandrerute er vist med rød stipling på kortet. Mulige "omveje" med supplerende oplevelser er markeret med gule stiplinger. Lodsejerfor-

handling og praktiske forhold kan medføre justeringer af den viste rute. Eksisterende stier syd for søerne er vist med brune stiplinger.

Fredede arealer er vist med lilla skråravering. Fredede fortidsminder er vist med lilla priksignatur.



Afmærkning af Himmelbjerggruten

Afmærkning af selve ruten foreslås udført ved brug af Naturstyrelsens skiltekoncept i signalfarverne:

- Røde pæle på statens arealer (f.eks. i Silkeborg Nordskov)
- Sorte pæle på kommunale arealer (f.eks. Siimtoften og Skimminghøj i Ry)
- Brune pæle på private arealer (f.eks. Alling Vest, Dynæs og i Linå Vesterskov)

Pælene forsynes med et særligt piktogram for Himmelbjerggruten og en ruteafmærkning i en gennemgående rød farve. Ruteafmærkningen består i prikker, hvor stien blot skal følges, og pile, når den drejer til højre eller venstre. Desuden kan ruteafmærkningerne efter aftale suppleres med yderligere piktogrammer som f.eks. "hund i snor", "motorkørsel forbudt" eller "cykling forbudt".

Hvor der er særligt mange piktogrammer placeres en lidt højere piktogramstander – f.eks. ved "ind- og udgang" til et større privatejet område. På piktogramstanderen kan der evt. også anbringes et piktogramskilt med ejeroplysninger.

I en supplerende folder om Himmelbjerggruten og på en hjemmeside om stien kan disse adgangsregler uddybes.

Det er vigtigt i informationsmaterialet at gøre tydeligt opmærksom på, at stien som overordnet udgangspunkt har standard som et trampet spor med forholdsvis primitive faciliteter.

Himmelbjerggruten er som helhed ikke egnet for gangbesværede eller folk med bevægelseshandicap. Dog kan man evt. fra enkelte P-pladser lade delstrækninger af stien blive indrettet netop med henblik på sikring af adgang for gangbesværede og folk med bevægelseshandicap. Den kommende detailplanlægning vil fastlægge, hvor der er mulighed herfor.

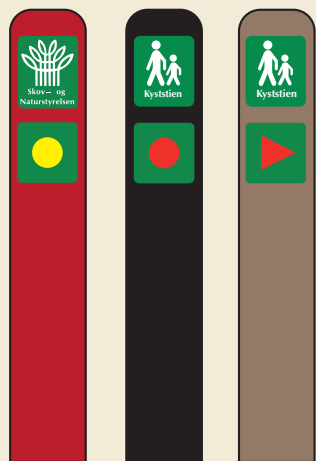


Eksempler på standardpiktogrammer i Naturstyrelsens design



A2 informationstavle

Højskilt



Følg afmærkningerne på din tur!

Røde ruteafmærkningspæle fortæller, at du er på statens arealer, og sorte pæle markerer kommunale arealer. Brune pæle står på private arealer. Vær opmærksom på, at der er forskellige regler for færdsel på offentlige og private arealer! Prikker på ruteafmærkningspælene viser, at du er på rette vej og blot skal fortsætte. Pile fortæller, at du skal dreje af i pilens retning.

Formidling og vejvisning

Formidlingskonceptet, der ønskes anvendt ved Himmelbjergruten modsvarer fuldstændig det koncept, som er anvendt i de grønne partnerskabsprojekter omkring Himmelbjerget og andre steder i Søhøjlandet som f.eks. i Illerup Ådal, ved Vædebro og Emborg Bro.

Der opsættes højskilte ved centrale parkeringspladser og A2-skråborde med information ved andre P-pladser og udvalgte lokaliteter. Formidlingen tilrettelægges, så der bliver tale om et oplevelsesforløb. efterhånden som man bevæger sig ad stien. Det vil sige, at der formidles lokale historier, som er relevante for den pågældende lokalitet.

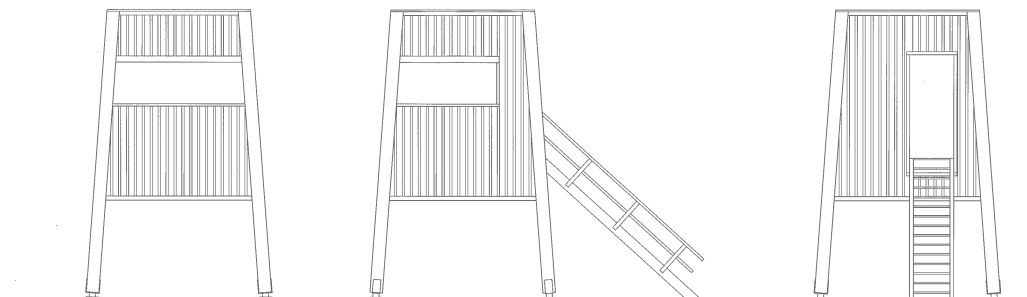
Enkelte steder opsættes vejviserskilte, som leder publikum frem til stien og lokaliteter med fortælleverdi.

Oversigten til højre angiver placeringssteder for højskilte (H), A2-skråborde og vejvisere (V). På havnene i Ry og Silkeborg tilstræbes, at information indarbejdes i eksisterende formidlingsmateriale.

Ved Birkhede ejer Naturstyrelsen et areal med parkering, grillplads og landgangsbro. Stiprojektet fører forbi arealet, som bliver støttepunkt for stiprojektet.



På Naturstyrelsens areal ved Birkhede foreslås opstillet et fugletårn til iagttagelse af bl.a. fuglene i rørskov.



Oversigt over formidling, højskilte (H) og A2-skråborde (A2)

Nr.	Placering	Oversigtskort	Fredet	Historie
Skanderborg Kommune				
H1	Ry Station	Ja	Nej	Ry Station og stationsbyen
A2, 1	Siimtoften	Ja	Nej	Siimtoften og Siimgårdsmølle under Øm Kloster
A2, 2	Marimunde	Ja	Ja	Marimunde, jernbane og vej over Marimunde
H2	Birkhede	Ja	Ja	Birkhede, Alling Vest
A2, 3	Alling Vest	Ja	Ja	Alling Vest, flora og fauna
H3	Alling by	Ja	Ja	Alling By
A2, 4	Bryggebjerg	Ja	Ja	Udsigten fra Bryggebjerg
Silkeborg Kommune				
A2, 5	Laven Station, plænen	Ja	Nej	Blicher og Hjejlen
H4	Laven Station, parkering	Ja	Nej	Stationsbyen Laven og Nis Petersen
A2, 6	Dynæs	Ja	Ja	Dynæs voldsted og Johan Skjoldborg
H5	P-plads ved Gammel Laven	Ja	Ja	Landsbyen Laven
A2, 7	Gammelkol	Ja	Ja	Gammelkol og Himmelbjerget
A2, 8	Linå Vesterskov	Ja	Nej	Linå Vesterskov, skovbrug
A2, 9	Linå Vesterskov	Ja	Nej	Linå Vesterskov, ejendomshistorie
A2, 10	Ludvigsløst	Ja	Ja	Ludvigsløst
A2, 11	Svejbæk	Ja	Nej	Svejbæk og Svejbæk Stationsby
A2, 12	Ålekroen	Ja	Ja	Ålekroen og Snaggård, færgeforbindelsen
A2, 13	Svejbæk Færgegård	Ja	Ja	Svejbæk Færgegård og Snaggård, færgefarten
A2, 14	Kirsebærgårdens Skov	Ja	Nej	Kirsebærgård Skov og besættelsestiden
A2, 15	P-pladsen ved Sindbjerg/Stoubjerg	Ja	Ja	Sindbjerg Stoubjerg, udsigten
A2, 16	Sejs	Ja	Nej	Sejs By
A2, 17	P-pladsen sydøst for De Små Fisk	Ja	Nej	Gudenåen
H6	P-pladsen De Små Fisk	Ja	Nej	Friluftsliv og turistsejladser på Gudenåen
A2, 18	Næge	Ja	Nej	Ejendommen Næge og Silkeborgskovene
A2, 19	Ved jernbanebroerne	Ja	Nej	Brohistorien
H7	Ved P-pladsen nord for broerne	Ja	Nej	Silkeborgskovene
H8	Silkeborg Station	Ja	Nej	Silkeborg og Silkeborg Stationsby

Stibro over Marimunde

Et centralt delprojekt har været etablering af en stibro ved Marimunde, hvor det hidtil ikke har været muligt at krydse til fods. Men da finansieringen var på plads i april 2012 besluttede partnerskabet at udføre denne del af projektet som en første etape.

Brugsforeningen TRYG havde øremærket sin bevilling til en bro over Marimunde og til træstier på strækningen fra Skimminghøj til Birkhede. Derfor blev det besluttet at søge myndighedstilladelser hjem til denne del af projektet.

Fredningsnævnet gav sin tilladelse i april 2012, og i maj måned lå kommunens tilladelser til 1. etape klar. Dermed kunne arbejdet med broen og stistykket mellem Skimminghøj og Birkhede gå i gang. Bl.a. skrev Skanderborg Kommune til samtlige lodsejere i Alling Vest fredningen, hvordan stier m.v. på strækningen fra Ry Station til Laven Station ville blive ny-afmærket efter fredningskendelsen, der blev vedtaget af overfredningsnævnet i 1969.

Indvielsen af sti og bro fandt sted den 11. oktober 2012 med ca. 150 fremmødte interesserede. Samtidig blev der etableret ny afmærkning af de i fredningskendelsen sikrede stier på strækningen fra Ry Station til Laven Station.

Den nye stibro set fra vandsiden



Fra etableringen af træstier



Fra etableringen af grusblægning på stier

Den nye stibro set fra landsiden



Primitiv overnatning

I både Silkeborg og Skanderborg Kommune er der etableret primitive overnatningspladser i form af teltpladser, shelters m.v. Nogle af pladserne ligger på Naturstyrelsens arealer, andre på kommunale arealer og andre igen på private arealer.

Nogle af pladserne er rettet mod bestemte målgrupper - f.eks. kano- og kajaksejlende, mens andre henvender sig til det brede publikum af både sejlede, vandrere og cyklister.

Ved Himmelbjergruten er der nord for søerne primitive overnatningspladser i Silkeborg Kommune ved De små

Fisk og i Skanderborg Kommune ved kano- og kajak-teltpladserne Alling Vest og Skimminghøj. En færgeforbindelse over Gudenåen ved Skyttehusets camping vil gøre overnatningspladser syd for søbåndet tilgængelige.

Da friluftsliv og fokesundhed generelt er et indsatsområde for både stat, kommuner, frivillige organisationer og klubber er der i budgettet for Himmelbjergruten indregnet mulighed for at etablere en primitiv overnatningsplads for meget brede målgrupper.

Den nærmere placering skal afklares partnerne imellem, men den skal supplere de øvrige muligheder og indgå i partnerskabsaktiviteterne via høj grad af lokal involvering i både anlæggelse og drift.

Inddragelse af frivillige kræfter

Ved gennemførelsen af forskellige grønne partnerskaber er der gjort positive erfaringer med inddragelse af frivillige kræfter - bl.a. eksemplificeret i boksen neden for.

Ved udførelsen af Himmelbjergruten tilstræbes en høj grad af frivillig medvirken – f.eks. ved etablering af stistykke mellem Birkhede og Skimminghøj var frivillige kræfter fra Alling Beboerforening, Ry Cycle Club, Ry Volleyklub, Kløverbyernes Lokalråd og Fiskeriforeningen Gudenå.

Der var budgetteret med, at der kunne findes frivillig indsats ved etableringen af Himmelbjergruten svarende til min. 250 arbejdstimer. Dette mål er allerede nået.

Frivillige kræfter

Gennem en række arbejdsdage lykkedes det for Alling Beboerforening, Ry Cycle Club, Ry Volleyklub, Kløverbyernes Lokalråd og Fiskeriforeningen Gudenå at udføre en stor del af arbejdet med at klargøre traceet til det nye stykke sti mellem Birkhede og Skimminghøj ved Ry ved udslæbning af grene og kvas.

Endvidere blev der båret materialer ind i skoven til træstierne, brodækket m.v., og brovanterne blev sejlet ud og hængt på plads.

Fiskeriforeningen Gudenå leverer trækraft



Aktivitsdag



Aktivitsdag



Planjuridiske forhold, tilladelser etc.

Som udgangspunkt kan flere lovgivninger blive bragt i spil og kræver myndighedsbehandling, inden det samlede projekt om "Sti nord om søerne" kan gennemføres. Det er især i forbindelse med etablering af anlæg (bro ved Marie-munde etc.), formidling (tavler) og afmærkning (pæle), at det kan komme på tale at udføre myndighedsbehandling. I det følgende redegøres kort for nogle af de væsentligste bestemmelser, som kan have betydning.

Planlov

Planloven bestemmer, at en kommune skal udarbejde en kommuneplan, som bl.a. skal fastlægge en hovedstruktur for udviklingen og arealanvendelsen i kommunen samt retningslinier for arealanvendelsen.

"Sti nord om søerne" vil berøre såvel byzone, landzone og sommerhusområder hvor kommunen er planlægningsmyndighed. I landzoner må der ikke uden tilladelse fra kommunalbestyrelsen foretages udstykning, opføres ny bebyggelse eller ske ændring i anvendelsen af bestående bebyggelse og ubebyggede arealer. Det betyder f.eks., at indretning af delprojekter kan kræve en tilladelse efter planloven.

Greenwave 515 er en soldreven jolle til 5 personer, konstrueret af svenske Arne Åkermann.



Naturbeskyttelseslov

Naturbeskyttelsesloven fastlægger regler om naturbeskyttelse og om offentlighedens adgang.

Der må f.eks. ikke foretages ændring i tilstanden af §3 områder, som er naturlige søer, hvis areal er på over 100 m², eller af vandløb eller dele af vandløb, der af miljøministeren efter indstilling fra kommunalbestyrelsen er udpeget som beskyttede. Og det gælder også for heder, moser og lignende, strandenge og strandsumpe samt ferske enge og biologiske overdrev, når sådanne naturtyper enkeltvis, tilsammen eller i forbindelse med de søer over 100 m² er større end 2.500 m² i sammenhængende areal. Der må formodes at arealer der omfattes af traceet til stien nord om søerne kan være beskyttet efter disse bestemmelser.

Naturbeskyttelsesloven omhandler også beskyttelseslinier. Der må ikke placeres bebyggelse, campingvogne og lignende eller foretages beplantning eller ændringer i terrænet inden for en afstand af 150 m fra søer med en vandflade på mindst 3 ha og de vandløb, der er registreret med en beskyttelseslinje i henhold til den tidligere lovgivning. Tilsvarende gælder inden for en afstand af 300 meter fra skove.

Der må ikke foretages ændring i tilstanden af arealet inden for 100 m fra fortidsminder, der er beskyttet efter bestemmelserne i museumsloven. Der må ikke etableres hegn, placeres campingvogne og lignende. Fortidsminder kan også være beskyttede uden beskyttelseslinie. Det gælder f.eks. sten- og jorddiger og agerspor og mindesmærker.

Naturbeskyttelsesloven nævner i bilag 4 og 5 en række plante- og dyrearter, som er beskyttede. Forekomsten af sådanne arter vil kunne påvirke stiens tracé.

"Sti nord om søerne" kobler en række fredede arealer. En fredning kan gå ud på bevaring af den nuværende tilstand eller tilvejebringelse af en bestemt tilstand, der herefter skal bevares, og den kan regulere offentlighedens færdsel i området. Derfor skal "Sti nord om søerne" gennem de fredede arealer forelægges fredningsnævnet til godkendelse, inden arbejdet med stien kan udføres.



Eksempel på skiltning, der trænger til opfriskning

Skovlov

Skovloven har til formål at bevare og værne landets skove og hertil forøge skovarealet. Bæredygtig drift indebærer, at det ved driften af det enkelte fredskovspligtige areal og ved lovens administration ud fra en helhedsbetragtning tilstræbes at fremme opbygningen af robuste skove, sikre skovens produktion, bevare og øge skovens biologiske mangfoldighed og sikre, at hensynet til landskab, naturhistorie, kulturhistorie, miljøbeskyttelse og friluftsliv kan tilgodeses.

Fredskovpligtige arealer skal holdes bevokset med træer, der danner, eller som inden for et rimeligt tidsrum vil danne, sluttet skov af højstammede træer. På fredskovspligtige arealer må der ikke opføres bygninger, etableres anlæg, gennemføres terrænændringer eller anbringes affald. Dette gælder dog ikke for arbejdsskure på op til 10 m² eller anlæg eller terrænændringer, som er nødvendige for skovdriften, og for spejderhytter, skovbørnehaver og lignende byggeri, der særligt tilgodeser børns og unges friluftsliv. Kun når særlige grunde taler for det, kan der dispenseres fra bestemmelserne.

Vejlovgivning

Kommunalbestyrelsen er vejmyndighed på f.eks. offentlige veje og private fællesveje og stier. Vejmyndigheden kan fastlægge om en privat fællesvej skal kunne benyttes som offentlig sti og fastlægge en udgiftsfordeling ved stiens vedligeholdelse.