



Et grønt partnerskab om stier og formidling sydvest for Mossø

September 2013

Indholdsfortegnelse

Indledning	2
Projektbeskrivelse	4
Projektområdet, oversigtskort	8
Statuskort, friluftsliv	9
Projektkort, friluftsliv	11
Detailkort, Klostermølle	13
Anlægs- og driftsbudget	14
Historisk rids	16
Digital formidling	19

Tjærenellike, stien langs Klosterkanalen



Sct. Søren Kirke i Gl. Rye set fra Sukkertoppen

Indledning

Den 6. marts 2013 afholdtes det første møde i partnerskabet. Initiativet til partnerskabet er taget af borgergruppen Nordvestgruppen under Bæredygtighedsudvalget, som er udsprunget af Horsens Kommunes arbejde med en ny kommuneplan.

Partnerskabets deltagere

- Nordvestgruppen
- Naturstyrelsen Søhøjlandet
- Friluftsrådet, Søhøjlandskredsen
- Danmarks Naturfredningsforening
- Horsens Kommune
- Horsens Museum
- Brædstrup Turistforening
- VisitHorsens
- VisitGudena
- Oplev Søhøjlandet / BestigBjerger.dk

Nordvestgruppen har kontakten til lokalområdets landsbyforeninger.

Hvorfor etableres et grønt partnerskab?

Nordvestgruppen har diskuteret, hvordan man kan højne oplevelsesværdien i lokalområdet omkring Voervadsbro og videre ud i landskabet. Området besøges i dag af mange friluftsgæster, og der er spirende initiativer i gang for at forbedre den rekreative infrastruktur samt fokusere mere på lokale produkter – f.eks. via indretningen af Torvehallen, som sælger produkter fra små lokale producenter.

En bedre rekreativ infrastruktur vil kunne underbygge muligheden for at få en bedre økonomi i områdets virksomheder, der på forskellig vis servicere områdets gæster – butikker, restauranter, gallerier, overnatningsmuligheder etc.

Det overordnede budskab er, at adgangen til og formidlingen af landskabet skal følge med udviklingen, og kvaliteten af tilbuddene skal være i orden. Der ønskes derfor etableret en sammenhængende rekreativ infrastruktur med tilhørende formidling.

Der skal være en rød tråd i formidlingen, når man oplever området. Formidlingen i lokalområdet skal omhandle såvel natur- som kulturhistorie. Der skal være sammenhænge mellem folder, plancher og digital formidling.

Det eksisterende stinet ønskes udvidet gennem dialog med lodsejerne. Der arbejdes på at etablere flere rundture for vandregæster frem for samme vej ud og hjem. Der skal fokuseres på tilgængelighed – hvor det giver mening for gangsbesværede og kørestolsbrugere – og dermed synlig graduering af ruter – hvilke trafikarter egner hvilke ruter sig til?

En ny P-plads ved Voervadsbro udføres af Horsens Kommune og vil indgå i den rekreative infrastruktur.

Området

Området omkring Voervadsbro hører til noget af det mest varierede terræn, som Danmark kan byde på. 7 km mod øst ligger Ejer Bjerge og Yding Skovhøj med Danmarks højeste terrænpunkter, og 10 km mod nord ligger Himmelbjerget. Der er blot få kilometer til en af landets største søer Mossø, som er 10 km lang.

Voervadsbro ligger ved Gudenåen – Danmarks længste flod, som er ca. 150 km lang fra udspringet i Tinnet Kart til udløbet i Randers Fjord.

Området omkring Voervadsbro egner sig fortrinligt til naturnære friluftoplevelser. Derfor giver det god mening af udvikle den rekreative infrastruktur på en

for naturen og kulturlandskabet bæredygtig måde. Det vil bl.a. indebære, at lodsejere inddrages i planlægningen, som bygger på fredninger, generelle rettigheder i henhold til lovgivningen og frivillighed.

Særlige forhold knytter sig til arealer, der er ejet af kunder i driftsselskabet Salten Langsø Skovadministration A/S. Her er der formuleret en publikums-politik, som bl.a. indebærer, at der arbejdes for at Salten Langsø området benyttes af publikum, der på eget initiativ finder frem til området.

Salten Langsø-området er således kun tiltænkt publikum, som ønsker at færdes i overensstemmelse med naturbeskyttelseslovens adgangsregler for at få en speciel naturoplevelse i et ellers publikums-mæssigt meget ekstensivt udnyttet naturområde.

I det store område er det velkendt, at der bl.a. er ynglende havørn, som kan opleves svævende over områdets søer – bl.a. Mossø.

Salten Langsø Skovadministration A/S ønsker at være i dialog med turistbranchen, kommuner, grønne organisationer og militæret om områdets udnyttelse, således at turfoldere, stianlæg, guidede ture, øvelser, omtale i turistaviser mv. undgås i videst muligt omfang. Det er således væsentligt, at også Salten Langsø Skovadministration inddrages i formidlingen og udviklingen af den rekreative infrastruktur.

Kommuneplanen

Den gældende kommuneplan for Horsens Kommune udlægger områderne omkring Mossø og Voervadsbro som fritidsområde. Af retningslinierne for turismeudviklingen fremgår af kommuneplanen, at i tilknytning til det etablerede stisystem og

Voervadsbro

Stednavnet Voervadsbro er sammensat af Voer, vad og bro og beskriver et naturligt vadested og senere en bro, der forbinder sognene Voer Ladegaard og Sdr. Vissing. Der har tilbage i oldtiden været en vigtig overgang over Gudenåen på dette sted.

Hvornår den første bro bliver bygget ved man ikke. Indtil sidst i 1800-tallet lå broen lige ud for kanoteltpladsens nordlige hjørne. Med broen blev de trafikale krydsningsmuligheder over Gudenåen væsentlig forbedret. Vejen over Voervadsbro blev så vigtig, at den tiltrak virksomheder og beboelser, så her opstod en bydannelse med bl.a. købmand, forsamlingshus, kro og andelsmejeri (1887-1977).



Voervadsbro Mejeri før 1959

ved væsentlige fritidsområder er det vigtigt også at etablere opholdsarealer og sikre god adgang til natur- og friluftsområder.

Kommuneplanstrategien 2013-2017 for den kommende kommuneplan fastlægger specielt, at der i den kommende periode skal arbejdes med Gudenåen som destination. Horsens indgår i samarbejdet VisitGudenaa med turismen i seks andre Gudenåkommuner, som i fællesskab vil markedsføre området langs og omkring Gudenåen.

Projektbeskrivelse

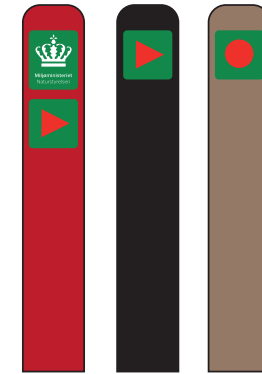
Nye stier og stiafmærkninger

Der er et generelt ønske fra partnerskabet om at etablere flere afmærkede stier i området og knytte lokalområdet bedre sammen til gavn for både

beboere og gæster. Naturbeskyttelsesloven giver almenheden ret til at færdes på veje og stier i de fleste skove og i det åbne land. Men en afmærkning af udvalgte ture/ruter giver gæsterne en større sikkerhed for, hvor det er i orden at færdes. Langt de fleste gæster vil følge afmærkningerne.

Det er partnerskabets ønske at arbejde på at indgå aftaler med private lodsejere om afmærkning af nye ring-vandreruter omkring Sønder Vissing og med koblinger mod Addit og Voervadsbro samt stinettet i fredningen omkring Pindal Mose, Sukkertoppen og Klostermølle. På den måde vil lokalområdet blive koblet bedre til en nyudviklet rekreativ infrastruktur.

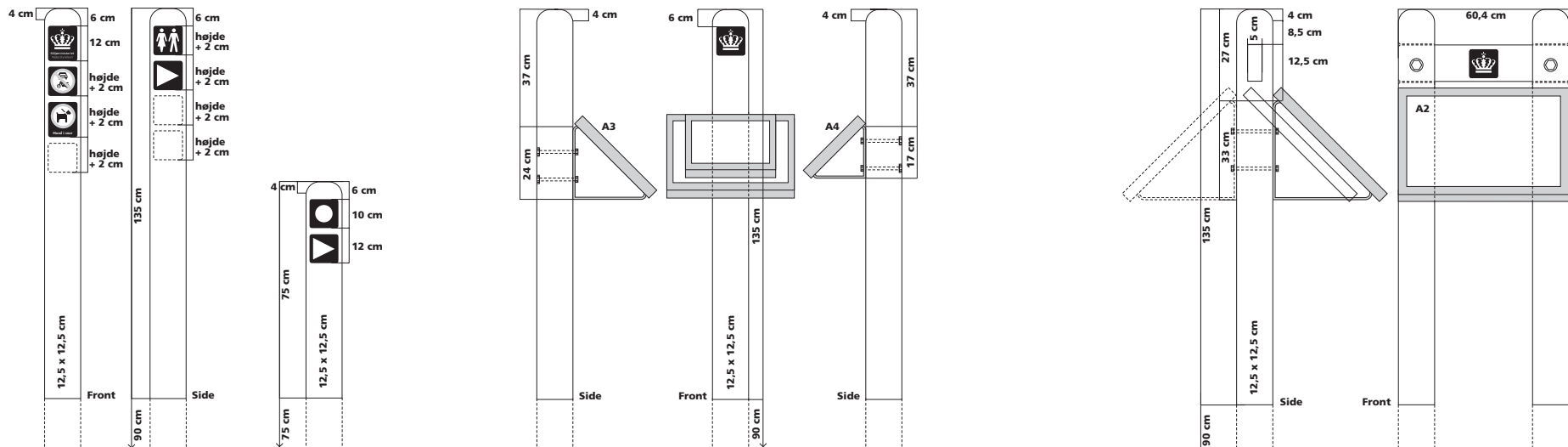
De allerede afmærkede vandre- og cykelruter er etableret på et tidspunkt, hvor Vejle Amt som myndighed i det åbne land havde hovedansvaret for udvikling og vedligeholdelse af den rekreative infrastruktur. Derfor er mange afmærkninger og for-



I bl.a. Søhøjlandet har man flere steder anvendt Naturstyrelsens Skiltekoncept i signalfarver. Pælenes farve indikerer, om det er offentlige eller private arealer, man befinder sig på. Rød er statens arealer, sort anvendes på kommunale arealer og brun farve på private arealer. I praksis kan det have betydning for private lodsejeres medvirken til at skabe adgang, at man kan fortælle publikum om adgangsregler gennem pælefarver.

Naturstyrelsens afmærkningskoncept.

Yderst til venstre de høje piktogrampæle ved stiens begyndelse og de lavere ruteafmærkningspæle langs stie2 – i midten A3-infotavler og til højre A2-infotavler



midlingen i området udført i det oprindelige amtslige koncept, som blev afviklet ved amtets nedlæggelse.

Den historiske Brædstrup Kommune og Brædstrup Turistforening tog også initiativ til formidling og markedsføring, som efter kommunalreformen overgik til Horsens Kommune og VisitHorsens. Men også Skanderborg Kommune og VisitSkanderborg spiller en væsentlig rolle, idet Sønder Vissing-Voerladegaard Sogne blev delt mellem de to kommuner. Områdets gæster interesserer sig ikke for kommunegrænser.

Kommunerne har valgt ikke at videreføre det amtslige afmærknings- og formidlingskoncept, så der er brug for en grundlæggende nytænkning. Her ønsker partnerskabet at anvende det samme koncept, som OplevGudenaå udruller langs hele Gudenaåen, og som er i fin overstemmelse med både Horsens og Skanderborg Kommuner politik på området.

Landgangssted og opholdsareal ved Vilholt



Opholdsareal ved Vilholt

I forbindelse med fjernelsen af Vilholt Mølles opstemning blev der foretaget et mageskifte, så Naturstyrelsen i dag er ejer af et mindre areal nedstrøms den oprindelige opstemning. Arealet ligger mellem Gudenaåen og Højlundvej, der også er en afmærket vandre- og cykelrute. Arealet ønskes indrettet med kort, toilet, affaldsspande og formidling om den historiske Vilholt Mølle.

Landskabsudstilling i Dørup Hestestald

Dørup Hestestald er et eksempel på et offentligt opholdsareal inden for Mossøfredningen. Her kan man parkere og se en lille udstilling om bl.a. Mossø, fiskeriet på søen og lokale, historiske husflidsprodukter. Der er af Vejle Amt indrettet et offentligt toilet i Hestestalden, som idag drives af Skanderborg Kommune.



Dørup Hestestald med ældre infotavle

Udstillinger på Klostermølle

Klostermølle er ejet af Naturstyrelsen og fungerer i dag som formidlingscenter og teltplads for kano- og kajakfolket. Der er i de historiske bygninger etableret udstillinger om bl.a. klosterkultur, fabriksvirksomheden og områdets muligheder for friluftsliv. Endvidere er naturgenopretningsprojektet ved Vilholt Mølle, hvor dæmningen over Gudenaåen for få år siden blev fjernet, nu også formidlet på Klostermølle gennem videofortællinger. Det er et stort ønske, at denne formidling udbygges med en formidling om ørredens livscyklus, og hvorledes kunstige spærringer i vandløb påvirker denne.

Klostermølle kan udvikles yderligere som områdets største besøgssted. Bla. bør der indrettes handi-

capvenlige faciliteter og skabes adgang for gangbesværede. Endvidere bør der tages stilling til, om der kan indrettes bedre faciliteter for kano- og kajakfolket i form af en opgradering af teltpladsen samt etablering af en isætningsmulighed for kanoer og kajakker nær Klostermølle. Endvidere vil Klostermølle egne sig til formidling af vandkraftens udnyttelse, idet der fortsat eksisterer en del turbiner efter branden, og yderligere maskineri er tilført fra Vilholt Mølle efter nedtagningen af mølledæmningen her.

Horsens Museum er i dialog med Gudenåmuseet, der har lukket ned for alm. museumsbesøg. Det var måske en mulighed at udstille dele af Gudenåmuseets samlinger på Klostermølle, hvilket afklares i et selvstændigt projekt under Horsens Museum.



Klostermølles tørrelade

Klostermølle, fisketrappen

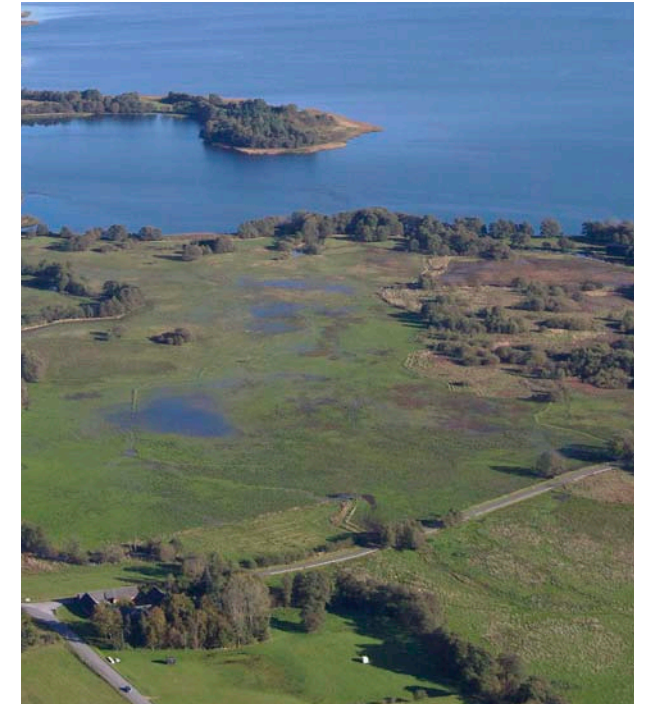


Foto: Lars Nygaard

Horsens Kommune udfører græsningspleje i deltaområdet Klosterkær

Natura 2000

Mossø og Salten Langsø, Pindal Mose og Springbjerg Mose er udlagt som Natura 2000 områder, der er en samlebetegnelse for internationale naturbeskyttelsesområder: Habitatområder, fuglebeskyttelsesområder og Ramsar-områder. Hvert internationalt naturbeskyttelsesområde består af et eller flere af disse særligt udpegede områder.

Natura 2000 områderne har – som fredningerne – stor betydning for de oplevelser, som Gudenålandskabet kan byde på.

Bilag IV arter er en række arter, som er omfattet af en særlig beskyttelse i henhold til habitatdirektivet. Disse arters levesteder og yngle/rastepladser skal beskyttes mod ødelæggelse. Beskyttelsen er generel og gælder ikke kun i udpegede områder, men alle de steder, hvor arterne forekommer.

Naturpleje i Klosterkær, på Sukkertoppen og enebærskrænten

På de fredede arealer i området indgår Horsens Kommune i samarbejde med lodsejerne, dyreholdere og foreninger aktivt i naturplejeaktiviteter.

Klosterkær og Sukkertoppen ligger som nævnt i et Natura 2000 område, og har hver især en meget stor naturværdi udover en kolossal landskabelig og rekreativ betydning. Klosterkær har store partier af værdifuld rigkær og tidvis våde enge, mens det på Sukkertoppen er heden og bøgeskoven med kristtorn, der rummer en lang række interessante plante- og dyrearter.

Horsens Kommune er forpligtet i henhold til statens Natura 2000-plan til at sørge for, at naturkvaliteten bevares i disse områder. Både Klosterkær og Sukkertoppen plejes med rydning og græsning. Efter en større omgang rydning af birk på Sukkertoppen – som kommunen sammen med HedeDanmark og Naturfredningsforeningen fik gennemført for støtte til Grønne Partnerskaber vinteren 2010/11 – er det nødvendigt med en løbende efterklipping af birkeskud, som de græssende får efterlader.

Naturfredningsforeningen har sammen med Horsens Kommune lavet en række arrangementer, hvor frivillige kunne hjælpe med rydning af birk. Arrangementerne blev siden hen fulgt op af plej dage, hvor skolebørn fra Østbirk Skole klipper bir-



STOR VANDSALAMANDER

Triturus cristatus

Yngler i rene, små vandhuller og søer, der får masser af sol, og hvor der ikke er fisk og ænder, som æder dens larver.

BÆKLAMPRET

Lampetra planeri

Bæklampretten har en tynd åleagtig, næsten ensfarvet grålig krop på 12-15 cm. Den har syv tydelige gælleåbninger og ret store øjne. Tænderne er små og stumpe. Den hører til dyregruppen rundmunde.



MAJ GØGEURT

Dactylorhiza majalis

Orkidé. Frøene har næsten ingen oplagsnæring og bliver kun til noget, hvis der findes en egnet svampepartner.



Tegninger: Theis Andersen.

Eksempler på arter, der indgår i udpegningsgrundlaget for Natura 2000 området med bl.a. Mossø, Salten Langsø og dele af Gudenåen.

keskuddene tilbage to gange om året. Kommunen håber på, at plejen af Sukkertoppen med skolebørn kan gøres til en tradition.

Enebærskrænten ligger lige udenfor Natura 2000-området, men skrænten er beskyttet natur af en helt særlig kvalitet. Naturværdierne på skrænten blev kortlagt i 2008 på foranledning af Horsens Kommune. I forbindelse med kortlægningen blev plejebehovet og metodevalget også vurderet. Det blev konstateret, at en vis naturpleje var ønskelig – bl.a. for at sikre levesteder for en del rødlistede arter. Vinteren 2011/12 blev skrænten ryddet med stor forsigtighed, og partierne med den invasive ørnebregne slås siden hen to gange i vækstsæsonen for at begrænse bregnen i at sprede sig til større dele af skrænten.

Skrænten er som geologisk formation interessant for Gudenådalens, hvor der som følge af forandringer i smeltevandets løb efter sidste istid opstod terrasser langs Gudenåen i forskellige niveauer. Enebærskrænten er en sådan terrassering og derfor en illustration af de landskabsdannende processer.

Lokaliteter i den rekreative infrastruktur i nærområdet

- Gudenåmuseet – isætningssted for kanoudelejerne
- Ny VissingKloster - bl.a. stenalderbopladser
- Mostock – festivalområde hver sommer
- Klostermølle – teltplads og evt. formidling af turbinedrift og el-produktion
- Voervadsbro – teltplads
- Nedenskov Sø og Blidsø – opholdsområder for lokale beboere
- Sukkertoppen – udsigtspunkt og bestigbjerge-lokalitet



Enebærskrænten er en af Gudenådalens "terrasser". Under sidste istid løb smeltevandet en tid i bred flod foran isranden. Flodbunden svarer til Enebærskræntens øverste kant. Da isen trak sig yderligere tilbage svandt vandmægden ind, og vandet fandt et hurtigere afløb til havet via Randers Fjord. Gudenåen gravede sig derfor ned i den gamle flodbund og fandt et ny leje ved Enebærskræntens fod.

- Pindal Mose
- Sønder Vissing Kirke, runesten og vandrehjem
- Addit Kvarssand
- Kilder, flyveplads m.v. syd for Salten Langsø
- Vilholt Mølle – indretning af opholdsareal
- Vestbirk Vandkraftværk

Lokaliteter i den rekreative infrastruktur i en lidt større geografi

- Horsens – kommuncentrum med bl.a. turistbureau
- Silkeborg med bl.a. AQUA

- Himmelbjerget
- Ry Stationsby med bl.a. turistbådene, turistbureau og Ferskvandsmuseet
- Gl. Rye med Sct. Søren's Kirke og Museet på Gl. Rye Mølle
- Ejer Bjerge
- Yding Skovhøj
- Naturstien Silkeborg Horsens m. jernbanebro

Partnerskabet ønsker at se lokalområdet i et større Gudenå-perspektiv og gøre det attraktivt for turister at blive natten over, f.eks. på vandrehjem, i sheltere eller på lokalområdets telt- og campingpladser.



Kort over projektområdet



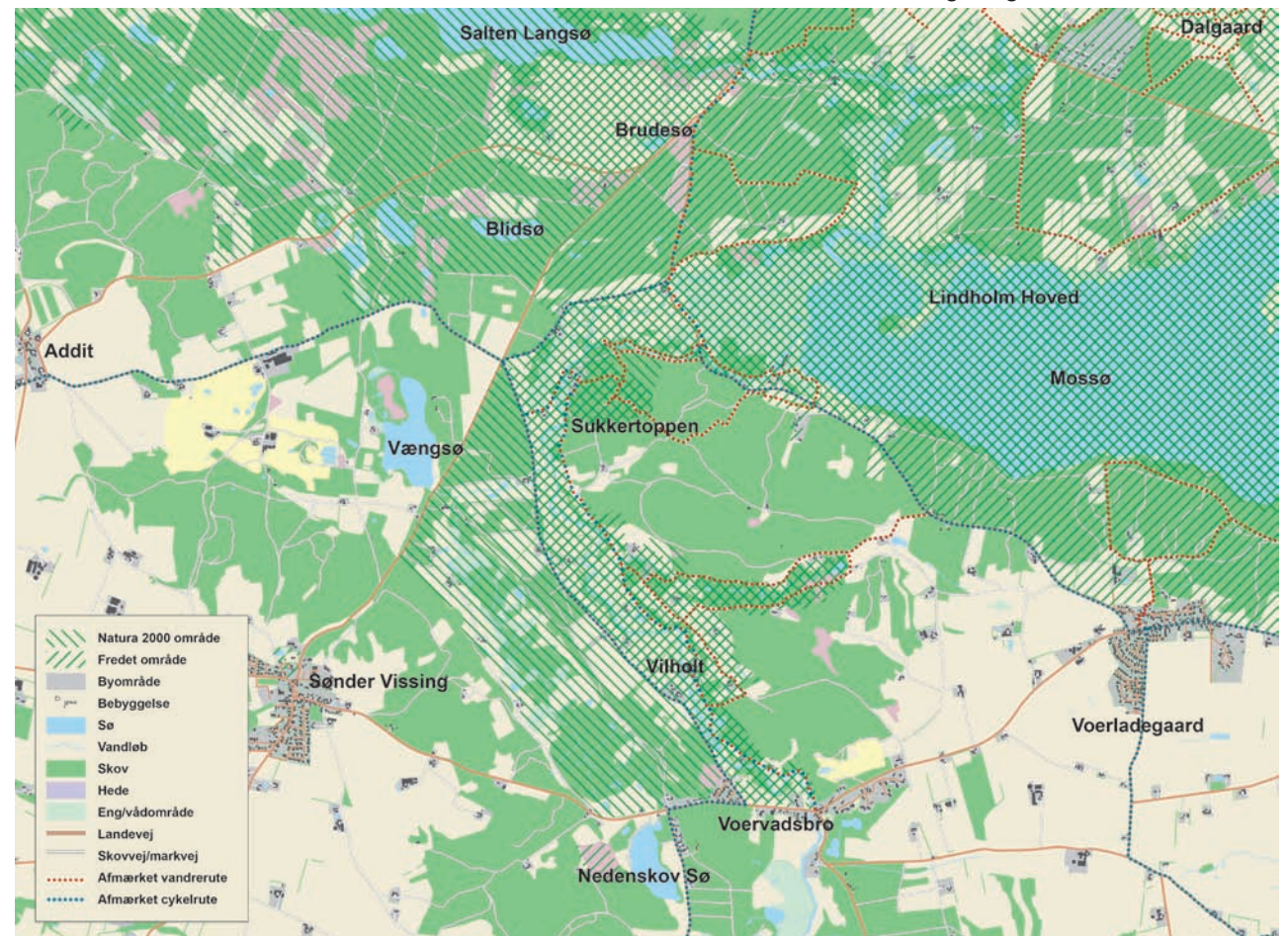
Torvehallen med lokale varer

Projektområdet

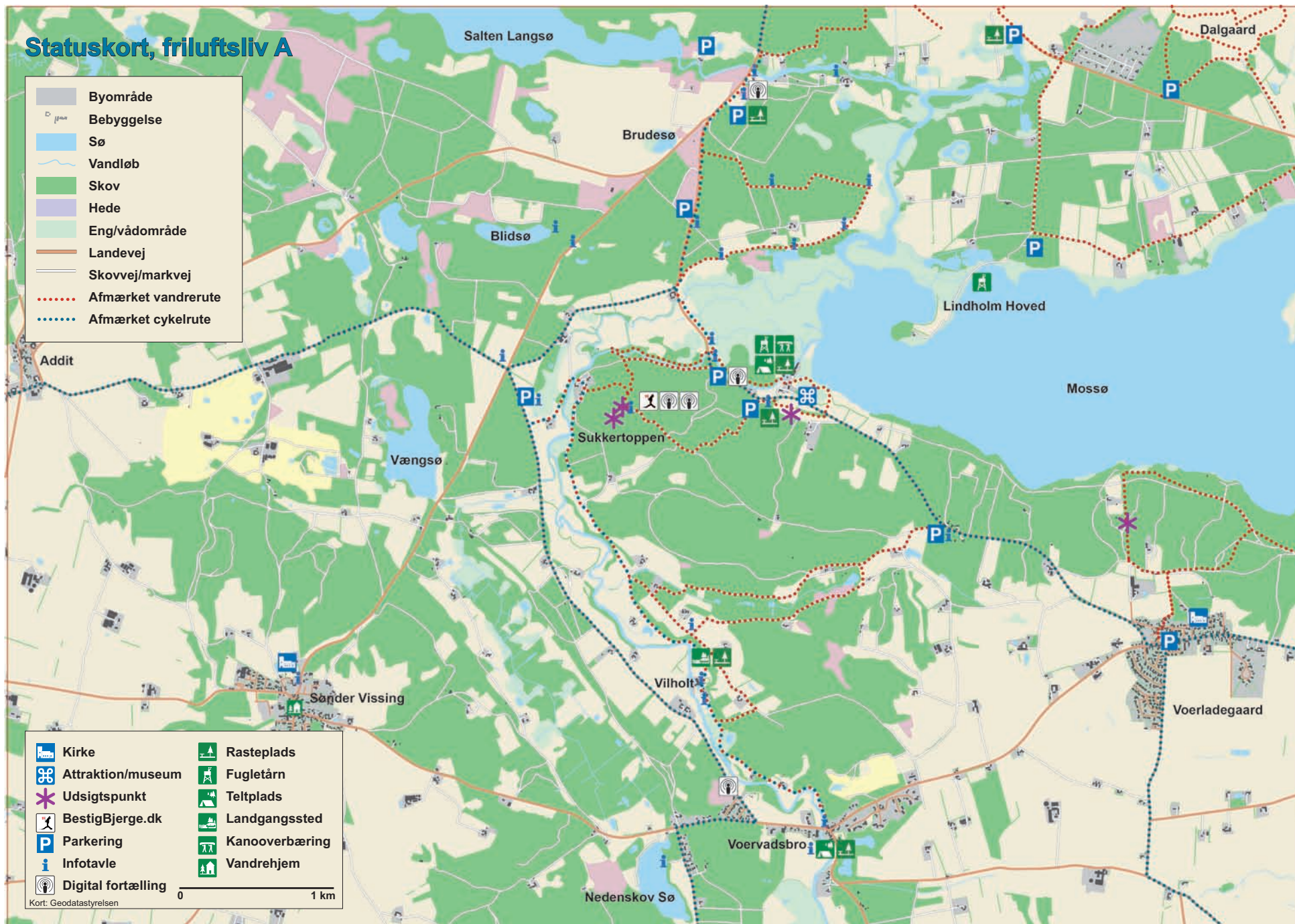
Projektområdet omfatter den nordvestlige del af Horsens Kommune. Der er ikke tale om en eentydig afgrænsning, men partnerskabets aktiviteter foregår i området, der er vist på kortet til venstre og skal udvikles efter nærmere aftale med lodsejerne, når det lykkes at skaffe den nødvendige finansiering.

Kortet nedenfor viser udstrækningen af fredede arealer og Natura 2000 områder i den nordvestlige del af Horsens Kommune. Det er klart, at en videreudvikling af tilgængelighed og faciliteter skal ske i nært samarbejde med de myndigheder, der har til opgave at beskytte naturen – det vil sige Naturstyrelsen, Horsens Kommune og Fredningsnævnet.

Fredninger og Natura 2000 områder



Statuskort, friluftsliv A

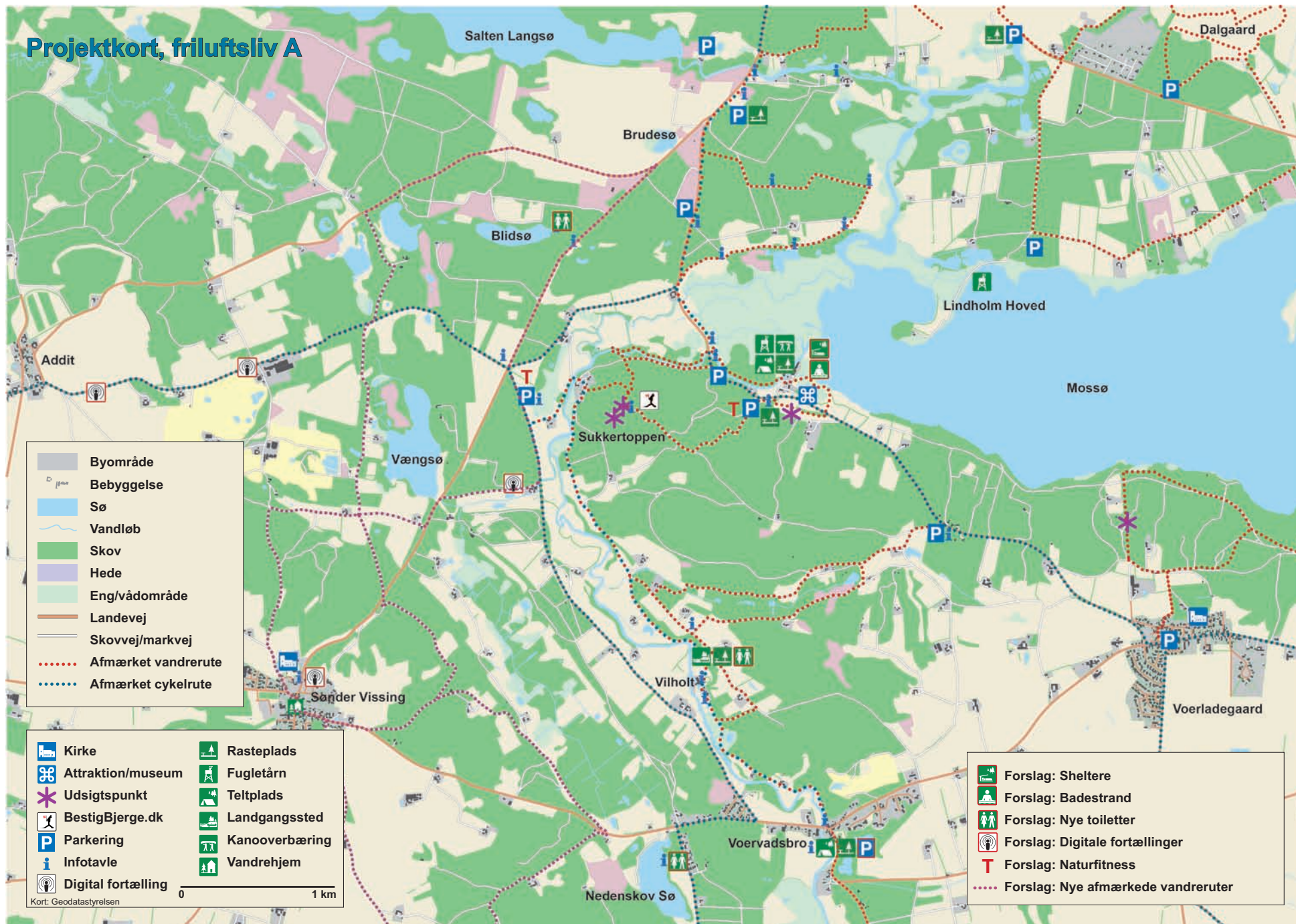


Fortsættes på næste side

Statuskort, friluftsliv B

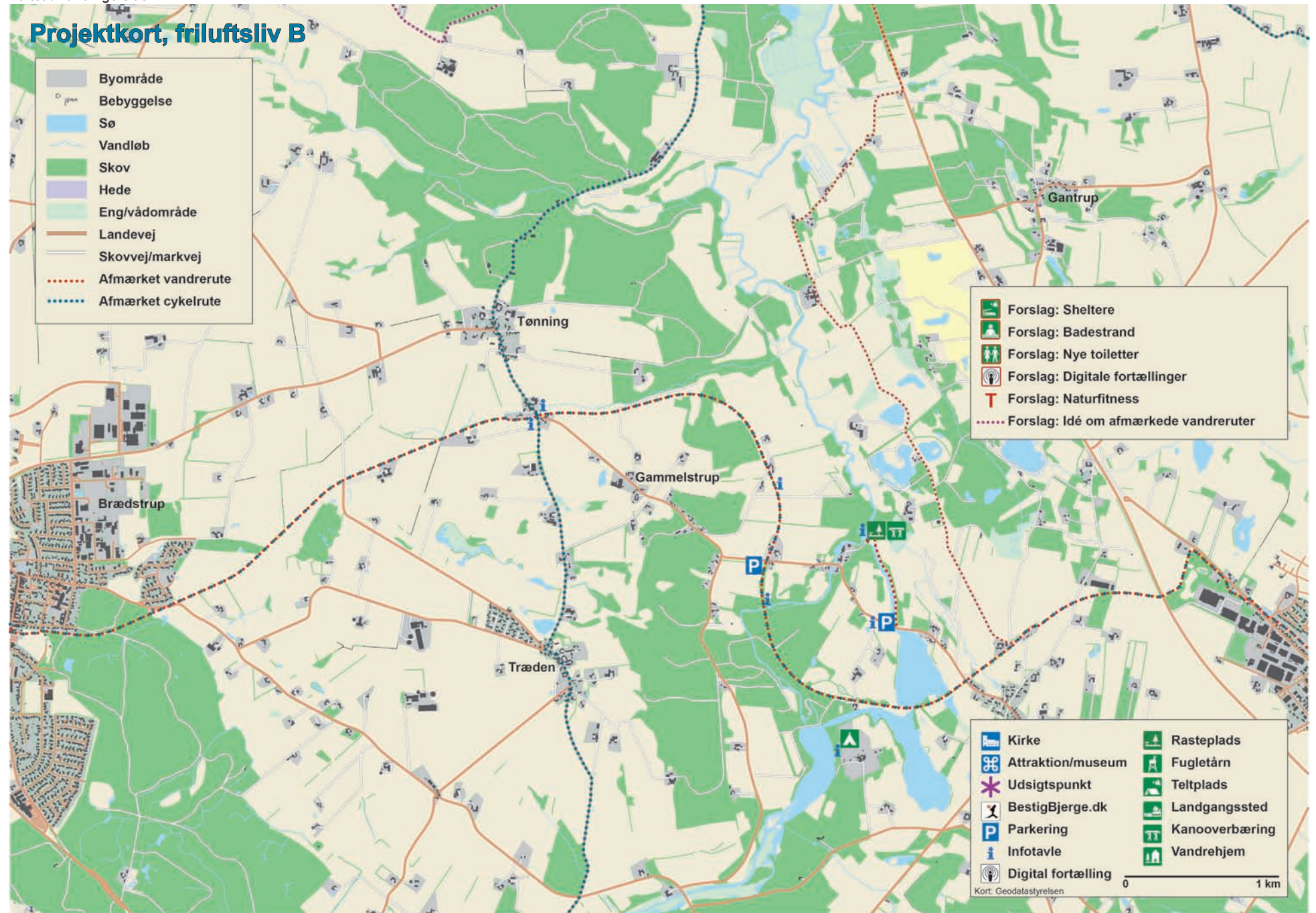


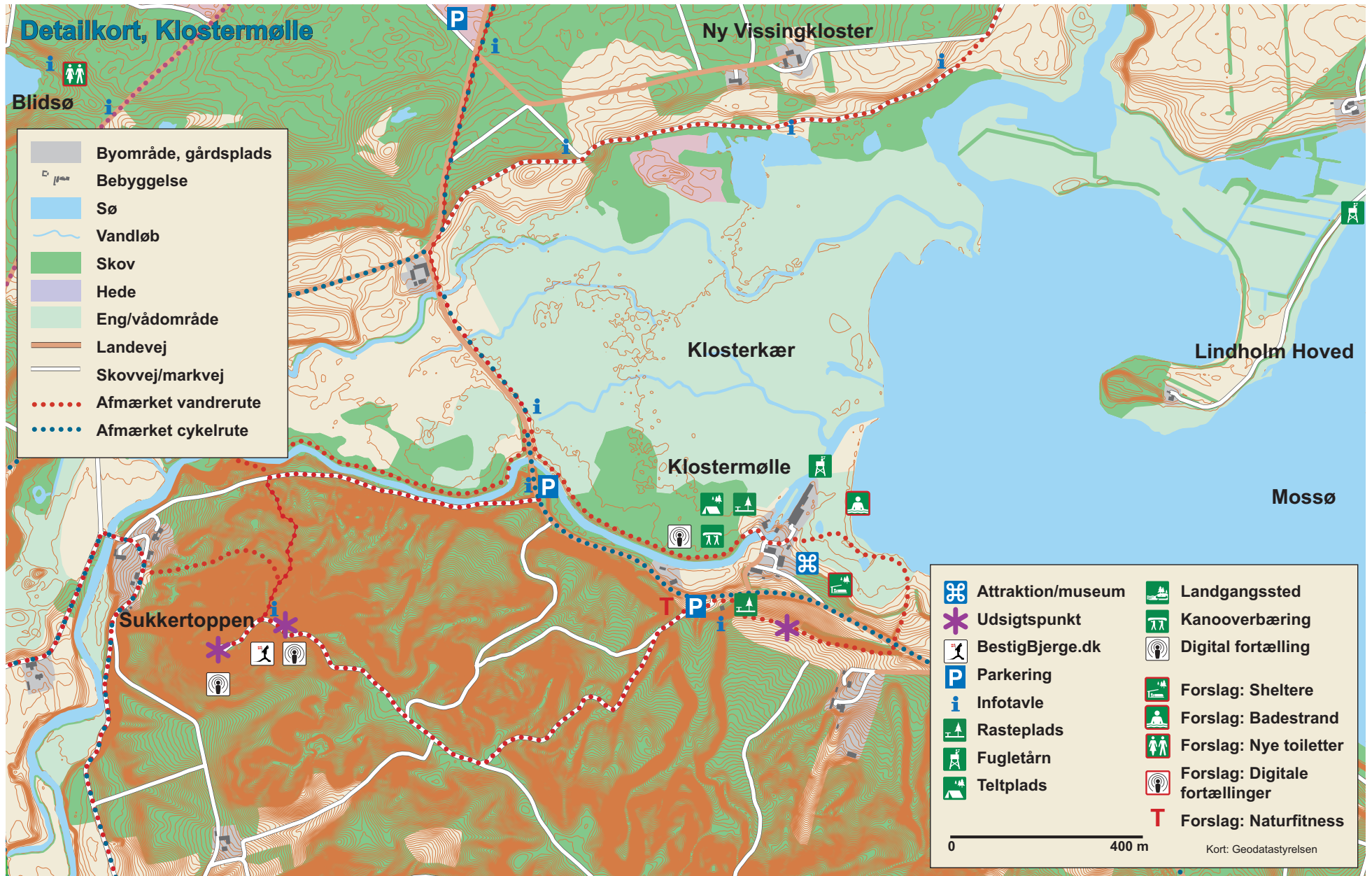
Projektkort, friluftsliv A



Fortsættes på næste side

Projektkort, friluftsliv B





Anlægs- og driftsbudget

Anlægsbudgettet tager udgangspunkt i gældende prislister og erfaringstal fra andre tilsvarende projekter. Det tilstræbes ved indkøb til projektet at købe velkendte og robuste ting, som medfører så få driftsomkostninger som muligt.

I forbindelse med udførelsen af anlægsopgaverne inddrages de frivillige kræfter, hvor det er oplagt. Endvidere supporteres den frivillige indsats ved bidrag fra professionelle håndværkere, som står for vejledning og instruktioner til de frivillige.

Der er budgetteret med en frivillig indsats i anlægsopgaven svarende til 300 timer. Indsatsen leveres af frivillige fra områdets landsbyforeninger under koordinering af Nordvestgruppen.

De frivillige har også givet tilsagn om, at ville stå for det løbende tilsyn med afmærkninger m.v. Tilsynet består i en organiseret årlig gennemgang af ruter og faciliteter, og i den udstrækning de frivillige ikke selv kan udføre småreparationer etc. vil det være muligt at rekvirere hjælp fra Horsens Kommune.

Horsens Kommune er back-up på driften for så vidt angår kommunale og private arealer, mens Naturstyrelsen står for driften på statens arealer. Horsens Kommune står for ren- og vedligeholdelse af toiletter ved Nedenskov Sø og Blidsø samt tømning af områdets affaldsspande.

Budget for etablering af et grønt partnerskab, Nordvestgruppen

Alle priser er ekskl. 25 % moms

			Honorar/udførelse	Intern løn	Materialer	Sum
Planlægning						
Konsulent, ansøgninger/tilladelser			50.000			
Konsulent, afmærkninger/tovholderi			30.000			
Konsulent, regnskab og afrapportering			15.000			
Projektsættelse, kommunal indsats				30.000		
Frivilligt arbejde, montage og planlægning, værdi anslået			30.000			
Planlægning			125.000	30.000	0	155.000
Anlægsarbejde						
	meter/stk.	a				
Belægningsforbedringer på stier	1.000	200	100.000		100.000	
Toiletter: Blidsø, Nedenskov Sø, Vilholt	3	100.000	150.000		150.000	
Shelters ved Klostermølle	2	60.000	40.000		80.000	
P-plads for kano-kajak-isætning	1	60.000	30.000		30.000	
3-trådet kreaturhegn ved P-plads, eg	200	150	15.000		15.000	
3-trådet kreaturhegn ved strand, eg	200	150	15.000		15.000	
Faldlåger ved Alléen, Klostermølle	2	6.000	6.000		6.000	
Anlægsarbejde i alt			356.000	0	396.000	752.000
Andre leverandørydelser						
	stk	a				
Borde/bænke-sæt	10	5500			55.000	
Piktogrampæle - bl.a. til QR-koder	20	450			9.000	
Ruteafmærkningspæle	60	300			18.000	
Nedgravning af borde/bænke-sæt	10	1.500	15.000			
Nedgravning af pæle	80	350	28.000			
Standardpiktogrammer	160	70			11.200	
Specialpiktogrammer	20	100			2.000	
Håndværker-support ved nedgravning			6.000			
Montering af piktogrammer	180	150	27.000			
Indkøb af affaldsspande	5	1.200			6.000	
Andre leverandørydelser i alt			76.000	0	101.200	177.200
Materialer, inventar, udstyr, maskiner						
Fitness-redskaber v. Femvejen og Klm.	6	25.000	75.000		75.000	
Materialer, inventar, udstyr, maskiner i alt			75.000	0	75.000	150.000
Rejser/transport						
	km	a				
Div. kørselsudgifter i projektperioden	1.000	4,00	5.000		4.000	
Transport af materialer	1.000	4,00	5.000		4.000	
Rejser/transport, i alt			10.000		8.000	18.000

Fortsættes på næste side

Fortsat fra forrige side

Formidling og information	stk	a			
Fremstilling af nyt friluftskort			16.000		
Skilte-layout og indkøb af illustrationer			35.000		
Fremstilling af ny folder om lokalområdet			25.000	15.000	
Opgr. af formidlingsflader, A2-tavler	10	800		8.000	
Opgr. af formidlingsflader, højskilte	2	2.800		5.600	
Nye A2-tavle-stativer	3	3.500		10.500	
Nye A2-formidlingsflader, kort	3	800		2.400	
Nye højskilte, rasteplassen ved Vilholt	1	4.350		4.350	
Nye formidlingsflader, højskilte	1	2.800		2.800	
Vejviser-skilte, bl.a. Højlund og Pindal	2	1.900		3.800	
Skilteflader til vejviserskilte	2	250		500	
Nedgravning af tavlestativer	4	1.000	4.000		
Nedgravning af vejvisere	2	1.000	2.000		
Håndværker-support ved nedgravning			6.000		
Montage af skilteflader			6.500		
Opbygning af korps af historiefortællere			25.000	10.000	
Mobile digitale fortællinger	15	2.000	29.000	1.000	
Validering/redigering og studietid	15	1.000	12.500	2.500	
Fremstilling af QR-koder m.v.	15	150	1.500	750	
Formidling om Vilholt Mølle, maskiner			60.000	40.000	
Video-fortælling om ørredens livscyklus			30.000	10.000	
Formidling og information i alt			252.500	0	117.200
Revision			10.000		10.000
Uforudsigelige omkostninger, 5 %			45.225	1.500	34.870
Fremstillingsomkostninger i alt ekskl. moms			949.725	31.500	732.270
					1.713.495

får en kvalificeret historiefortæller til at komme på et ønsket tidspunkt, og at det sker på en måde, så tilbuddet markedsføres centralt fra turistbureauerne, der fremsendes kontrakt til kunden og honorar til historiefortælleren indberettes til Skat. Gruppen af historiefortællere tilbydes løbende kompetanceudvikling gennem møder og arrangementer.

Digitale fortælling via podcasts er et supplement til den levende formidling. Der er forslag om at opsætte digitale fortællinger om bl.a.:

- Pinds Mølle og Møllekarlen Anders der var både i Honolulu, Amerika og Canada inden han flyttede hjem til Addit
- "Thøgers Bedrift"; 13 årige Thøger redder Kong Erik Plovpenningss datter fra Hertug Abels soldater
- Sdr. Vissing Kirke: Harald Blåtands 2. hustru
- Kongens Høj i Addit
- Dansand, materialerne, en "udstilling" i området.

Digitale historier valideres af Horsens Museum, der ligeledes har ønsker om at etablere digitale fortællinger i området og allerede så småt er i gang – se side 20.

Historie-fortælling – levende og digitalt

Som supplement til historier på plancher i folder m.v. er der ønske om at etablere et korps af lokale historiefortællere, så den levende formidling ønskes opgraderet.

Alle steder langs Gudenåen arbejder forskellige formidlingsinstitutioner med guidede fortællere, men det er ofte på meget frivillig basis, når der ses bort

fra enkelte offentlige arrangementer, der planlægges og afholdes af f.eks. kulturhistoriske museer og interesseorganisationer, myndigheder o.lign.

Der er i f.eks. Søhøjlandet arbejdet meget at skabe et koncept for historiefortælling, hvor grupper af besøgende kan rekvirere en levende historiefortæller mod brugerbetaling. Konceptet sikrer, at publikum

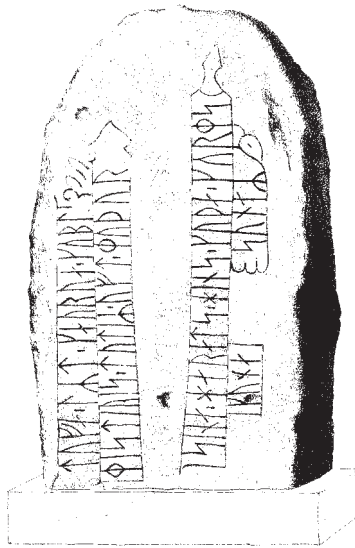
Frivilligt arbejde, anlægsfasen	timer
Koordinering af frivillig indsats, indkaldelse m.v.	25
Nedgravning af bordebenke og pæle	200
Montering af piktogrammer	75
Frivilligt arbejde, anlægsfasen i alt i timer	300
Frivilligt arbejde, driftsfasen, pr. år	
Årlig gennemgang af ruter m.v.	50
Maling - genopfriskning af piktogrammer	50
Frivilligt arbejde, i alt, driftsfasen, pr. år	100

Historisk rids

Oldtid

Området blev befolket allerede i jægerstenalderen. Ved f.eks. Ny Vissing Kloster er der fundet større flintbestrøede arealer og rester af bopladser fra jæger og samlerkulturer, der vandrede ind i landskabet langs søer og åer. På det nu lukkede Gudenåmuseum findes en stor samling af redskaber fra stenalderen. Det blev begyndelsen til en mere bofast kultur, som i bonde-stenalder og bronzealder opbyggede det system af landsbyer, som vi kender i dag.

I vikingetiden må området omkring Sønder Vissing have haft en særlig betydning. En stor runesten i Sønder Vissing Kirke er sat af dronning Tove, der var Harald Blåtands 2. hustru. Fra samme tid har Horsens Museum sporet et befæstningsanlæg på Sukkertoppen, hvorfra man har kunnet skue ud



over et meget stort landområde. Måske har Jellinge-kongeslægten haft en kongsgård i området, siden runestenen er sat her og en udsigtspost på Sukkertoppen var nødvendig.

Middelalder

Det er nærliggende at tro, at de første klostre i området er etableret på jordegods, der blev overdraget til klostret fra Jellinge-kongeslægten, der jo også – ifølge Jellingestenen – står bag kristningen af danerne.

Nonneklostret Vissing Kloster blev etableret ved Gudenåen og foden af Sukkertoppen før midten af 1200-tallet. Det var muligvis en dobbeltinstitution sammen med Voer Kloster. Klostret ophæves i 1400-tallet, og Voer Kloster tilkendes nonnernes ejendomme i Vissing Sogn i 1488.

Munkeklostret Voer Kloster ca. en kilometer længere nede ad Gudenåen og tættere på Mossø blev etableret engang i midten af 1100-tallet. Munkene fik anlagt en ca. 1300 meter lang kanal ved foden af Sukkertoppen. Kanalen fik et ringere fald, end Gudenåen naturligt havde, så ved at lede åen ind i kanalen kunne man etablere et ca. 2 meter højt vandfald, og vandkraften herfra kunne trække klostrets vandmølle, der fik navnet Klostermølle.

Reformation og renæssance

Den katolske kirkes æra i Søhøjlandet sluttede ved reformationen. I 1534 valgte den jyske adel og de jyske biskopper den slesvigske hertug Kristian til konge. Han havde proklameret, at han ville gennemføre reformationen i Danmark, hvis han blev valgt. Valget fandt sted i Sct. Søren's Kirke i Rye – senere kaldet Gl. Rye.



Skanderborg Slot, Skanderborg Museum

Ved reformationen i 1536 inddrog hertug Kristian – nu under navnet Kristian 3. – den katolske kirkes jordegods. Det betød, at jorden under Søhøjlandets klostre Øm, Ring og Voer kom under kronen. 30 % af Danmarks landbrugsareal skiftede ejer fra kirken til kongen, som efterfølgende sad på ca. 50 % af al landbrugsjord i Danmark. Overskuddet fra landbrugsproduktionen tilfaldt nu kongen, som kunne indlede den tidsperiode, som vi i dag kalder renæssancen - bl.a. med opførelsen af flere pragtslotte.

Kristian 3.'s søn Frederik 2. gav ordren til at nedbryde bl.a. Øm Kloster og anvende materialerne ved udbygningen af Skanderborg Slot. Allerede Kristian 3. havde udlagt klostergodset i Søhøjlandet som kongelig vildtbane, men med slotsbyggeriet i Skanderborg blev området et af Frederik 2.'s foretrukne opholdssteder. Administrationen af det tidligere klostergodset blev henlagt til slottet. Her holdt man orden i jordegodset og førte fortegnelser over fæstebønder, afgifter m.v.

Sidst i 1600-tallet blev de kongelige landbrugsarealer over hele landet omlagt til Rytterdistrikter. Der

skulle 8 tdr. hartkorn landbrugsjord til at skabe overskud nok til en ryttersoldat og hans hest. Der blev udlagt 12 rytterdistrikter med hver ca. 700 ryttere. Det Skanderborgske Rytterdistrikt var et af disse 12 distrikter på ca. 5.600 tdr. hartkorn.

I ryttedistrikterne blev der i begyndelsen af 1720'erne oprettet rytterskoler for almuens børn – en forløber for folkeskolerne. Der var over 20 skoler i Det Skanderborgske Rytterdistrikt, og heriblandt en rytterskole i Sønder Vissing.

Det var en administrativt tung måde at organisere hæren, og rytterdistrikterne blev afviklet i sidste halvdel af 1700-tallet. I 1767 blev der afholdt auktion over ryttergodset på Skanderborg Slot, og det lykkedes for mange fæstebønder i landsbyerne og på større fritliggende gårde som f.eks. Vilholt, Møldrups og Klostermølle at købe ejendommene og blive selvejere.

I 1767 kom fæsteren på Klostermølle fra en indvandrerfamilie fra Tyskland, og han ernærede sig bl.a. som kunstgartner med planteskole på Klostermølle. Fra planteskolen var der bl.a. leveret planter til den kongelige have ved Skanderborg Slot. Men ved auktionen i 1767 blev også slottet solgt til nedbrydning, og idag står kun slotskirken tilbage.

Klostermølle blev sidst i 1800-tallet omdannet fra kornmølle til træsliberi og senere til papfabrik. Det blev en af områdets største arbejdspladser. Omdannelsen havde rod i den spirende industrialisering, og med anlæggelsen af jernbanen mellem Skanderborg og Silkeborg i 1871. Der blev etableret sejlads på Mossø mellem Klostermølle og Alken Station i den modsatte ende af Mossø. Træmassen blev fra Klostermølle fragtet på pram til Alken og videre med tog til bl.a. Dalum Papirfabrik på Fyn.

Gårdene Vilholt og Møldrups

Gården Vilholt ved Gudenåens vestbred nævnes i 1524, hvor der omtales en bebyggelse på "Wilholtz Mark". Vilholt er dog nok meget ældre og kom i middelalderen til at høre under Voer Kloster, som lå, hvor Klostermølle ligger i dag.

Gården Møldrups havde jord på Gudenåens østbred over for Vilholt. Den nævnes første gang i 1573 i en jordebog over gårde under Voer Kloster. Landbruget under gårdene Vilholt og Møldrups har således været drevet af fæstebønder under klostret, indtil reformationen i 1536.

Krongodset fra Voer Kloster blev fra 1536 administreret som kongeligt len, men senere samledes administrationen af de kongelige fæstegårde i hele Søhøjlandet på Skanderborg Slot. Vilholt og Møldrups indgik i Den Skanderborgske

Vildtbane og senere under Det Skanderborgske Rytterdistrikt.

Af auktionsfortegnelsen fra Rytterauktionen i 1767 fremgår, at der af de to bøndergårde Nedenskov og Vilholt skulle oprettes en hovedgård, og ved auktionen blev Nedenskov-Vilholt med bøndergodset solgt til Matstrup Gods. Tilsvarende blev der oprettet en hovedgård af gårdene Møldrups-Krog, som blev solgt til rigmanden Jochum de Lichtenhjem fra Horsens.

Idéen med hovedgårdene blev dog aldrig virkeliggjort, og bøndergodset blev efterhånden videresolgt til fæstebønderne, som på den måde fik selveje.

Siden middelalderen har bygningerne til gården Vilholt sandsynligvis ligget, hvor Vilholtgård også ligger i dag.

Dæmningen ved Vilholt Mølle stod mellem pælene på hver side af åen



Klostermøllefabrikkens grundlægger, Hans Hermann Holst, fra Bredvad Mølle havde allerede i 1860'erne anlagt et træsliberi ved Vilholt, hvor han på tværs af Gudenåen havde opført en dæmning til opstemning af Gudenåen og udnyttelse af vandkraften. Klostermølle-Vilholt fabrikkerne blev drevet sammen helt frem til midten af 1970'erne, hvor Klostermølle brændte.

Med velfærdssamfundets opståen på grundlag af industrisamfundets udvikling fik befolkningen lang-

somt mere fritid og længere ferier. Og landskabet blev i stigende grad udnyttet til rekreative oplevelser. Et godt eksempel er kanofarten på Gudenåen, som officielt fik sin begyndelse, da Hakon Mielche i 1935 skrev bogen "Til søs gennem Jylland". Presset på Gudenåen steg de følgende årtier og blev senere reguleret på den øverste del af Gudenåen fra Tørring til Mossø.

I 1960'erne og 1970'erne gennemførtes de store landskabsfredninger omkring bl.a. Mossø, Vissing-

kloster og Pindal Mose. Formålet var at fastholde natur- og kulturindholdet i de landskaber, som dengang var truet af bl.a. tilfældig udbygning med sommerhuse og opdyrkning.

Fredningerne sikrede offentligheden adgang til f.eks. udsigtspunkter som Sukkertoppen og Møgelkol m.fl., og der blev udlagt parkeringspladser og opholdsarealer. Den rekreative infrastruktur omkring Voervadsbro idag bygger i høj grad på disse fredninger.

Udsigten fra Møgelkol



Digital formidling

Flere steder langs Gudenåen er der etableret digital formidling, hvor man via mobiltelefonen kan "ringe til en historie" eller scanne en QR-kode, som leder til en hjemmeside med historier, videoer, billeder, lydfiler etc.

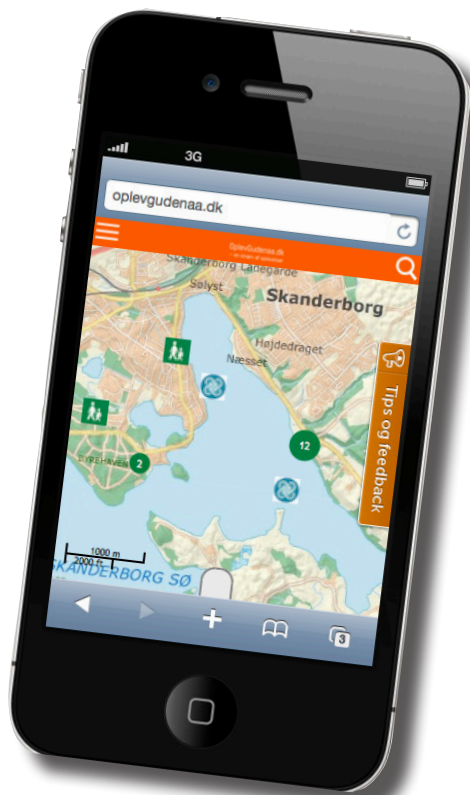
Den digitale formidling vil i de kommende år blive videreudviklet og drage fordel af de teknologiske landvindinger, der hele tiden foregår. Det er oplagt at etablere formidling via de meget fleksible muligheder, der knytter sig til, at publikum selv er i besiddelse af det nødvendige værktøj – den moderne smartphone med indbygget gps. Og ejerskab af smartphones breder sig hastigt for tiden.

Blandt de største svagheder kan nævnes den meget variende dækning af mobilsignalet, behovet for at kunne oplade mobiltelefonerne og til en vis grad omkostningerne til at downloade information.

Mobil digital formidling kan supplere opsætning af infotavler, brochurer og udstillinger, men ikke erstatte disse måder at formidle på, som hver især har deres styrker og svagheder.

Det er vigtigt, at digital formidling designes til målgrupper og til de platforme, publikum anvender – smartphones, tablets, PC'ere, storskærme etc. Generelt er mobile websites bredere anvendelige end applikationer, der skal designes i flere udgaver til et udvalg af mobile styresystemer i de forskellige typer af smartphones.

Mobile websites er som nævnt afhængige af mobilsignal, hvilket kan være en svaghed flere steder langs Gudenåen – især i landdistrikterne mellem de større bysamfund.



OplevGudena.dk og QR-koder

I Søhøjlandet har OplevSøhøjlandet med økonomiske bidrag fra bl.a. Landdistrikspuljen under By- og Boligministeriet, Region Midtjylland og Den Europæiske Regionalfond gennemført et større partnerskabsprojekt om digital formidling sammen med Midtjysk Turisme, VisitSkanderborg, AQUA, Naturstyrelsen og Skanderborg Kommune.

Produktet OplevGudena.dk er et mobilt website til visning på smartphones. Publikum kan via smartphonen hente geo-koordinerede natur- og kulturhistorier – indlæst af f.eks. museer på

HistoriskAtlas.dk, viden om faciliteter i landskabet (data fra UdiNaturen.dk og VisitDenmark) og se det hele på baggrund af nyudviklede digitale kort fra Kort- og Matrikelstyrelsen.

Da frigivelse af tilladelse til dynamisk datahøst fra de nationale databaser har ladet vente på sig, er udgivelsen af OplevGudena.dk netop sket i en test-version under projektet OplevGudena. OplevGudena vil arbejde videre med digital formidling i det allerede lagte spor – herunder evt. en udvikling af applikationer, som muliggør, at man hjemmefra kan downloade en vis mængde data til brug i områder med dårlig mobildækning.

Det vil sige, at formidlingsinstitutioner langs Gudenåen opfordres til at fremstille ny formidling efter de principper, som anvendes i HistoriskAtlas.dk, og de opfordres til at indlæse digital formidling på netop denne platform. Dermed er der sikret automatisk visning på OplevGudena.dk, og der skabes synergi for publikum, som kun behøver at forholde sig til en visningsmulighed for oplevelser langs Gudenåen.

