



Lovtidende A

2013

Udgivet den 30. april 2013

17. april 2013.

Nr. 416.

Bekendtgørelse om ikke-erhvervsmæssig sejlads og anden færdsel på Gudenåen med sidevandløb og søer fra Tørring til Randers¹⁾

I medfør af § 29, stk. 1, § 72, § 87, stk. 7 og 8 og § 89, stk. 3, i lov om naturbeskyttelse, jf. lovbekendtgørelse nr. 933 af 24. september 2009, som ændret ved lov nr. 1273 af 21. december 2011 og lov nr. 580 af 18. juni 2012, og efter anmodning fra og forhandling med Favrskov, Hedensted, Horsens, Randers, Silkeborg, Skanderborg og Viborg kommuner fastsættes:

Formål og afgrænsning

§ 1. Denne bekendtgørelse regulerer ikke-erhvervsmæssig sejlads på Gudenåen med sidevandløb og på søer fra Tørring til Randers, beliggende i Favrskov, Hedensted, Horsens, Randers, Silkeborg, Skanderborg og Viborg kommuner som vist på kortbilagene, med henblik på at bevare områdets nationale og internationale betydning som naturområde og at bevare områdets rekreative værdier.

Sejladereguleringer

§ 2. Sejlads er ikke tilladt i siv- og rørbevoksede vandområder.

Stk. 2. Sejlads er ikke tilladt på følgende vandområder.

- 1) Gudenåen fra Tørring til Klostermølle inkl. Bredvad, Vestbirk og Naldal søer i perioden 1. marts til 15. juni, begge dage inkl.
- 2) Matstrup Å.
- 3) Gudenåens gamle løb Bredvad Sø til Vestbirk Vandkraftværk.
- 4) Døde Å, nordvest for Østbirk.
- 5) Døde Å, fra klosterkanelen til Mossø.
- 6) En 100 m zone omkring Emborg Odde i Mossø. Zonen regnes fra land og i tilfælde af rørbevoksning regnes zonen fra rørbevoksningens afslutning.
- 7) Salten Å fra udspringet til Rye Bro samt Salten Langsø. Dog er sejlads uden motor på Salten Langsø tilladt for bredejerne i hidtidigt omfang.

- 8) Andebugten i det nordøstlige hjørne af Gudensø ud for Fiskerhusvejen.
- 9) Skærs Å.
- 10) Andebugten i Birksø.
- 11) En 50 m zone omkring Horskær Spids i Knudsø. Zonen regnes fra land og i tilfælde af rørbevoksning regnes zonen fra rørbevoksningens afslutning.
- 12) Knudå.
- 13) Den inderste del af Rosvig.
- 14) En 50 m zone omkring Alø ud for Dynæs. Zonen regnes fra land og i tilfælde af rørbevoksning regnes zonen fra rørbevoksningens afslutning.
- 15) En 50 m zone omkring Bregne nordvest for Møgelø. Zonen regnes fra land og i tilfælde af rørbevoksning regnes zonen fra rørbevoksningens afslutning.
- 16) Bugten på nordsiden af Stigballe Hoved.
- 17) Skibsted-vigen i Paradiset.
- 18) En 50 m zone omkring øen Kongsholm i Brassø. Dog er passage i sejldyb mellem øen og nordbredden tilladt. Zonen regnes fra land og i tilfælde af rørbevoksning regnes zonen fra rørbevoksningens afslutning.
- 19) Funder å.
- 20) Linå.
- 21) Gjern Å samt den østlige 2/3 af Sminge Sø. Dog er sejlads på Sminge Sø tilladt for bredejerne.
- 22) Alling Å (Hinge Å).
- 23) Gjel Å.
- 24) Borre Å.
- 25) Tange Å.
- 26) Granslev Å.
- 27) Lilleå.
- 28) I en 50 m zone omkring Lille Lindholm i Mossø. Zonen regnes fra land og i tilfælde af rørbevoksning regnes zonen fra rørbevoksningens afslutning.
- 29) Gravbækken.
- 30) Omløbsstrøg ved Ry Mølle.

¹⁾ Bekendtgørelsen indeholder bestemmelser, der gennemfører dele af Rådets direktiv 79/409/EØF af 2. april 1979 om beskyttelse af vilde fugle (EF-fuglebeskyttelsesdirektivet), EF-Tidende 1979, nr. L 103, side 1, som senest ændret ved Rådets forordning (EF) nr. 807/2003 af 14. april 2003, EU-Tidende 2003 nr. L 122, side 36; dele af Rådets direktiv 92/43/EØF af 21. maj 1992 om bevaring af naturtyper samt vilde dyr og planter (EF-habitatdirektivet), EF-Tidende 1992, nr. L 206, side 7, som senest ændret ved Europa-Parlamentets og Rådets forordning (EF) nr. 1882/2003 af 29. september 2003, EU-Tidende 2003, nr. L 284, side 1, og dele af Europa-Parlamentets og Rådets direktiv 2006/123/EF af 12. december 2006 om tjenesteydelser i det indre marked, EU-Tidende 2006, nr. L 376, side 36.

- 31) Åkandebugten i Ry Møllesø.
- 32) Stryget ved Havnen i Silkeborg (Papirfabrikken).
- 33) Slåen Sø, dog er sejlads uden motor på Slåen Sø tilladt i forbindelse med udøvelse af lovligt lystfiskeri.

Stk. 3. I en 50 m zone omkring Mågeøen i Birksø er opankring og fiskeri ikke tilladt. Zonen regnes fra land og i tilfælde af rørbevoksning regnes zonen fra rørbevoksningens afslutning.

Stk. 4. Som bredejere defineres:

- 1) Personer, hvis ejendom eller jordlod grænser op til vandsystemet.
- 2) Personer, der som lejere bebor en ejendom, der grænser op til vandsystemet, for så vidt retten til sejlads er omfattet af lejemålet.

§ 3. Sejlads med sejl eller motor, herunder elmotor er ikke tilladt på følgende vandområder:

- 1) Gudenåen fra Tørring til Mossø inkl. Bredvad, Vestbirk, Naldal søer.
- 2) Tåning Å fra Tåning Sø (Skanderborg Sø) til Mossø.
- 3) Salten Å fra Rye Bro til Gudenåen.
- 4) Ry Mølle Kanal. Dog er sejlads med sejl tilladt.
- 5) Kanopassagen ved Ry Mølle.
- 6) Ravnsø. Dog er sejlads med sejl og elmotor tilladt.
- 7) Veng Sø. Dog er sejlads med sejl tilladt.
- 8) Avnsø og Klüvers Kanal.
- 9) Vejlsø.
- 10) Almind Sø.
- 11) Kalgårdsvig i Silkeborg Langsø.
- 12) Ørnsø og Lyså.
- 13) Thorsø.
- 14) Alling Sø.
- 15) Allinggård Sø.
- 16) Hinge Sø.
- 17) Gudenåen fra Ringvejsbroen øst for Silkeborg inkl. den vestlige 1/3 af Sminge Sø til en linje på tværs af Tange Sø ca. 1300 m øst for Ansbros, som vist på kortbilag. Forbuddet i 1. pkt. gælder dog ikke for bredejere.
- 18) Nørreå fra Rindsholm til Fladbro.
- 19) Remstrup Å. Dog er sejlads med motor, herunder elmotor tilladt.

Stk. 2. Sejlads med motordrevet fartøj med en hastighed på over 5 knob er ikke tilladt på Gudenåen mellem Tange og Randers. Denne bestemmelse gælder indtil den afløses af andre hastighedsbegrænsninger i medfør af anden lovgivning, herunder vandløbsregulativer efter vandløbsloven.

Stk. 3. Kommunalbestyrelserne kan i øvrigt fastsætte hastighedsbegrænsninger for sejlads med motordrevet fartøj, herunder hastighedsbegrænsninger i delområder, efter godkendelse af Naturstyrelsen. Forskrifter vedrørende hastighedsbegrænsninger offentliggøres i henhold til § 14.

§ 4. Sejlads med motordrevne, herunder eldrevne fartøjer må kun finde sted med fartøjer, der er registreret i overensstemmelse med §§ 7-10.

Stk. 2. Sejlads på strækningen syd for Klostermølle fra Tørring til Mossø, jf. § 3, stk. 1, nr. 1-5, må kun finde sted med fartøjer, der er registreret i overensstemmelse med § 8.

Stk. 3. Windsurfing, kitesurfing og vandskiløb efter motorbåd må kun finde sted på vandområder, der er udpeget dertil af kommunalbestyrelsen. Forskrifter om sådanne udpegede områder offentliggøres i henhold til § 14.

Stk. 4. Faldskærmssejlads og sejlads med jetski, vand-scootere og lign. er ikke tilladt.

Undtagelser

§ 5. Sejlads med følgende formål er ikke omfattet af forbuddene i § 2 og § 3:

- 1) Sejlads med videnskabelige formål. Sejladsen skal anmeldes til kommunen, der kan fastsætte nærmere vilkår for sejladsen.
- 2) Offentlige myndigheders færdsel i forbindelse med varetagelsen af deres administrative opgaver.
- 3) Sejlads, herunder sejlads med motordrevet fartøj, i redningsøjemed i forbindelse med alvorlig person- eller tingsskade eller til afværgelse af nærliggende fare herfor.

Stk. 2. Kommunalbestyrelsen kan med tilslutning fra Naturstyrelsen tillade mindre udvidelser i adgangen til sejlads på de i § 2 og § 3 nævnte områder.

§ 6. Kommunalbestyrelserne kan uanset bestemmelserne i §§ 2-4 meddele tilladelse til:

- 1) Sejlads og anden færdsel i særlige tilfælde og til særlige arrangementer.
- 2) Sejlads med andre typer fartøjer end dem, der er registreret efter §§ 7-9.

Registreringsordninger

§ 7. Kommunalbestyrelserne i de kommuner, der er nævnt i § 1, fører en registreringsordning for hjemmehørende fartøjer med motor, herunder eldrevne fartøjer og både med påhængsmotor.

Stk. 2. Registreringsnummer til fartøjer med motor herunder eldrevne fartøjer samt både med påhængsmotor, følger ejeren af fartøjet.

Stk. 3. Anmodning om registrering efter § 7, stk. 1, sker til den kommune, hvor fartøjet er hjemmehørende. Et fartøj med motor er hjemmehørende, hvis:

- 1) en ejer har bopæl eller sommerhus, som ligger inden for Favrskov, Hedensted, Horsens, Randers, Silkeborg, Skanderborg og Viborg kommuner, eller
- 2) fartøjet på lejet liggeplads (privat eller offentligt ejet) er beliggende i en af de i § 1 nævnte kommuner.

Stk. 4. Kommunalbestyrelsens ændringer i registreringsordningerne, herunder fastsættelse af det maksimale antal fartøjer, eventuelt for delområder, fartøjsstørrelser samt beslutning om registrering til sejlads af andre typer fartøjer end nævnt i stk. 1, sker efter godkendelse af Naturstyrelsen.

Stk. 5. Forskrifter vedrørende registreringsordningerne offentliggøres i henhold til § 14.

§ 8. Kommunalbestyrelserne i Hedensted og Horsens kommuner fører på strækningen Tørring til Klostermølle en særskilt registreringsordning for hjemmehørende fartøjer uden motor.

Stk. 2. Anmodning om registrering efter § 8, stk. 1, sker til den af de to kommuner, hvor ejeren af fartøjet er bredejer eller har bopæl, jf. nr. 1-3. Et fartøj uden motor er hjemmehørende, hvis:

- 1) fartøjet tilhører en bredejer,
- 2) fartøjet tilhører en person, der har bopæl i Hedensted og Horsens kommuner vest for motorvej E45, samt i den del af Vejle kommune, som før 2007 var omfattet af Tørring Uldum kommune, og hvor der tidligere har kunnet ske registrering i Hedensted kommune som hjemmehørende fartøjsejer, og personen har udnyttet denne mulighed, eller
- 3) fartøjet tilhører en person, der har bopæl i områder af Horsens kommune øst for motorvej E45, hvor der tidligere har kunnet ske registrering som hjemmehørende fartøjsejer, og personen har udnyttet denne mulighed.

Stk. 3. Ændringer i registreringsordningen efter denne paragraf skal ligeledes godkendes af Naturstyrelsen, jf. § 7, stk. 4.

§ 9. Kommunalbestyrelserne i de kommuner, der er nævnt i § 1, sikrer at der sker registrering af alle typer udlejningsfartøjer.

§ 10. Fartøjer, der ikke er omfattet af registreringsordningerne i §§ 7-9, skal ved sejlads på strækningen Tørring til Klostermølle føre en gæstenummerplade. Gæstenummerpladerne udstedes ved Hedensted og Horsens kommunalbestyrelses foranstaltning.

Anlæg

§ 11. Kommunalbestyrelsen kan tillade etableringen af permanente anlæg og midlertidige anlæg til brug for ikke-erhvervsmæssig sejlads, hvor sådanne anlæg ikke kræver tilladelse efter anden lovgivning.

Stk. 2. Kommunalbestyrelserne kan fastsætte nærmere vilkår for tilladelsen.

Udlejningsvirksomhed

§ 12. Kommunalbestyrelserne i de kommuner, der er nævnt i § 1, administrerer en tilladelsesordning for udlejningsvirksomhed, der overholder krav fastsat i kap. III, om tilladelser i Europaparlamentets og Rådets Direktiv 2006/123/EF af 12. december 2006 om tjenesteydelser i det indre marked (Servicedirektivet). Forskrifter vedrørende tilladelsesordningen offentliggøres i henhold til § 14.

Stk. 2. Udlejningsvirksomhed med fartøjer til sejlads må kun drives med tilladelse fra de i § 1 nævnte kommunalbestyrelser, som i fællesskab fastsætter vilkårene for udlejning.

Stk. 3. Når kommunalbestyrelsen modtager en ansøgning om tilladelse til at drive udlejningsvirksomhed, sendes en kvittering til ansøgeren med oplysning om

- 1) fristen for meddelelse af afgørelse og
- 2) klagemuligheder.

Administration

§ 13. Kommunalbestyrelserne gennemfører den fornødne information om denne bekendtgørelse.

§ 14. Kommunalbestyrelserne offentliggør forskrifter efter § 3, stk. 3, § 4, stk. 3, § 5, stk. 2, § 7, § 8, stk. 1, og § 12, stk. 1, samt afgørelser efter § 5, stk. 2, § 6 og § 12, stk. 2.

Stk. 2. Offentliggørelse sker ved bekendtgørelse efter kommunernes nærmere bestemmelse og kan ske udelukkende på kommunernes hjemmesider.

Stk. 3. Bekendtgørelsen skal indeholde oplysninger om

- 1) hovedindholdet af forskriften eller afgørelsen,
- 2) det eller de steder, hvor afgørelsen er fremlagt og
- 3) klageadgangen.

Stk. 4. Offentliggørelse efter stk. 1 kan udelades, hvis der sker offentliggørelse efter andre regler.

Stk. 5. Kommunalbestyrelserne skal offentliggøre klagemyndighedens afgørelse i en klagesag efter denne myndigheds bestemmelse. Offentliggørelse kan ske udelukkende på kommunernes eller klagemyndighedens hjemmesider.

§ 15. Kommunalbestyrelserne kan opkræve gebyrer til dækning af omkostningerne ved administration af bekendtgørelsen.

§ 16. Kommunalbestyrelserne nedsætter et brugerråd med repræsentanter fra bl.a. bredejerne, kanoudlejerne, myndigheder og berørte interesseorganisationer til at rådgive i spørgsmål om kommunalbestyrelsernes administration af bekendtgørelsen.

Tilsyn

§ 17. Kommunalbestyrelserne fører tilsyn med denne bekendtgørelses overholdelse.

Klage

§ 18. Kommunalbestyrelsernes afgørelser efter denne bekendtgørelse kan påklages til Natur- og Miljøklagenævnet efter reglerne i naturbeskyttelseslovens kapitel 12.

Straf

§ 19. Medmindre højere straf er forskyldt efter anden lovgivning, straffes med bøde den, der

- 1) overtræder § 2, § 3, § 4, § 8, stk. 2, § 10, § 11 og § 12, stk. 2.
- 2) tilsidesætter forskrifter udstedt af kommunalbestyrelserne i medfør af § 7, stk. 1 og stk. 4, og § 8, stk. 1, eller
- 3) tilsidesætter vilkår fastsat i henhold til § 5, stk. 1, nr. 1, § 5, stk. 2, § 6, § 11, stk. 2, og § 12, stk. 2.

Stk. 2. Der kan pålægges selskaber m.v. (juridiske personer) strafansvar efter reglerne i straffelovens 5. kapitel.

Ikrafttræden m.v.

§ 20. Bekendtgørelsen træder i kraft den 1. maj 2013.

Stk. 2. Bekendtgørelse nr. 111 af 26. januar 2007 om ikke-erhvervsmæssig sejlads på Gudenåen med sidevandløb og søer fra Tørring til Randers ophæves.

Stk. 3. Gældende forskrifter og afgørelser efter den i stk. 2 nævnte bekendtgørelse bevarer deres gyldighed, indtil der

efter denne bekendtgørelse fastsættes ændrede forskrifter eller træffes nye afgørelser.

Miljøministeriet, den 17. april 2013

IDA AUKEN

/ Sven Koefoed-Hansen

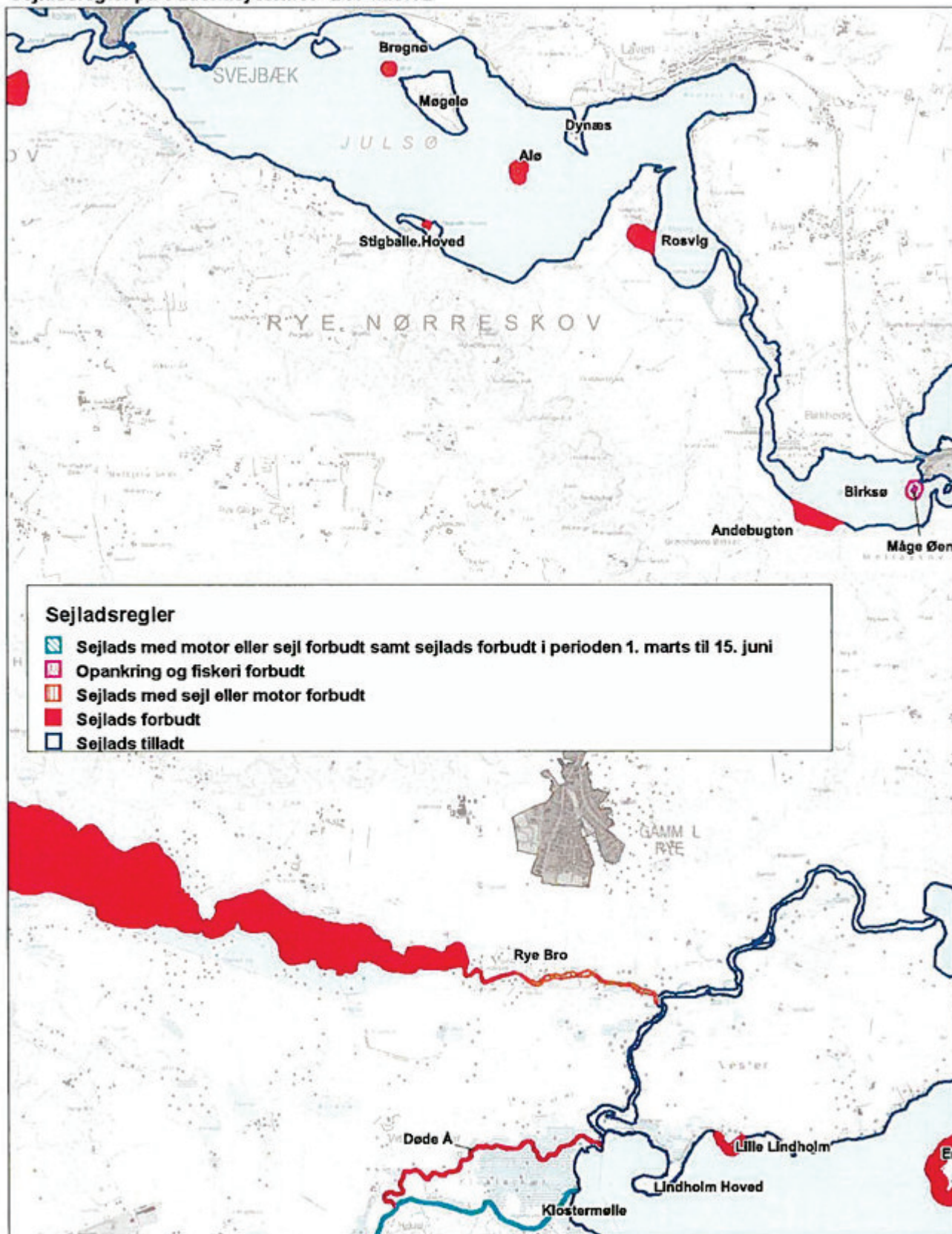
Bilag 1

Sejladsregler på Gudenåsystemet - Detailkort 1



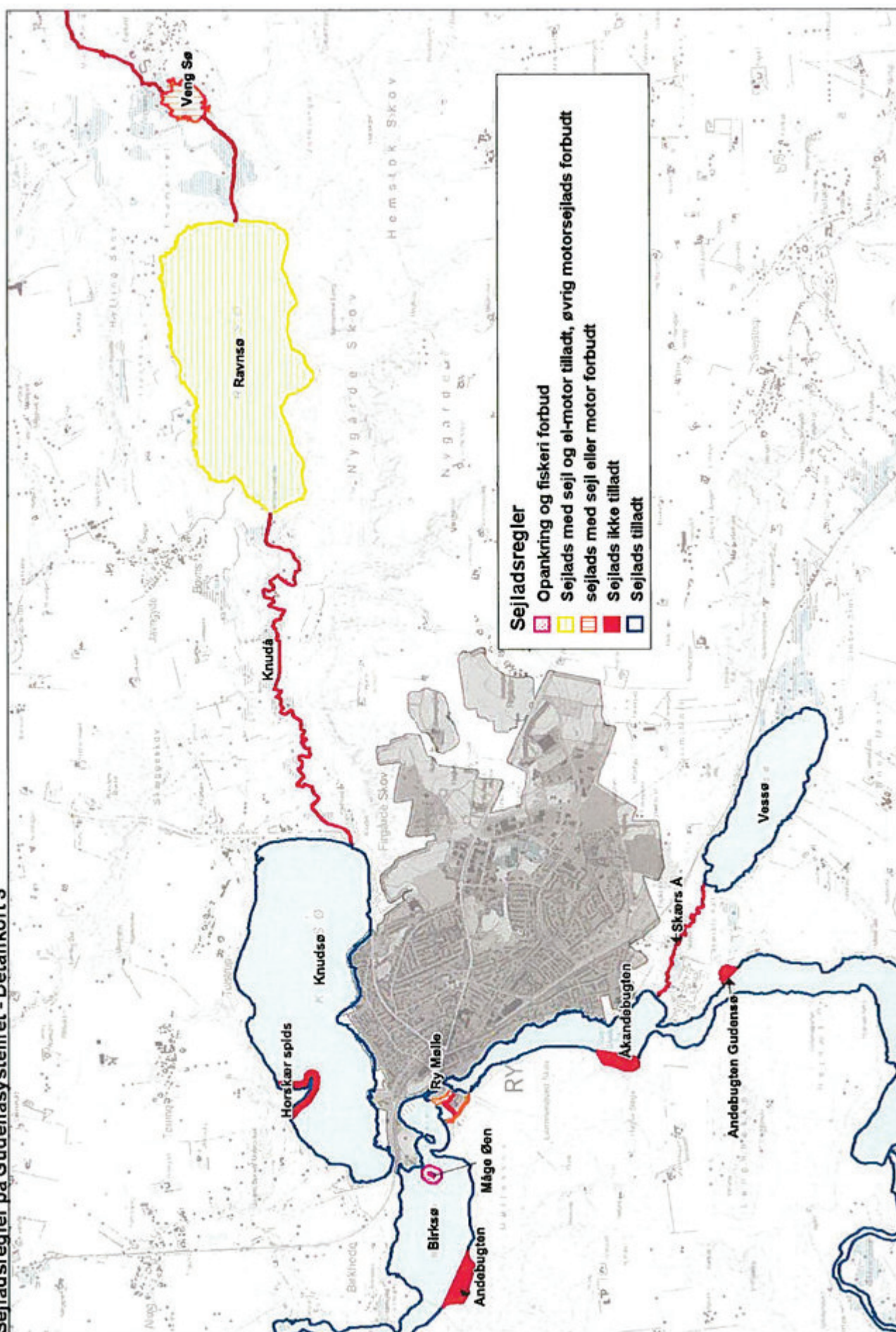
Bilag 2

Sejladsregler på Gudenåsystemet - Detailkort 2



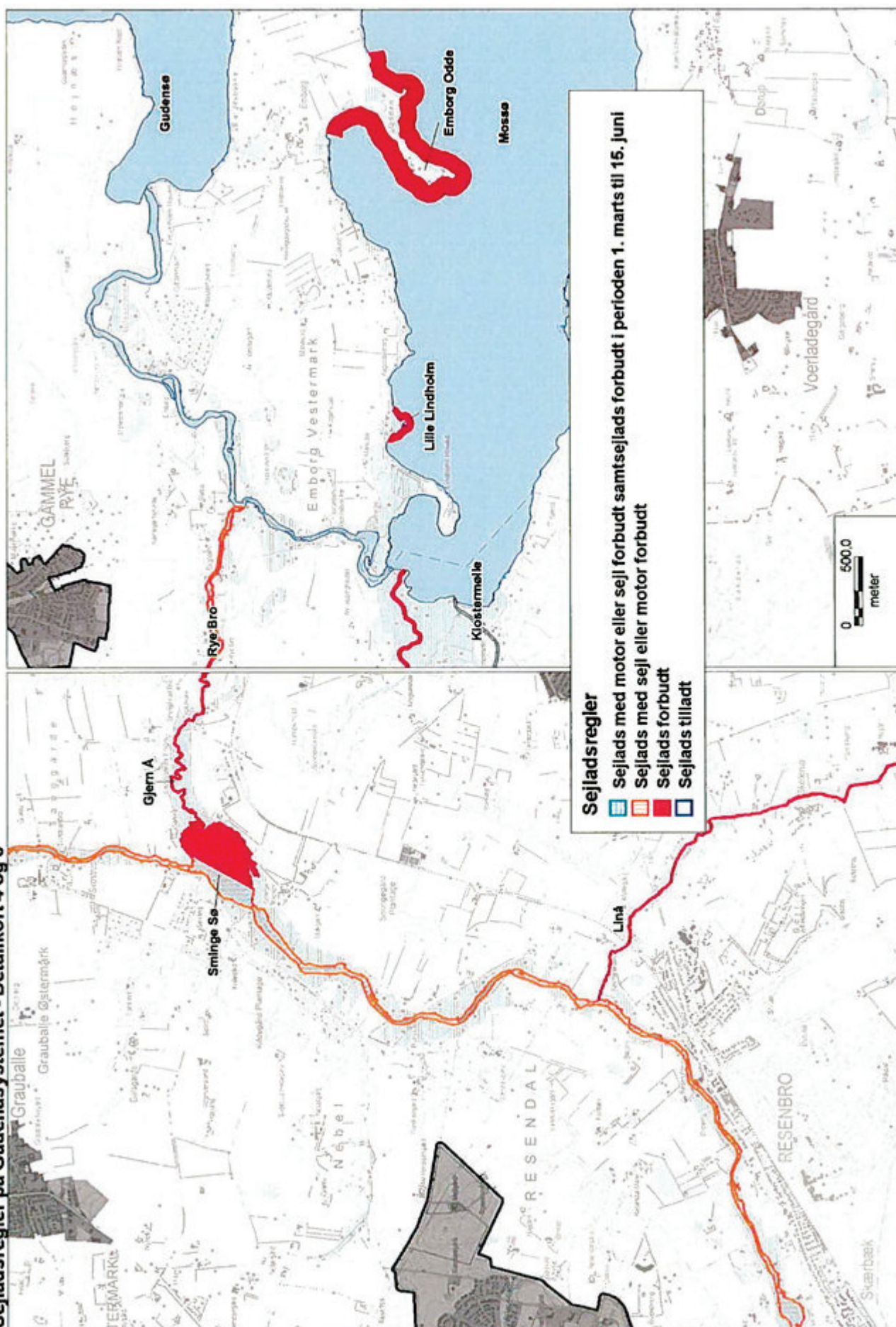
Bilag 3

Sejladsregler på Gudenåsystemet - Detailkort 3



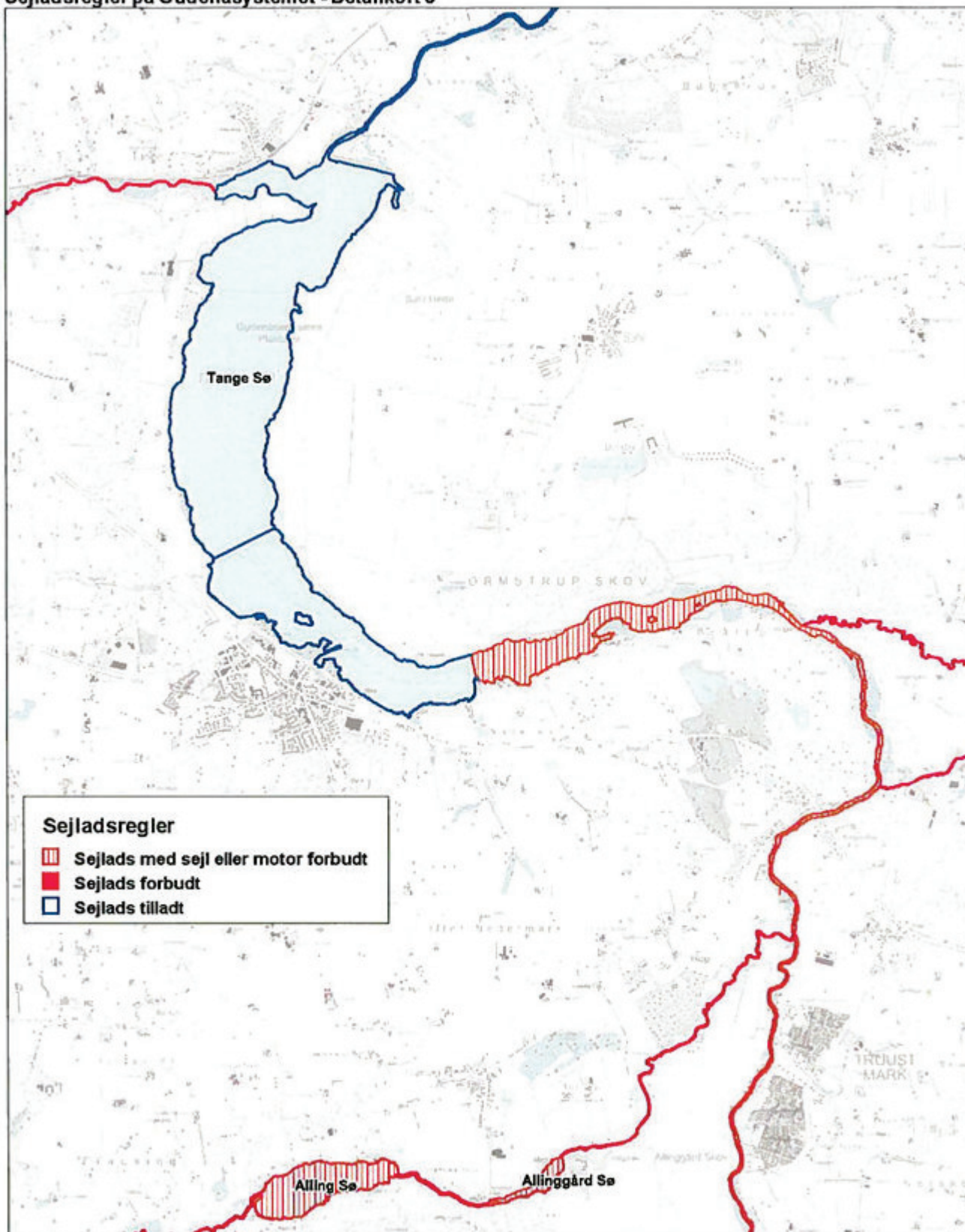
Bilag 4

Sejladsregler på Gudenåsystemet - Detailkort 4 og 5



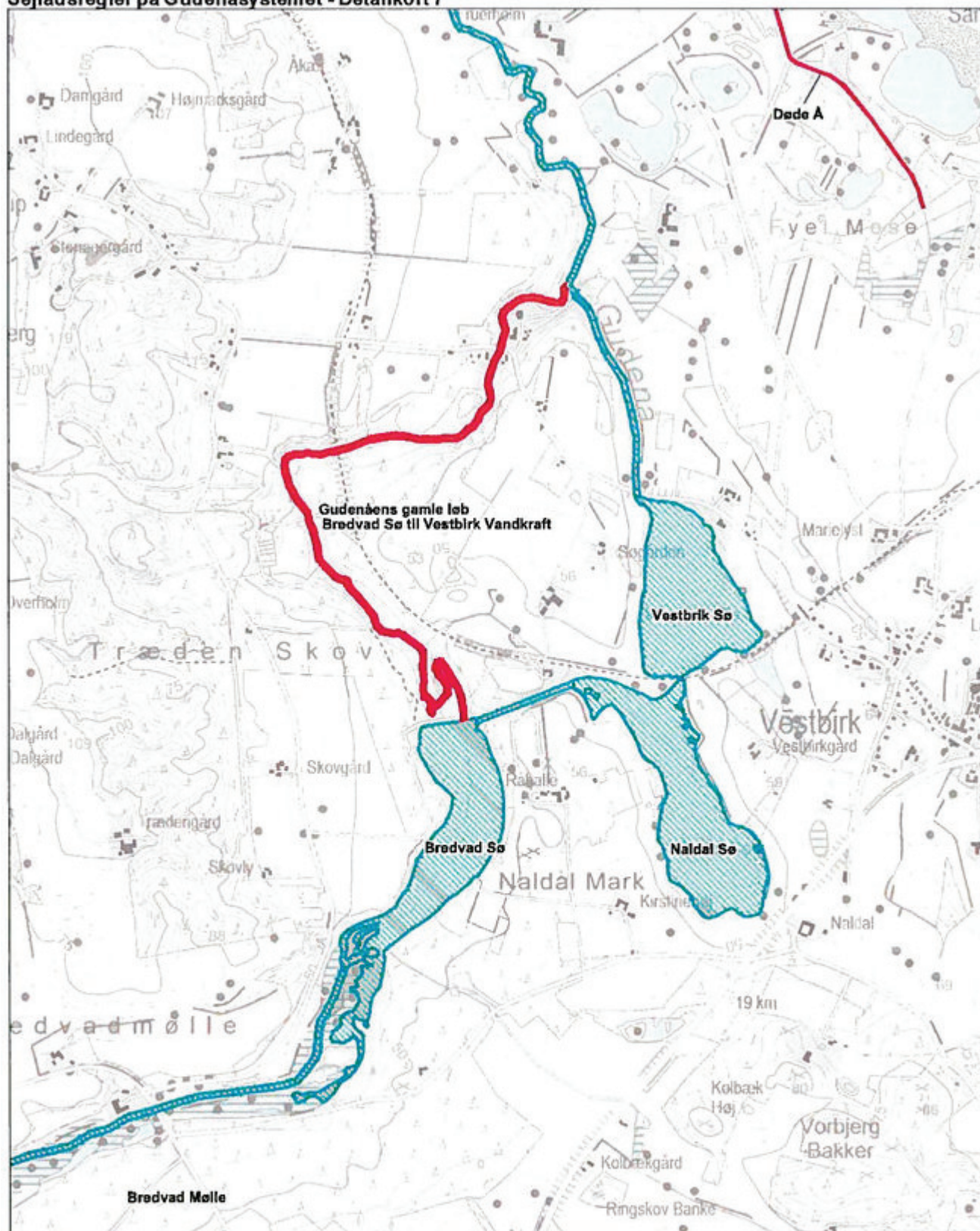
Bilag 5

Sejladsregler på Gudenåsystemet - Detailkort 6





Bilag 6

Sejladsregler på Gudenåsystemet - Detailkort 7



Sejladsregler

-  Sejlads med motor eller sejl forbudt samt sejlads forbudt i perioden 1. marts til 15. juni
-  Sejlads forbudt

Bilag 7

Sejlsregler på Gudenåsystemet - Oversigtskort

